

Maatwerkplan

Witte de Withstraat e.o.



Een plan voor het verbeteren van de zwerfafvalaanpak in winkel- en uitgaansgebied Cool-Zuid



Datum: maart 2011

Opgesteld door: Cyclusmanagement, Rotterdam



Inhoud

Het maatwerkplan bestaat uit de volgende paragrafen:

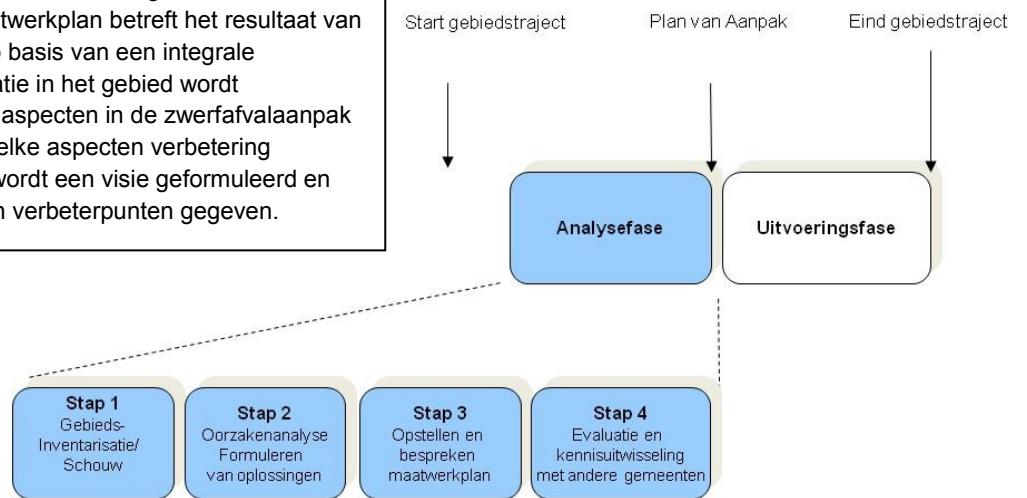
1. Inleiding
2. Het gebied nader uitgelicht
3. De huidige zwerfafvalaanpak
4. Voorgestelde aanpak
5. Maatregelen en acties
6. Planning en vervolg

De snelle lezer kan er voor kiezen om de eerste 4 paragrafen 'koppen en foto's te snellen', en zich met name te oriënteren op de paragrafen 4 en 5: de voorgestelde aanpak, en de maatregelen en acties die daaruit voortkomen.

1. Inleiding

In het kader van het Focusprogramma zwerfafval biedt AgentschapNL (voorheen SenterNovem) zogeheten gebiedstrajecten aan waarmee gemeenten hun zwerfvuilaanpak kunnen analyseren en verbeteren. In totaal worden in meer dan 50 Nederlandse gemeenten gebiedstrajecten uitgevoerd. Rotterdam doet mee voor twee gebieden, waaronder voor het winkel- en uitgaansgebied Coolzuid: een gebied dat zich kenmerkt door verschillende hardnekkige bronnen van zwerfvuil.

Een gebiedstraject wordt in twee fasen uitgevoerd: een analysefase en een uitvoeringsfase. Het onderliggende maatwerkplan betreft het resultaat van de analysefase. Op basis van een integrale zwerfvuilinventarisatie in het gebied wordt aangegeven welke aspecten in de zwerfvuilaanpak goed werken, en welke aspecten verbetering behoeven. Voorst wordt een visie geformuleerd en een aantal actie- en verbeterpunten gegeven.



Opzet zwerfafvalanalyse

De gebiedsanalyse is in een viertal stappen uitgevoerd:

Stap 1

Door middel van een gebiedsinventarisatie wordt de nulsituatie in kaart gebracht. Gekeken wordt naar de fysieke en sociaal-maatschappelijke kenmerken van het gebied, de doelgroepen die er gevestigd zijn (ondernemers, bewoners, scholen, etc.), de oorzaken en bronnen van zwerfafval, de reinigingsinzet, de inrichting en voorzieningen, etc. Onderdeel van de gebiedsinventarisatie is een bijeenkomst met de gebiedsverantwoordelijken en een gezamenlijke schouwrondte.

Stap 2

Nagegaan wordt wat er nu al door de gemeentelijke diensten en andere organisaties en doelgroepen wordt gedaan aan het bestrijden van zwerfafval in het gebied. Wat gaat er goed, en wat kan nog beter? Welke oplossingen en verbeteringen zijn er nog mogelijk?

Stap 3

Het resultaat van de stappen 1 en 2 wordt vastgelegd in een rapportage (= dit plan). Vervolgens wordt er een optimale aanpak geformuleerd en een maatregelenpakket samengesteld. Het resultaat wordt met de betrokkenen besproken, en indien nodig verfijnd.

Stap 4

Met een aantal andere gemeenten waar gebiedstrajecten worden uitgevoerd, wordt een kennisuitwisselingsbijeenkomst gehouden.

Waar is naar gekeken?

De volgende aspecten zijn in de gebiedsanalyse onderzocht:

Beleid en organisatie

- Is de aanpak van zwerfafval goed verankerd in het gemeentelijk beleid en de organisatie?
- Welke schoonmaaktaken worden door wie uitgevoerd? Hoe vindt de aansturing / opdrachtverlening plaats? Vindt er verantwoording en controle plaats?

Inrichting en voorzieningen

- Is de inrichting van het gebied beheervriendelijk? Kan de reiniging overal goed bij? Is er in de ontwerpfase rekening gehouden met beheeraspecten?
- Zijn de aanwezige afvalbakken aantrekkelijk, gebruiksvriendelijk en goed vindbaar?

Schoonheidsgraad

- Hoe schoon is het gebied?
- Welke soorten vervuiling treden er op?
- Waar en wanneer treedt er vervuiling op?

Reinigingsinzet

- Welke reinigingsinzet wordt er gepleegd in het betreffende gebied (vegen, afvalbakken legen)?
- Op welke wijze wordt er schoongemaakt ?
- Wordt er op basis van een vaste frequentie, of op basis van resultaat schoongemaakt?
- Wat is de kwaliteit van de verrichte werkzaamheden? Wordt er zichtbaar geveegd? Worden er gedurende dag handprikkers ingezet?
- Is de inzet goed afgestemd op de behoefte?

Monitoring en bijsturing

- Hoe is de monitoring geregeld? Is er een monitoringprotocol? Vinden er regelmatig schoonheidsgraadmetingen plaats? Worden de meetresultaten gebruikt om de uitvoering mee bij te sturen?
- Worden klachten over zwerfvuil bijgehouden in een centraal meldsysteem, en worden deze geanalyseerd?

Communicatie en handhaving

- Wat wordt er gedaan aan zwerfvuilcommunicatie in z'n algemeen, en in het betreffende gebied in het bijzonder?
- Zijn er regels vastgelegd in de APV of afvalstoffenverordening omtrent zwerfafval? Voor bewoners? Voor bedrijven?
- Worden deze regels actief gehandhaafd?

Participatie

- In welke mate worden scholen, winkeliers en horeca-ondernemers actief bij de zwerfvalaanpak betrokken?
- Welke afspraken zijn er gemaakt? Hoe zijn die afspraken vastgelegd? Hoe worden de afspraken gecontroleerd/ geëvalueerd?
- Vindt er regulier overleg plaats met de scholen, winkeliers en horeca-ondernemers?

Wie is er bij betrokken?

Voor het centrum van Rotterdam (waar gebied Cool-zuid deel van uit maakt) wordt eens per 6 weken een zogeheten 'Frontlijnoverleg' gehouden, waar de verschillende disciplines en diensten op het gebied van schoon, heel en veilig bij elkaar komen. Voor de uitvoering van de gebiedsanalyse is dankbaar gebruik gemaakt van dit overleg.

De volgende personen hebben zitting in het Frontlijnoverleg:

Taco Pennings	deelgemeente Rotterdam Centrum, gebiedscoördinator
Fred Laforet	deelgemeente Rotterdam Centrum, operationeel coördinator
Dinish Hira	dienst Gemeentewerken, wijk service medewerker
John Brinkman	dienst Stadstoezicht, gebiedscoördinator
Ed Berghoef	Roteb, deelgemeente manager
Matt Soares	Politie Rijnmond
Stella de Jong	Woonstad Rotterdam
Anneke Vereijken	Sonor (Opbouwwerk)

Ter gelegenheid van de gebiedsanalyse zijn daar nog de volgende personen bij aangeschoven:

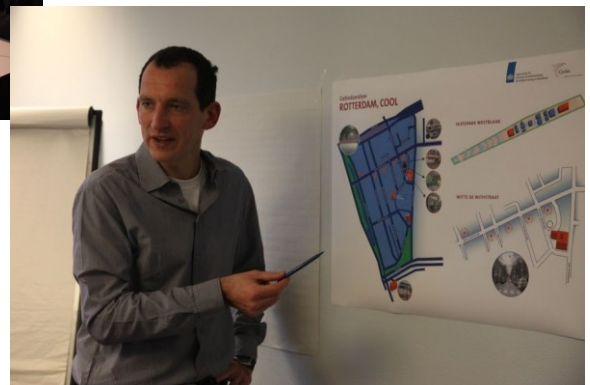
René Roedoe	Roteb, teamleider (voormalig coördinator Buurt Service Teams)
Piet Klein	Roteb, teamleider (voormalig productcoördinator)
Bryan Ondaan	dienst Sport en Recreatie, beheerder Skatepark
Maya von Harras	Roteb, staf en beleid

Inventarisatiebijeenkomst en schouw

Op dinsdag 25 januari is met bovengenoemde groep een inventarisatiebijeenkomst gehouden en een schouwronde gelopen in het betreffende gebied. De resultaten van deze bijeenkomst en schouw zijn meegenomen in het onderliggende maatwerkplan.



Inventarisatiebijeenkomst met betrokkenen op 25 januari 2011



2. Het gebied nader uitgelicht

Om wat voor een soort gebied gaat het?

Algemeen

Cool is een wijk in het centrum van Rotterdam dat wordt begrensd door het Weena, de Coolsingel en Schiedamsedijk, het Vasteland en de Eendrachtsweg. Het gebied dat op zwerfvafvalaanpak geanalyseerd is, is de zuidkant daarvan (zie overzichtstekening op volgende bladzijde). Cool was in de 19e eeuw nog een zelfstandige gemeente, dat z'n naam heeft ontleend aan een ambachtsheerlijkheid. Bij het bombardement op Rotterdam tijdens de 2e wereldoorlog werd een groot deel van de wijk Cool getroffen. De Witte de Withstraat - één van de winkelstraten in Cool - is daarbij gespaard gebleven.

Fysieke kenmerken

Cool-zuid is een veelzijdig gebied. Prominent aanwezig is de Witte de Withstraat, een bekende uitgaansstraat met veel café's, restaurants, maar ook kunstgaleries en diverse winkels. Zeer populair bij jongeren is de Bazar op de Witte de Withstraat. Op de Westblaak is een groot skatepark gelegen dat vooral in het voorjaar en zomers zeer veel jeugd aantrekt. Naast de Witte de Withstraat is er een groot aantal winkels gevestigd op het Schiedamse Vest. Voorts zitten er 3 scholen in het gebied (waarvan 2 basisscholen en een MBO), een discotheek, 2 supermarkten (waar scholieren tussen de middag versnaperingen halen) en een groot aantal kerken. Er wonen iets meer dan 4000 mensen in Cool. De huizenbouw is voornamelijk gestapeld in 3 tot 5 woonlagen, daterend uit de jaren 50 en 70. Slechts 18% is eigen woningbezit. Circa de helft van de bewoners is allochtoon.

Sociaal-economische kenmerken

Het merendeel van de inwoners van Cool behoort tot de lage inkomens (60%). Het percentage werkzoekenden is 7% (Rotterdam: 8%).

Sociale index Rotterdam 2010

Jaarlijks worden zo'n 12.000 Rotterdammers ondervraagd over hun beleving van het sociale klimaat in Rotterdam. Op verschillende thema's waaronder leefomgeving, sociale binding, capaciteiten en meedoen, worden per wijk en voor Rotterdam als geheel scores gemeten. Ten opzichte van Rotterdam doet de wijk Cool het goed op de sociale index. Op praktisch alle thema's scoort Cool beter dan Rotterdam, met uitzondering op 'vervuiling en overlast'. Overigens scoort Cool op alle leefomgevingscores wel een voldoende (zie figuur rechtsonder).

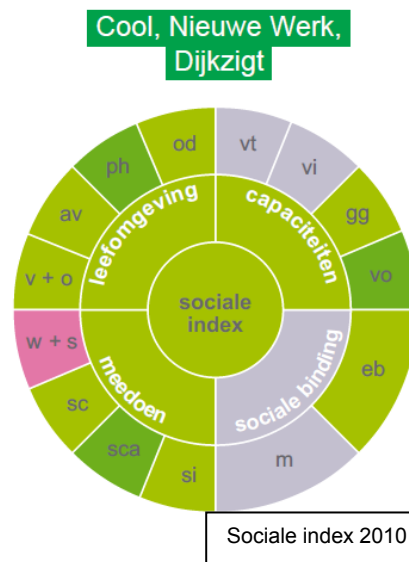
(Sociaal-economische) kenmerken

	R'dam	Cool
Aantal inwoners 2010	592.939	4.160
Percentage allochtonen 2010	48%	50%
Aantal woningen 2010	289.779	2.594
Percentage koopwoningen 2010	33%	18%
Percentage lage inkomens 2007	54%	60%
Aantal werkzame personen 2010	299.146	15.459
Percentage werkzoekenden zonder baan 2010*	8%	7%
Veiligheidsindex 2009	7,3	4,7
Opkomst laatste verkiezingen 2010	48%	50%

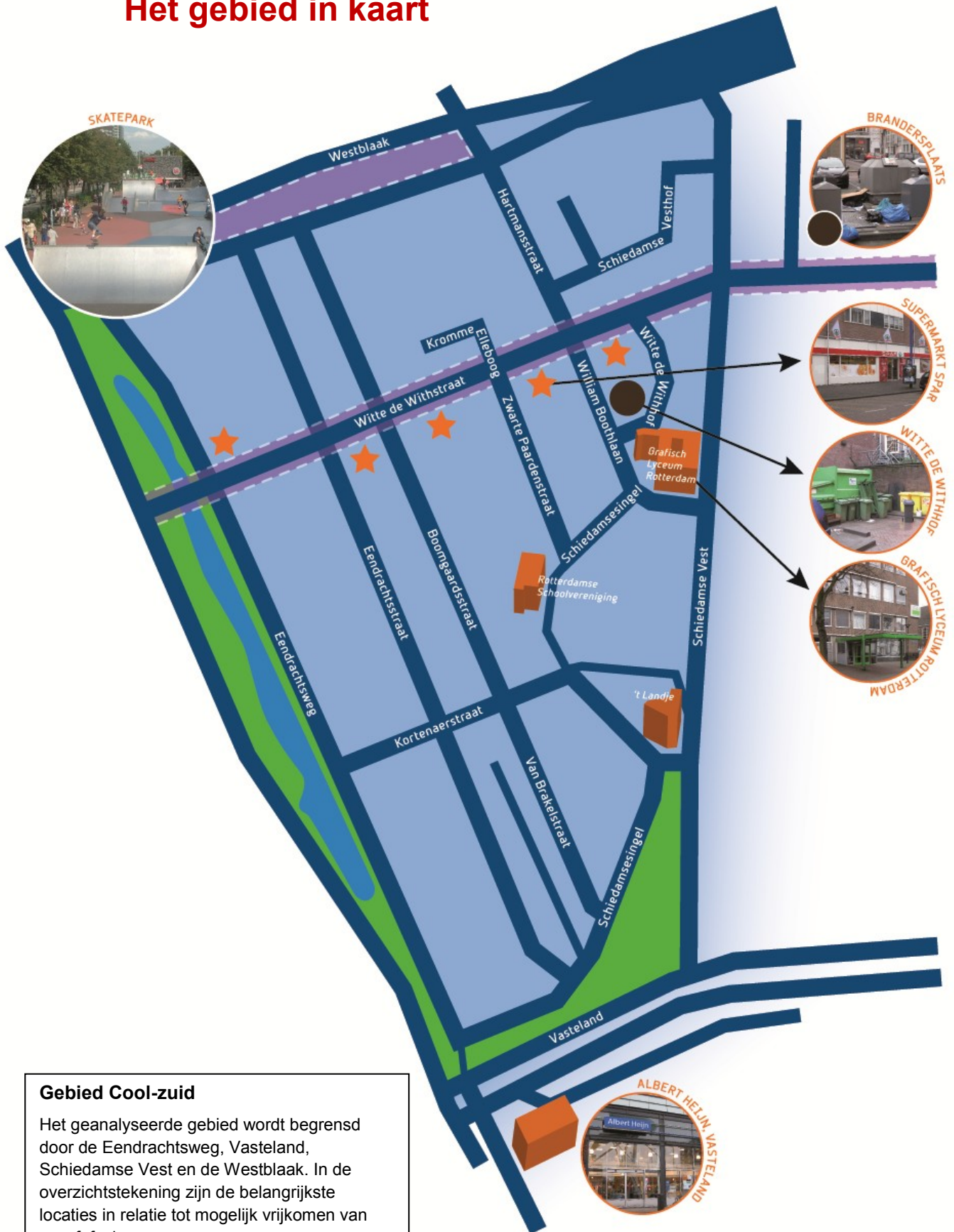
*in procent van de potentiële beroepsbevolking

Scores sociale index 2010

	R'dam	Cool
Sociale index	5,8	6,4
Leefbaarheid	6,1	6,7
Vervuiling en overlast	6,6	6,3
Adequatie voorzieningen	6,1	6,3
Passende huisvesting	5,7	7,5
Ontbreken van discriminatie	6,2	6,7



Het gebied in kaart



Gebied Cool-zuid

Het geanalyseerde gebied wordt begrensd door de Eendrachtsweg, Vasteland, Schiedamse Vest en de Westblaak. In de overzichtstekening zijn de belangrijkste locaties in relatie tot mogelijk vrijkomen van zwerfafval, weergegeven.

De 5 voornaamste zwerfafvalproblemen

Tijdens de inventarisatiebijeenkomst en de daaropvolgende schouw zijn de volgende zwerfafvalproblemen ik geconstateerd:

1. Snackend uitgaanspubliek

Met name op de Witte de Withstraat zitten veel fastfoodrestaurants waar door uitgaanders, maar ook het winkelend publiek, flink gesnackt wordt. De snacks worden veelal op straat geconsumeerd, waarna het verpakkingsafval op straat belandt. Dit gebeurt vooral op de stapavonden (vrijdag- en zaterdagavond). Maar ook het winkelend publiek maakt zich schuldig aan zwerfafval.

2. Dump van bedrijfsafval

In Cool-zuid zitten behoorlijk wat winkels en horeca-bedrijven waar veel bedrijfsafval vrijkomt. De grote bedrijven - waaronder de Bazar - heeft een eigen afvalopslagdepot op z'n binnenplaats staan. Andere bedrijven maken gebruik van de afgesloten bedrijfsafvalcontainers op de Brandeplaats en Kromme Elleboog. De ervaring leert dat er nog wel eens bedrijfsafval gedumpt wordt, met name in de 'hofjes' waar rolcontainers van bedrijven staan gestald. Sinds 2009 is er (ondergrondse) containerinzameling voor het huishoudelijk afval ingevoerd. Ook bij deze containers vindt regelmatig afvaldump plaats, ondanks dat er nog wekelijks op de dinsdag en vrijdag een bedrijfsafvalroute wordt gereden voor zowel rest- als kartonafval.

3. Snoepende scholieren op straat

In het gebied zitten 3 scholen: het Grafisch Lyceum Rotterdam, basisschool het Landje en de Rotterdamse Schoolvereniging. Met name de middelbare scholieren hebben de gewoonte om tijdens de pauze snacks te halen op de Witte de Withstraat of versnaperingen te kopen bij de supermarkt. Er zitten 2 supermarkten in het gebied: de Albert Heijn op het Vasteland en de Spar op de Witte de Withstraat. De zogeheten snoeproutes lopen op de Eendrachtsweg (tussen de Albert Heijn en de Witte de Withstraat), op de Schiedamse Singel (bij 't Landje) en op de William Boothlaan (tussen de Spar op de Witte de Withstraat en het Grafisch Lyseum). Er komen met name klachten binnen van bewoners aan de Eendrachtsweg.

4. Hangplek op het skatepark

Op de gehele middenberm van de Westblaak is een skatepark aangelegd waar vele skaters bij mooi weer hun vertier zoeken. Overdag zijn er beheerders aanwezig die activiteiten met de skaters organiseren, en ze (zo nodig) aanspreken op vervuilend gedrag. Het zijn ook niet zozeer de skaters zelf die zwerfafval veroorzaken, maar het uitgaanspubliek dat 's nachts na het stappen blijft hangen op de bankjes rond het skatepark.

5. Peuken van uitgaanspubliek

Met het rookverbod in café's en restaurants is het roken op straat fors toegenomen. Zeker op de Witte- de Withstraat ligt het soms bezaaid met peuken op straat.

De schouw

Op dinsdag 25 januari 2011 is de schouwronde uitgevoerd. Hierbij waren nagenoeg alle gebiedsbetrokkenen aanwezig. Tijdens de schouw was het bewolkt met af en toe een paar spetters regen (circa 6 graden Celcius).

Bijzondere omstandigheid was dat de schouw plaatsvond op het moment dat de bedrijfsafvalinzameling op de Witte de Withstraat werd uitgevoerd. Hieronder de belangrijkste resultaten en uitkomsten van de schouw:

Schoonheidsgraad en schoonbeleving

Pluspunten

- Over het algemeen zag de buurt er schoon uit. Op basis van een aselect aantal metingen op het aspect 'grof zwerfvuil op verharding' komt de schoonheidsgraad neer op een ruime score 4.
- Hondenpoep, graffiti, wildplak, onkruid zijn niet exceptioneel aangetroffen in het gebied.
- De algemene schoonbeleving is positief.

Verbeterpunten

- Vooral op de Witte de Withstraat en de toelooproutes ligt er relatief veel fijn zwerfafval, waaronder peuken, kleine snippers, etc.
- In enkele groenborders (naast de trap bij het Vasteland/ Eendrachtsweg en bij 't Landje) ligt veel oud zwerfafval.
- Hier en daar zit er veel kauwgom op de bestrating



Groenborder met oud zwerfafval



Snoeproute Eendrachtsweg, met op achtergrond de AH



Skatepark West-Blaak

(Zwerf)afvallocaties

Pluspunten:

- Er zijn tijdens de schouw geen vuilexcessen aangetroffen.
- De snoeproutes op de Eendrachtsweg lagen er schoon bij.
- Op het verlaten skatepark is (op wat foldermateriaal na) geen zwerfafval aangetroffen. Wel ligt er relatief veel zwerfvuil in de beplanting/ afrastering rond het park.

Verbeterpunten:

- Op de containerlocaties aan de Brandersplaats en de Kromme Elleboog is geen bijgeplaatst afval geconstateerd. Wel gaf een reiniger van de Roteb aan dat er regelmatig bedrijfsafval wordt gedumpt.



Bedrijfsafvalcontainers Schilderstraat



'Klassieke' fietsenrekken waar gemakkelijk zwerfvuil in blijft hangen



Textielcontainer in winkelstraat

Inrichting

Pluspunten:

- Bestrating en meubilair in het gebied zien er over het algemeen goed verzorgd uit.
- Er is sprake van een redelijk beheervriendelijke inrichting.

Verbeterpunten:

- De permanente opslag van terrasmeubilair op de Witte- de Withstraat maakt het moeilijk voor de reinigers om het trottoir schoon te maken. Vraag is ook in hoeverre de opslag van terrasmeubilair conform de afgegeven terrasvergunningen is toegestaan en wordt gehandhaafd.
- Hier en daar staan nog nostalgische fietsenrekken op de Witte de Withstraat. Nadeel van deze fietsenrekken is dat ze zeer vatbaar zijn voor zwerfafval en moeilijk zijn schoon te houden.
- Op de hoek van de Schiedamse Vest met de Witte de Withstraat staat een textielcontainer op een onhandige plek (midden in de winkelstraat).
- Hier en daar is er sprake van verzakte bestrating (Witte de Withstraat).



....veel opslag van terrasmeubilair



Voorzieningen

Pluspunten:

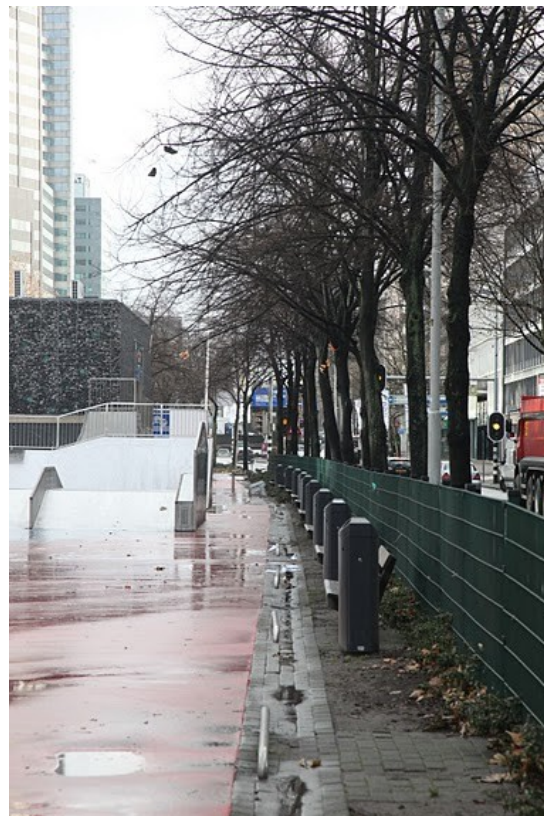
- De afvalbakken staan op voorspelbare, logische plekken langs de actieve looproute. De technische staat is goed.
- Naast de meeste bankjes staan consequent afvalbakken opgesteld.
- Alle afvalbakken zien er netjes en gebruiksvriendelijk uit. Op een enkele bak na zijn de afvalbakken vrij van wild-plak en graffiti.
- Het ontwerp van de afvalbak is slim: geen uitstekende scherpe randen, een dubbelzijdige inwerp en een inwerpopening die groot genoeg is voor versnaperingafval. Enig nadeel is de rechte bovenkant van de afvalbak, waar gemakkelijk een blikje op kan worden geplaatst en peuken op worden uitgedrukt.
- Op 2 bakken na zat geen enkele bak voor meer dan 75% vol.

Verbeterpunten:

- Op de snoeproute van het Vasteland richting Eendrachtsweg staan praktisch geen afvalbakken. Ofschoon het om een woonstraat gaat waar volgens de Rotterdamse plaatsingsrichtlijn geen afvalbakken worden geplaatst, is het aanbevelingswaardig om hier een uitzondering op te maken.
- Er zijn vrijwel geen asbakken in het (uitgaans)gebied geplaatst



De bovenkant van de afvalbak wordt gebruikt voor doven van peuken...





Het Grafisch Lyceum



Zichtbare initiatieven door derden

Pluspunten:

- Het Grafisch Lyceum heeft eigen afvalbakken en asbakken bij de ingang staan.
- Enkele horecagelegenheden (waaronder de Bazar) hebben rookvoorzieningen en een afvalbak buiten staan.

Verbeterpunten:

- Ofschoon de intentie van het Grafisch Lyceum goed is, lijken de getroffen voorzieningen niet geheel optimaal (toegankelijk voor vogels, bakken vallen gemakkelijk om).
- Omdat het slecht weer was tijdens de schouw was het niet goed te beoordelen in hoeverre winkeliers, horeca-ondernemers en fastfoodrestaurants inspanningen verrichten om hun eigen omgeving / terras schoon te houden. Er zijn geen afvalbakken van de fastfoodrestaurants waargenomen. Aanbevolen wordt om dit aspect opnieuw te schouwen bij mooi weer.



Rookvoorziening voor de Bazar. Ondanks dat, veel peuken op de grond....

3. De huidige zwerfafvalaanpak

Wat wordt er thans gedaan door de gemeentelijke diensten en andere partijen om het zwerfafval te verminderen, en het gebied schoon te houden? Wat gaat goed, en waar liggen nog verbetermogelijkheden?

Beleid en organisatie

Pluspunten:

- Jaarlijks wordt een plan van aanpak 'Schoon' opgesteld. Deelgemeente Centrum (opdrachtgever) en de Roteb (opdrachtnemer) leggen hierin de gewenste schoonheidsgraad vast en het daarvoor beschikbare budget.
- Doelstelling voor het centrum (waaronder gebied Cool-zuid) is een gemiddelde schoonheidsgraad 4,3 op alle schoonaspecten (zwerfvuil, papierkorven, plak en klad, en uitwerpselen). Op afzonderlijke schoonaspecten (waaronder zwerfvuil) mag worden afgeweken.
- De doelstelling voor zwerfafval is een schoonheidsgraad 4,0, en voor afvalbakken 4,5. Uit de kwartaalrapportages 2010 blijkt dat de doelstelling voor zwerfafval meestal wordt gehaald (gemiddelde score 2010: 4,1), en die voor afvalbakken net niet (gemiddelde score 2010: 4,4).
- Er is een goede structurele overlegstructuur aanwezig (namelijk het Frontlijnoverleg), waarin de gemeentelijke diensten en andere partijen, intensief met elkaar afstemmen en hun krachten bundelen om het gebied schoon, heel en veilig te houden.

Verbeterpunten:

- In het jaarplan Schoon wordt vooral ingezet op de curatieve inzet (reiniging). De preventieve inzet is daarbij wat onderbelicht.

Monitoring

Pluspunten:

- Monitoring gebeurt aan de hand van een productnormering. Wekelijks wordt een schouw uitgevoerd waarbij Gemeentewerken, Roteb en enkele buurtbewoners gezamenlijk de scores bepalen. De meetgegevens worden verwerkt door Gemeentewerken en eens per 3 maanden gerapporteerd door de Roteb.
- In de kwartaalrapportages worden naast de schoonheidsgraden ook de MSB-meldingen (Meldingen Storingen Buitenruimte) gerapporteerd.
- Opvallende meetscores en constatering tijdens de schouw worden teruggekoppeld naar de uitvoerende diensten, op basis waarvan actie wordt ondernomen of de uitvoering wordt bijgestuurd.

Verbeterpunten:

- Het aantal meetpunten in Cool-Zuid is met circa 20 aan de lage kant. Het betreffen vaste meetpunten, die in principe niet wijzigen. De objectiviteit van de meting wordt verkregen door het moment van meten willekeurig te kiezen. Meer objectiviteit en representativiteit kan worden verkregen door het netwerk van meetpunten te verdichten en hieruit aselekt de meetpunten te genereren die de betreffende meetperiode beoordeeld moeten worden.
- In het weekend worden geen metingen uitgevoerd. Hierdoor bestaat er geen goed inzicht in de behaalde kwaliteitsniveaus in het weekend.

Beheervriendelijk ontwerpen

Pluspunten:

- (Her)inrichtingen van straten en wegen worden gecoördineerd en uitgevoerd door dienst Stedenbouw. De Roteb wordt in toenemende mate in het ontwerpproces betrokken, waarbij op gezette momenten de ontwerptekeningen worden toegezonden om ze te toetsen op beheeraspecten.
- Op dit moment loopt de herinrichting van 't Landje. De deelgemeente en dienst Stedenbouw hebben zitting in een projectgroep, waar op basis van het ontwerp de beheeraspecten worden besproken.

Verbeterpunten:

- Het 'beheervriendelijk ontwerpen' loopt nog niet in alle gevallen even goed. Zo is bijvoorbeeld het ontwerp van het skatepark niet geheel optimaal: de beplanting rondom het park is zeer gevoelig voor zwerfafval, en (door de slechte bereikbaarheid) nauwelijks schoon te maken.

Reinigingsinzet

- In het gebied wordt resultaatgericht gewerkt op basis van de vastgestelde schoonheidsgraden. Dagelijks van maandag t/m vrijdag lopen er 2 tot 3 prikkers in het gebied rond om het grove zwerfafval te verwijderen en het gebied schoon te houden (dit wordt uitgevoerd door de voormalige Buurt Service Teams). Daarbij wordt ook het skatepark meegenomen.
- Op de dinsdag en vrijdag wordt in het gebied een machinale veegronde gehouden. Dit gebeurt 's morgens vroeg met een veegmachine en twee handmatige vegers. Het legen van de afvalbakken wordt daarbij meegenomen.
- Op zaterdag- en zondagochtend vindt een extra schoonmaakronde plaats in de Witte de Withstraat en de Hartmanstraat om het zwerfafval van het uitgaanspubliek op te ruimen.

Pluspunten:

- Met de hierboven weergegeven inzet kan de beeldkwaliteit in het gebied goed worden gewaarborgd. De inzet is goed afgestemd op de behoefte.
- In 2009 en 2010 is geëxperimenteerd met de zogeheten 'verschoven dienst'. In plaats van 7.00 tot 15.00 uur wordt er in de zomermaanden van 14.00 uur tot 22.00 uur gewerkt. Met de verschoven dienst kan beter de schoonheidsgraad in de avonduren worden gewaarborgd.
- De kwaliteit van de veegwerkzaamheden is over het algemeen goed. De gebiedscoördinator van de deelgemeente (= opdrachtgever) is over het algemeen tevreden over de wijze waarop de reiniging wordt uitgevoerd.

Verbeterpunten:

- Er wordt geen handmatige inzet gepleegd in het weekend, terwijl de vervuilingssnelheid dan juist het hoogst is. Ook in het skatepark wordt in het weekend geen inzet gepleegd. De beheerders van het skatepark halen op de zaterdag- en zondagochtend het ergste zwerfvuil zelf weg.
- Tijdens het weekend worden er vaak evenementen op het skatepark georganiseerd. De verantwoordelijkheid voor het schoon opleveren van het skatepark ligt bij de organisator. Hier wordt niet in alle gevallen de Roteb voor ingeschakeld.

Communicatie

Pluspunten:

- Er wordt stadsbreed veel aan mediale zwerfvuilcommunicatie gedaan. De zwerfvuilcampagnes maken onderdeel uit van de schoon, heel en veilig-campagne, en komen krachtig over. Communicatie wordt als één van de belangrijkste instrumenten gezien waarmee gedragsverandering kan worden bewerkstelligd.

Verbeterpunten:

- Er mag meer aandacht worden besteed aan communicatie gericht op de specifieke doelgroepen die zwerfafval veroorzaken of juist verantwoordelijk zijn voor het opruimen daarvan. Door duidelijker te communiceren omtrent wat van een ieder verwacht wordt, kan het gebied - zonder extra inzet van gemeentewege - schoner worden.

Participatie

Pluspunten:

- Door de Rotterdamse deelgemeentes wordt er gebiedsgericht gewerkt, zo ook in Cool-zuid. In samenwerking met diverse partijen en bewoners in de wijk worden gebiedsvisies en wijkactieprogramma's opgesteld. Leefbaarheid en zwerfafval maken integraal onderdeel van deze programma's.
- In de Eendrachtstraat loopt thans een bewonersparticipatieproject gericht op het schoner en leefbaarder maken van deze woonstraat (zijstraat van de Witte de Withstraat). Bewoners klaagden over dumpafval naast de verzamelcontainers en verwaarloosde boomspiegels. De eerste resultaten van het project waren tijdens de schouw zichtbaar: de boomspiegels zijn opgeknapt en overbodige afvalbakken zijn weggehaald.

Verbeterpunten:

- De (horeca)-ondernemers zijn matig georganiseerd in het gebied waardoor er relatief weinig contact wordt onderhouden tussen de gemeente en de ondernemers. Wel is er intensief contact met de Ondernemersfederatie, die een aantal winkeliersverenigingen beheert. De afstand tot de winkelier is echter groot.
- Met de scholen in het gebied - 't Landje, het Grafisch Lyceum en de Rotterdamse Schoolvereniging - is weliswaar goed contact, maar zijn geen concrete afspraken gemaakt omtrent het schoonhouden van de eigen schoolomgeving en snoeproute. Ook lopen er nog geen educatieprogramma's op het gebied van milieu en (zwerf)afval.

Handhaving

Pluspunten:

- Er is een goede samenwerking tussen de Roteb en Stadstoezicht als het gaat om foutief aangeboden huisvuil en bedrijfsafval. Via het Meld Systeem Buitenruimte (MSB) worden meldingen in principe binnen 24 uur afgehandeld. De handhavingsinzet op de containerlocaties - met name op de Brandersplaats en de Kromme Elleboog - mag intensiever. Er is daar sprake van een onbeheersbare situatie.

Verbeterpunten:

- Er vindt in het gebied nog weinig handhaving(scommunicatie) plaats ten aanzien van zwerfafval, met als reden dat de pakkans vrij gering is. Zo nu en dan vinden er handhavingsacties in burger plaats om vervuilers op heterdaad te betrappen. Het effect daarvan is kortstondig.
- Er wordt nagenoeg niet gehandhaafd op artikel 17 van de afvalstoffenverordening waarin wordt gesteld dat inrichtingen die etenswaren verkopen hun eigen directe omgeving moeten schoonhouden en een eigen afvalbak moeten plaatsen. Dit artikel kan een goede aanleiding zijn om de dialoog met de ondernemers aan te gaan, en de eigen verantwoordelijkheid van ondernemers nieuw leven in te blazen.
- De terrassen van de horeca-ondernemers op de Witte de Withstraat dienen door de ondernemers zelf schoon te worden gehouden. Ook hierop kan betere handhaving plaatsvinden (in relatie tot rookafval).

Overall-analyse huidige zwerfafvalaanpak

Wat gaat goed?

- Beleid en organisatie is goed op orde. Zwerfafval maakt integraal onderdeel uit van het 'schoon, heel en veilig' beleid. Door de verschillende verantwoordelijke partijen wordt goed samengewerkt. Er is een goede structurele overlegstructuur aanwezig die de samenwerking borgt, en waarmee al veel resultaat is bereikt.
- De monitoring vindt plaats aan de hand van een vastgestelde productnormering, en zorgt voor een goede kwaliteitsborging in het gebied. Meetresultaten worden gebruikt om de uitvoering mee bij te sturen.
- De reinigingsinzet is qua werkwijze, capaciteit en tijdstippen van reinigen, goed afgestemd op de behoefte. De 'verschoven dienst' draagt daaraan goed bij. De handmatige inzet tijdens het weekend is nog voor verbetering vatbaar.
- Het resultaat van het beleid is zichtbaar: het gebied ziet er over het algemeen schoon uit en voldoet aan de doelstelling (score 4).

Waar kan de aanpak worden verbeterd?

- De zwerfafvalaanpak is nu hoofdzakelijk curatief en repressief ingesteld. De preventieve aanpak (inzet op gedragsverandering, om het ontstaan van zwerfafval te voorkomen) blijft nog wat onderbelicht.
- Horeca-ondernemers, winkeliers en de scholen zouden intensiever betrokken kunnen worden bij de zwerfvuilaanpak dan tot nu toe gebeurt. Ook zij hebben belang bij een schone en leefbare buurt, en zijn in sommige gevallen zelfs verplicht om inspanningen te verrichten. Tijdens de schouw zijn de goede bedoelingen van de ondernemers en scholen soms al zichtbaar aanwezig. Door betere en nauwere samenwerking met de ondernemers en scholen aan te gaan, kan hier nog meer worden bereikt. Zeker ten aanzien van de 5 zwerfvuilproblemen die in het gebied zijn geconstateerd (zie paragraaf 2).

4. Voorgestelde aanpak

Optimaliseren van curatieve aanpak

- Wat goed gaat in de huidige zwerfvalaanpak, moet behouden blijven. Dit geldt met name voor de curatieve aanpak. Het zwerfval dat ontstaat in het gebied wordt op een adequate en efficiënte wijze door de gemeente verwijderd. Een verbeterpunt is om tijdens het weekend - wanneer de vervuilingssnelheid hoog is - meer handmatige inzet te plegen. Daarnaast is het verwijderen van zwerfval in het groen, kauwgom en fijn zwerfval nog een aandachtspunt.

Ontwikkelen van preventieve aanpak

- Kansen liggen er ten aanzien van de preventieve (brongerichte) aanpak. In paragraaf 2 zijn de belangrijkste oorzaken en veroorzakers van zwerfval aangeduid. Door deze oorzaken gezamenlijk effectief aan te pakken, kan het ontstaan van zwerfval worden voorkomen. Een brongerichte aanpak dus, waarbij niet alleen wordt ingezet op communicatie en handhaving, maar vooral ook op samenwerking (participatie). Met andere woorden: samen met de winkeliers, scholen, horeca-ondernemers en bewoners kijken of je elkaar kunt ondersteunen in het schoon houden van de buurt.

In de paragraaf hierna wordt per zwerfvalprobleem een brongerichte aanpak geformuleerd. De verdere uitwerking dient in samenspraak met de doelgroepen plaats te vinden.



5. Maatregelen en acties

Maatregel 1	Aanpak snackafval uitgaanspubliek
Doelgroep:	Uitgaanspubliek, eigenaren van fastfoodrestaurants
Doel:	Verminderen van de hoeveelheid snackafval op straat. Meer snackafval in de afvalbakken Fastfoodrestaurants houden de omgeving van hun restaurant schoon van snackafval.
Waar:	Witte de Withstraat e.o.
Betrokken partijen:	Eigenaren fastfoodrestaurants (shoarma, snackbar, broodjestenten) Dienst Stadstoezicht Roteb
Aanpak:	Conform artikel 17 van de Rotterdamse afvalstoffenverordening 2009 moeten inrichtingen die etenswaren verkopen, uiterlijk een uur na sluiting, hun directe omgeving schoonmaken van afval dat afkomstig is uit de betreffende inrichting. Ook moeten zij zorg dragen voor een eigen afvalbak. Voorgesteld wordt om niet direct het repressieve spoor op te gaan, maar om in eerste instantie het communicatieve spoor te kiezen. Door middel van bedrijfsbezoeken kan worden nagegaan wat er bij de ondernemers leeft op het gebied van (zwerf)afval, en hoe de gemeente en de ondernemers samen kunnen werken om het probleem te verminderen. Daarbij kan ook het probleem van het dumpen van bedrijfsafval worden meegenomen (maatregel 4).
Voorgestelde acties en stappen:	<ul style="list-style-type: none">• Bezoeken van alle (horeca-)bedrijven in het gebied, met als doel de knelpunten en behoeften rond (zwerf)afval te inventariseren• Contact zoeken met ondernemers(vereniging), om de knelpunten onder de aandacht te brengen, het gezamenlijke belang van een schone buurt te onderschrijven, en een basis te leggen voor gezamenlijke aanpak• Organiseren van een gezamenlijke schouw, met daarna een korte bijeenkomst om mogelijke oplossingen te bespreken en afspraken te maken (eventueel vast te leggen in een convenant)• Communiceren van de gezamenlijke aanpak naar alle ondernemers in het gebied, bijvoorbeeld door middel van een brief of communicatiecampagne• Uitvoering van gezamenlijke aanpak, met tussentijdse evaluatiemomenten met ondernemers(vereniging) <p>Preventieve handhavingsacties (voorlichten, waarschuwen) en repressieve handhavingsacties (verbaliseren) worden meegenomen in de aanpak, echter worden pas ingezet als de andere acties niet werken.</p>

Maatregel 2

Uitgaanspubliek op skatepark

Doelgroep: Uitgaanspubliek

Doel: Verminderen van de hoeveelheid snackafval op skatepark.

Waar: Skatepark, West-Blaak

Betrokken partijen: Dienst Sport en Recreatie
Dienst Stadstoezicht
Roteb

Aanpak: De vele bankjes op het skatepark maakt het goed toefen voor sommige uitgaanders die hier nog even blijven hangen. Het (deels) weghalen van de comfortabele bankjes is misschien wel de beste remedie. Met dienst Sport en Recreatie zullen de mogelijkheden daartoe worden onderzocht. Daarnaast zal gerichte communicatie worden ingezet om bezoekers van het skatepark afvalbewuster te maken, bijvoorbeeld door het plaatsen van bebording of tegels met een 'schoonboodschap'. Als sluitstuk op de aanpak wordt meer handhaving ingezet. Omdat er 's nachts weinig sociale controle op het park is, is wellicht camerabewaking een optie (zeker als ook veiligheid een probleem is).

Door ook in het weekend handmatig zwerfafval te prikken, en hiermee vroeg in de ochtend te starten op het skatepark, kan verdere verspreiding van het zwerfafval worden tegengegaan.

Voorgestelde acties en stappen:

- In overleg met Dienst Sport en Recreatie nagaan in hoeverre er iets kan worden gedaan aan de bankjes op het skatepark. Zijn de bankjes noodzakelijk, of kunnen ze (deels) worden weggehaald? Zijn er andere mogelijkheden om de inrichting (met name de bankjes in combinatie met de voorzieningen) te verbeteren?
- Nagaan van de mogelijkheden van cameratoezicht (in combinatie met veiligheidsbeleid)
- Inzet van communicatie, door het plaatsen van bebording en tegels, eventueel gebruikmakend van het communicatiemateriaal van Gemeente Schoon.
- Plannen en uitvoeren van handhavingsacties
- Structurele inzet van handmatige vegers op de zaterdag- en zondagochtend.

Maatregel 3

Schoolomgeving Schoon

Doelgroep:	Scholieren, schooldirectie en docenten
Doel:	Verminderen van de hoeveelheid snoepafval rond de scholen en op de snoeproutes en snoeplekken.
Waar:	Schiedamsesingel, Willem Boothlaan, Eendrachtsweg (snoeproute)
Betrokken partijen:	Scholen, Winkeliers Deelgemeente Centrum Dienst Stadstoezicht Dienst Gemeentewerken (afvalbakken) Roteb
Aanpak:	In samenspraak met de scholen wordt gezien hoe het zwerfafval afkomstig van scholieren kan worden verminderd. Daarbij wordt niet alleen gedacht aan opruimacties of het plaatsen van meer afvalbakken, maar ook aan acties in de educatieve, gedragsbeïnvloedende sfeer. In het kader van deze gebiedsanalyse zijn de snoeproutes en snoeplekken al grotendeels in kaart gebracht. Samen met de scholen wordt nagegaan of de snoeproutes en -plekken kloppen, of er voldoende afvalbakken staan, en of er afspraken kunnen worden gemaakt over het schoonhouden van de eigen schoolomgeving, snoeproutes en snoeplekken.
Mogelijke middelen	Gezamenlijke opruimacties (bijvoorbeeld in de Week van Nederland Schoon) Educatie/ lesprogramma's over zwerfafval Verkiezing schoonste schoolomgeving in Cool Bezoek van handhavers stadstoezicht in de klas (uitleg over wat ze doen)
Voorgestelde acties en stappen:	<ul style="list-style-type: none">• Bezoeken van de drie scholen <u>en</u> de twee supermarkten in het gebied om het probleem van snoepafval te bespreken en na te gaan wat er gezamenlijk aan kan worden gedaan• Samen met de scholen en winkeliers de huidige aanpak inventariseren: wat doen de scholen en supermarkten nu al? Wat doet de gemeente? Waar zijn verbeteringen mogelijk.• Uitvoering gezamenlijke schouw met scholen. Inventarisatie van de snoeplekken in de schoolomgeving, en het in kaart brengen van de snoeproutes. Nagaan waar extra afvalbakken nodig zijn• Uitvoering van een gezamenlijke schoonmaakactie, bijvoorbeeld in het kader van de Week van Nederland Schoon: scholieren maken samen met de Roteb de snoeproutes schoon• Onderzoeken van de educatiemogelijkheden op de scholen: er zijn diverse materialen en lespakketten ontwikkeld om leerlingen op verschillende niveaus voorlichting te geven over zwerfafval en de gevolgen ervan voor de omgeving. Ludieke ondersteunende acties kunnen daarbij zijn: het door scholieren laten ontwerpen van een afvalbak; een bezoek van handhavers stadstoezicht in de klas (uitleg over wat ze doen), etc. Met de scholen wordt nagegaan welke acties het beste aansluiten op de behoefte.

Maatregel 4

Aanpak verkeerd aanbieden bedrijfsafval

Doelgroep:	Winkeliers, horeca-ondernemers en overige bedrijven
Doel:	Minder dump van bedrijfsafval bij afvalcontainers. Tegengaan van het permanent stallen van rolcontainers van bedrijven op de openbare ruimte
Waar:	Brandersplaats, Kromme Elleboog, hofjes achter de Witte de Withstraat
Betrokken partijen:	Winkeliers, horeca-ondernemers en overige bedrijven Dienst Stadstoezicht Politie Roteb
Aanpak:	Bij ondernemers nagaan welke knelpunten er zijn met betrekking tot het bedrijfsafval. Zijn de getroffen voorzieningen voldoende? Middels een individuele benadering wordt nagegaan wat de gemeente en de ondernemers voor elkaar kunnen betekenen bij het tegengaan van afvaldump en zwerfafval. Repressieve handhaving wordt als middel achter de hand gehouden.

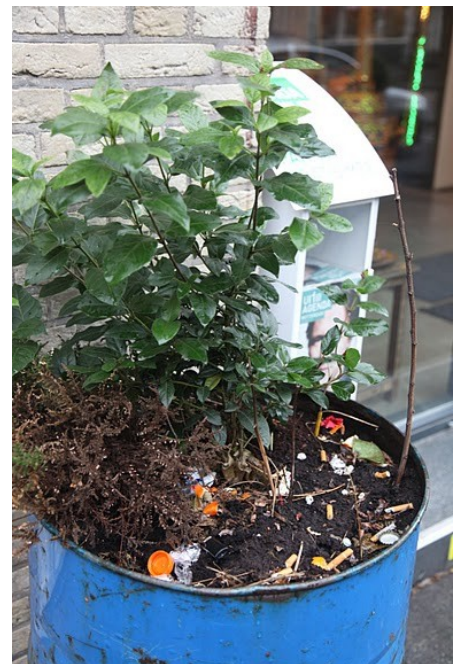
Voorgestelde acties en stappen (vergelijkbaar met die bij maatregel 1):

- Bezoeken van de winkeliers en horeca-ondernemers in het gebied, met als doel de knelpunten en behoeften rond bedrijfsafval te inventariseren
- Contact zoeken met ondernemers(vereniging), om de knelpunten onder de aandacht te brengen, het gezamenlijke belang van een schone buurt te onderschrijven, en een basis te leggen voor de te volgen aanpak
- Communiceren van de aanpak naar alle ondernemers in het gebied, bijvoorbeeld door middel van een brief of communicatiecampagne
- Plannen en uitvoeren van handhavingsacties, specifiek op de Brandersplaats, de Kromme Elleboog en de hofjes.
- Bedrijven controleren op het hebben van een contract met een inzamelaar.



Maatregel 5 Aanpak fijn zwerfafval (rookafval)

Doelgroep:	Uitgaanspubliek, restaurantbezoekers, horeca-ondernemers
Doel:	Verminderen van de hoeveelheid rookafval op straat.
Waar:	Witte de Withstraat
Betrokken partijen:	Horeca-ondernemers Dienst Stadstoezicht Roteb
Aanpak:	Rookafval komt vooral voor op de terrassen voor de café's en restaurants op de Witte de Withstraat. In samenspraak met de horeca-ondernemers wordt gekeken of er oplossingen kunnen worden gevonden voor het rookafval, bijvoorbeeld door af te spreken dat de ondernemer het na sluitingstijd zelf opruimt (in de terrasvergunning wordt hij daar zelfs toe verplicht gesteld). Voorts kunnen de ondernemers worden geattendeerd op de mogelijkheid van het plaatsen van buitenasbakken of asbaktegels.



Afstemming van de maatregelen

Maatregelen 1, 4 en 5 zijn grotendeels gericht op dezelfde doelgroepen, namelijk de ondernemers van de Witte de Withstraat en Hartmanstraat. Nader bezien moet worden in hoeverre onderdelen van de maatregelen en acties kunnen worden gecombineerd, zodat ook het hoger liggend doel voor de ondernemers goed duidelijk kan worden gemaakt: namelijk een schoner winkel- uitgaansgebied Cool-zuid.

6. Planning en vervolg

Vervolgtraject

Voor de uitvoering van dit plan kan gebruik worden gemaakt van een extern-adviseur die gratis ter beschikking wordt gesteld door AgentschapNL (tot maximaal 360 uur). Na goedkeuring van het onderliggend plan door de directie van de Roteb kan de uitvoeringsfase per direct van start gaan.

Organisatie

Voorgesteld wordt om de uitvoering van het plan onder te brengen bij het Frontlijnoverleg. Hier zitten reeds alle, voor de uitvoering van dit plan, van belang zijnde partijen aan tafel.

Het Frontlijnoverleg komt eens per 6 weken bijeen. Indien het voor het uitvoeringstraject van belang is frequenter bij elkaar te komen, zal dat worden georganiseerd.

De aanspreekpunten voor dit project bij de Roteb zijn Ed Bergshoef (deelgemeentemanager Centrum) en Maya von Harras (staf en beleid).

Financiën

AgentschapNL faciliteert de uitvoeringsfase met een extern-adviseur (voor maximaal 360 uur), die de maatregelen uitwerkt en samen met de betrokken diensten en partijen ook de uitvoering op zich neemt. De ureninzet van de gemeente zelf moet uit eigen middelen worden betaald. Hetzelfde geldt voor het treffen van aanvullende voorzieningen.

Planning

Februari 2011

Goedkeuring plan door directie Roteb

Maart - september 2011

Uitvoering plan van aanpak



Bijlage Financieringsvoorstel

Acties	Uren / Kosten	Door wie (te financieren)
MAATREGEL 1 Bezoeken van alle (horeca-)bedrijven in het gebied, met als doel de knelpunten en behoeften rond (zwerf)afval te inventariseren	30 uur	Extern-adviseur AgNL
Contact zoeken en afspraken maken met ondernemers(vereniging)	30 uur	Extern-adviseur AgNL
Gezamenlijke schouw, met daarna een korte bijeenkomst om mogelijke oplossingen te bespreken en afspraken te maken (eventueel vast te leggen in een convenant)	20 uur	Extern-adviseur AgNL
Communiceren van de gezamenlijke aanpak naar alle ondernemers in het gebied, bijvoorbeeld door middel van een brief of communicatiecampagne	20 uur € 1.000,-	Extern-adviseur AgNL Roteb
Uitvoering van gezamenlijke aanpak, met tussentijdse evaluatiemomenten met ondernemers(vereniging)		
Preventieve en repressieve handhavingacties	50 uur	Stadstoezicht / politie
MAATREGEL 2 Eventueel verwijderen van bankjes en afvalbakken op het skatepark (in overleg met DS&R).	Pm	
Eventueel aanbrengen van cameratoezicht (in combinatie met veiligheidsbeleid)	Pm	
Inzet van communicatie, door het plaatsen van bebording en tegels, eventueel gebruikmakend van het communicatiemateriaal van Gemeente Schoon.	€ 1.000,-	Roteb
Handhavingsacties	50 uur	Stadstoezicht / politie
Structurele inzet van handmatige vegers op de zaterdag- en zondagochtend.	0 uur	Door verschuiven van inzet
Vorbereiding en coördinatie van de acties	50 uur	Extern-adviseur AgNL
MAATREGEL 3 Bezoeken van de drie scholen <u>en</u> de twee supermarkten in het gebied/ inventarisatie huidige aanpak en mogelijke verbeteringen	20 uur	Extern-adviseur AgNL
Uitvoering gezamenlijke schouw met scholen. Inventarisatie van de snoepplekken in de schoolomgeving, en het in kaart brengen van de snoeproutes.	20 uur	Extern-adviseur AgNL
Plaatsen van extra afvalbakken op snoeproutes	€ 4.000,-	Roteb
Uitvoering van een gezamenlijke schoonmaakactie, in de Week van Nederland Schoon (organisatiekosten, catering)	€ 4.000,- 30 uur 30 uur	Deelgemeente Roteb Extern-adviseur AgNL
Educatieve ondersteuning op scholen / ludieke zwerfafvalacties op scholen (gebruikmakend van materialen/ concepten Gemeente Schoon)	€ 4.000 30 uur 30 uur	Deelgemeente Stadstoezicht Extern-adviseur AgNL

MAATREGEL 4 Bezoeken van de winkeliers en bewoners omtrent bedrijfsafval Contact zoeken en maken van afspraken met ondernemers(vereniging) omtrent bedrijfsafval Communiceren van de aanpak naar alle ondernemers in het gebied, bijvoorbeeld door middel van een brief of communicatiecampagne Handhavingsacties gericht op verkeerd aanbieden van bedrijfsafval	30 uur 30 uur 20 uur 50 uur	Extern-adviseur AgNL Extern-adviseur AgNL Extern-adviseur AgNL Stadstoezicht
MAATREGEL 5 Communicatie richting horeca omtrent rookafval Handhavingacties Voorbereiding en coördinatie van de acties	€ 1.000,- 50 uur 30 uur	Roteb Stadstoezicht, politie Extern-adviseur AgNL
TOTAAL	360 uur 200 uur € 15.000,- Waarvan: € 7.000,- € 8.000,-	Extern-adviseur via AgNL Stadstoezicht/ politie Totaal Roteb Deelgemeente