

ONDERZOEK NAAR PIEKBELASTING VAN ZWERFAFVAL

in stadscentra, winkelcentra en drukke winkelstraten

Onderzoeksvragen en methode

Wat is piekbelasting?

Piekbelasting ontstaat wanneer de druk van het zwerfafval in de openbare ruimte een hogere waarde bereikt in een bepaald tijdsverloop dan in normale situaties.

Op dat moment is het aanbod van afval in de openbare ruimte op het hoogste punt. Deze situaties ontstaan om verschillende redenen.

Wat willen wij weten?

In de eerste helft van 2009 heeft ingenieurs- en adviesbureau Oranjewoud in opdracht van Nederland Schoon, de NVRD en Senternovem een inventariserend onderzoek uitgevoerd met betrekking tot de piekbelasting ten aanzien van afvalbakken en zwerfafval in:

- stadscentra;
- winkelcentra;
- drukke winkelstraten.

In deze rapportage en handreiking worden de resultaten van het onderzoek gepresenteerd ten aanzien van de huidige situatie en bestaande en nieuwe, innovatieve oplossingen om de piekbelasting te lijf te gaan.

De hoofdgedachte daarbij is dat piekbelasting niet alleen een uitdaging voor gemeentelijke beheerorganisaties is, maar dat ook bijvoorbeeld attractieparkbeheerders, beheerders van recreatiegebieden en sportveldbeheerders last ondervinden van piekbelasting. Ervaart de beheerder het wel als een probleem, welke problemen komen ze dan tegen en hoe lossen zij ze op?

Het onderzoek richt zich op voorzieningen en werkmethodes. Hanteren andere beheerders werkmethodes die tevens toepasbaar zijn in stadscentra, winkelcentra en drukke winkelstraten?



Heerenveen 2009 - Samplingactie

Welke aanpak kiezen wij?

Om inzicht te krijgen in het bestaan en de aanpak van piekbelasting is de onderzoeksvraag drieledig:

Inventarisatie en analyse huidige situatie

Hebben beheerders in Nederland te maken met piekbelasting, en in welke vorm komt het dan voor? Hoe vaak ondervindt een beheerder last van pieken in het afval, kan er bewust ingespeeld worden op de pieken, en hoe? Welke problemen doen zich voor en wat zijn daarvan de oorzaken?

Huidige oplossingen voor piekbelasting
(hoe doen de verschillende beheerders het nu?)

Hoe gaan de beheerders nu om met piekbelasting? Op welke manier passen zij hun beheermethode, capaciteit en materieel aan en welke knelpunten ontstaan?

Nieuwe ideeën en ontwikkelingen
(handreikingen voor de aanpak van piekbelasting)

In hoeverre komen beheerders in de praktijk situaties tegen waar nog geen goede oplossing voor is. Zijn er nieuwe ideeën en ontwikkelingen die daar aan kunnen bijdragen?

Het onderzoeksgebied is in de bijlage 'wie doen er mee?' beschreven.

ONDERZOEK NAAR PIEKBELASTING VAN ZWERFAFVAL

in stadscentra, winkelcentra en drukke winkelstraten

inventarisatie en analyse

onderzoekresultaten en handreikingen voor de aanpak van piekbelasting

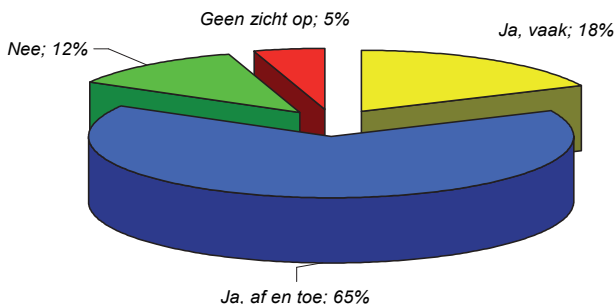
Tijdens evenementen, koopavond of tijdens een mooie dag in het park is de afvaldruk logischerwijze hoog. Maar ook het toeristische seizoen of bijvoorbeeld het weekeinde in de grote stad zorgen voor extra afvaldruk. Hoe gaan beheerders hier mee om, speelt het überhaupt en wordt het eigenlijk wel als een probleem gezien?

Piekbelasting is een bekende verschijning

Een ruime meerderheid van de beheerders heeft te maken met piekbelasting (65%). Bij een minderheid van 18% komt het vaak voor.

12% van de beheerders geeft aan dat piekbelasting in het werkgebied niet voorkomt. 5% heeft er geen zicht op. Dit betreft uitsluitend plattelandsgemeenten.

grafiek 1 - het bestaan van piekbelasting



Onderscheid in stedelijkheidsklasse is er zeker. In alle stedelijkheidsklassen is er af en toe sprake van piekbelasting. Vanaf stedelijkheidsklasse 2 neemt de piekbelasting aanzienlijk toe (40% heeft af en toe piekbelasting). In de laagste stedelijkheidsklasse is voor de helft van de beheerders geen sprake van piekbelasting.

Piekbelasting komt bij vaststaande activiteiten voor

In ruim de helft van alle gemeenten of werkgebieden komt piekbelasting slechts een aantal keren per jaar voor. Bij een kwart van de respondenten is piekbelasting een wekelijks voorkomende gebeurtenis. Deze situaties ontstaan tijdens:

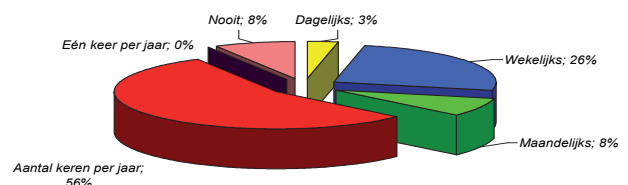
1. evenementen
2. markten en braderieën
3. de zomerperiode
4. andere vakanties
5. weekeindes

Een ruime meerderheid van de beheerders geeft aan een aantal keren per jaar last te hebben van piekbelasting. Dagelijkse piekbelasting komt vrijwel niet voor. Wekelijkse en maandelijkse piekbelasting is wel aan de orde. Deze komt onder andere tot uiting tijdens flyer - en samplingacties. Met andere woorden: de piekbelasting ontstaat tijdens activiteiten en in vaste periodes.

Incident of regelmaat?

Pieken ontstaan incidenteel, bijvoorbeeld tijdens een activiteit of evenement. Hoewel het hier om incidenten gaat zijn de activiteiten vaak wel bekend in verband met de vergunningplicht op basis van de APV. Hetzelfde geldt voor de regelmatig terugkerende pieken tijdens markten en braderieën.

Maar maakt het verschil in het zoeken naar oplossingen? Eigenlijk niet. In beide gevallen is er sprake van voorspelbaarheid, enerzijds ten aanzien van de vergunningplicht, anderszijds ten aanzien van tijd. Markten vinden vaak op vaste dagen in de week plaats, en het wordt immers elke week weer weekeinde.



grafiek 2 - het ontstaan van piekbelasting

Waar ontstaat de piekbelasting?

Er is een causaal verband tussen de activiteit en de locatie waar piekbelasting ontstaat. De top 10 van meest voorkomende locaties:

1. hoofdwinkelstraten
2. historische stadscentra
3. wijk- en buurtwinkelcentra
4. langs schoolroutes
5. parken en groengebieden
6. op pleinen
7. fiets- en wandelroutes
8. recreatiestranden
9. langs de hoofdontsluiting
10. woonwijken

ONDERZOEK NAAR PIEKBELASTING VAN ZWERFAFVAL

in stadscentra, winkelcentra en drukke winkelstraten

inventarisatie en analyse

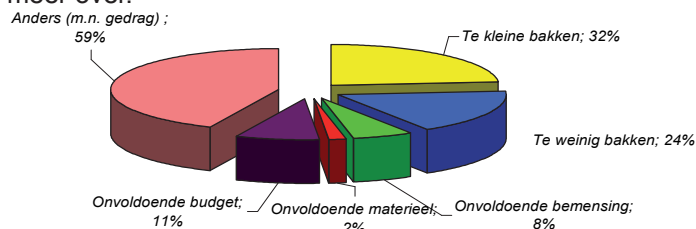
onderzoeksresultaten en handreikingen voor de aanpak van piekbelasting

De perceptie van de burger

Piekbelasting komt voor op verschillende momenten, maar ook tijdens verschillende activiteiten. Wanneer is piekbelasting nu storend voor de bezoeker? Er bestaat een verschil tussen de aanwezigheid van zwerfafval en de beleving. Onderzoek wijst zelfs uit dat dit per stad verschilt. Een hoop rommel op een voor een bepaald evenement afgesloten plein stoort naar verwachting minder erg dan de frietbakjes en flesjes die uitwaaien naar de omliggende openbare ruimte. Ook als de hoop er de volgende dag nog ligt is de negatieve beleving groter dan op de dag zelf.

Om in de bestrijding van piekbelasting tegelijkertijd ook tevredenheid bij burgers te bereiken is het noodzakelijk de beleving te beïnvloeden, zodat die zo goed mogelijk aansluit bij het werkelijke beeld. In onder andere Utrecht en Apeldoorn wordt hier onderzoek naar gedaan.

Op www.nvrd.nl onder 'publicaties GRAM' leest u hier meer over.



grafiek 3 - de oorzaken van piekbelasting

Rondslingerend afval is het grootste probleem

Beheerders zien de toename van het zwerfafval als grootste probleem van piekbelasting, gevolgd door overvolle bakken en verwaaiing. Dit beïnvloedt de perceptie van de burger en resulteert vaak in een toename van meldingen en klachten.

De zes grootste problemen bij piekbelasting:

1. rondslingerend afval
2. overvolle bakken
3. verwaaiing
4. klachten
5. bijplaatsen en dumping
6. hoge kosten

Gedrag wordt gezien als de grootste oorzaak

Zwerfafval staat al jaren in de ergernissen top 10 van de burgers. Toch zijn het volgens de beheerder ook de burgers die de troep veroorzaken. Het wegwerpgedrag wordt gezien als de grootste oorzaak van zwerfafval in het algemeen en piekbelasting in het bijzonder.

Binnen deze doelgroep loopt de evenementenbezoeker voorop, achtereenvolgens gevolgd door jongeren, het winkelend publiek, scholieren en toeristen.

Een specifieke oorzaak is vaak niet aanwijsbaar. Het is een combinatie van oorzaken: te kleine of te weinig voorzieningen zorgen er voor dat er op een gegeven moment een punt wordt bereikt waarbij de bak vol is en de burger een andere oplossing moet zoeken.

Ook de schoonmaakfrequentie en capaciteit van de beheerder hangt hiermee samen. Eerder schoonmaken zorgt voor het uitstellen of uitblijven van de piek.

Voorspelbaarheid en signalering

Piekbelasting vindt dus hoofdzakelijk plaats tijdens evenementen of op vaste tijdstippen, tijdens de markt, de braderie, op koopavond of in het weekeinde. Deze momenten zijn ruim van te voren bekend. De beheerder weet daarmee wanneer de extra zwerfafvaldruk in winkelcentra, stadscentra en de winkelstraat gaat ontstaan.

Toch vindt de signalering van piekbelasting bij 60% van de respondenten plaats via klachten en meldingen. Daarnaast constateren de aannemers en reinigers, of de wijkbeheerders en toezichthouders de extra zwerfafvaldruk. De piekbelasting is al ontstaan. De kans om de piekbelasting direct op te vangen is dan al verstreken.

Voor beide categorieën geldt dat de beheerder veel meer kan anticiperen op de knowhow vanuit de afgegeven vergunningen, de evenementenkalender en ervaringen in bepaalde (vaststaande) periodes.

Daarbij brengt de beheerder de uitvoerder op de hoogte van de verwachte situatie ten aanzien van incidentele afvalpieken die voortvloeien uit georganiseerde activiteiten. De uitvoerder stemt hier zijn werkplanning op aan.

ONDERZOEK NAAR PIEKBELASTING VAN ZWERFAFVAL

in stadscentra, winkelcentra en drukke winkelstraten

hoe gaan beheerders om met piekbelasting en hoe werk je oplossingsgericht

“Alles wat wij leveren krijgen we terug”

“Bij Landal Greenparks denken wij goed na over de effecten van onze aanpak en acties.

Alles wat op het park te verkrijgen is, moet ook weer afgevoerd kunnen worden. In de supermarkten geven we bijvoorbeeld papieren boodschappentassen mee.

Met oud en nieuw wijzen we één vuurwerkplaats aan, waar de gasten het vuurwerk kunnen afsteken. Met een glaasje champagne proberen we dit dan aantrekkelijk te maken.”

Het merendeel heeft beleid op piekbelasting

Een kwart van de beheerders heeft niets geregeld over de omgang met piekbelasting.

De meerderheid van de beheerders heeft wel prestaties, gewenste resultaten, effecten of werkwijzen vastgelegd in een beleidsplan, uitvoeringsplan, prestatiebestek, draaiboek of in de vorm van werkafspraken. Afstemming tussen beheerder en uitvoerder is hierbij essentieel.

Ruim 60% van de onderzochte beheerders heeft te maken met extra kosten bij het uitvoeren van de maatregelen. Deze extra kosten worden veroorzaakt door het inhuren van extra personeel, materieel en voorzieningen.



Eenzijdige benadering in de keuze voor de methode

Niet alleen de keuze voor een beheermethode is bepalend voor het resultaat. Toch zoeken de beheerders hier vaak de oplossing.

Tweederde van de respondenten kiest voor het hele werkgebied dezelfde beheermethode, ongeacht of er delen in het werkgebied gevoelig zijn voor piekbelasting.

Eenderde kiest een gebiedsgericht aanpak, waarbij aandacht is voor de specifieke gevoelige plekken. Hier wordt voornamelijk voor gekozen bij piekbelasting in de hoofdwinkelstraten, maar ook op de stranden, in de (recreatieve) havengebieden, in het historische stadscentrum en langs schoolroutes. De beheerders zetten voornamelijk extra personeel, materieel (bladblazers, veegwagens) en voorzieningen in tijdens de piekuren.

Inzetten van tijdelijke voorzieningen

Het woord piekbelasting zegt het eigenlijk al: het gaat om een tijdelijke belasting in de openbare ruimte. Beheerders kiezen dan ook vaak voor het inzetten van tijdelijke voorzieningen. Op die manier kan de spreiding van de bakken worden afgestemd op de situatie. Deze mobiele bakken zijn ook beter in te passen in parken en binnensteden, waar vaak voor extra permanente voorzieningen geen plaats is.

Bij de inzet van tijdelijke voorzieningen kan ook direct gekozen worden voor scheiding van afval.

Het Noorderplantsoen ligt aan de rand van het drukke centrum van Groningen en wordt tijdens de zomer veelvuldig bezocht door gezinnen en studenten. Er wordt veel gesport, plezier gemaakt en gegeten. Dit zorgt vaak voor veel afval.

De Milieudienst van de gemeente Groningen speelt in op het ontstaan van de afvalpiek door de frequentie van het schoonmaken en lediging te verhogen. Daarnaast plaatsen zij op strategische plaatsen extra mobiele voorzieningen zodat de permanente afvalbakken meer ontlast worden en er geen noodzaak is om bij te plaatsen. Ook Utrecht hanteert deze werkwijze.

ONDERZOEK NAAR PIEKBELASTING VAN ZWERFAFVAL

in stadscentra, winkelcentra en drukke winkelstraten

hoe gaan beheerders om met piekbelasting en hoe werk je oplossingsgericht

Financiering en verantwoordelijkheid

Flyer - en samplingacties, maar ook evenementen of activiteiten die in de openbare ruimte plaatsvinden resulteren na afloop vaak in een storende hoop afval. Een oplossing voor het vastleggen van wie er eigenlijk verantwoordelijk is voor die hoop rommel en wie de kosten moet betalen is het opleggen van een opruimplicht. Deze opruimplicht dient dan opgenomen te worden in de vergunning. De beheerder van de ruimte kan in de vergunning eisen stellen aan b.v. de methode van reinigen en kan hij middelen ter beschikking stellen voor het opruimen in de vorm van materieel en materiaal.

Het voordeel van het vastleggen van dergelijke zaken in de vergunning is de mogelijkheid om er ook op te handhaven. Toezichthouders van de gemeente hebben daarmee een sterk middel om een schone openbare ruimte af te dwingen.

Zie voor meer informatie over handhaving de 'Routeplanner handhaving op zwerfafval'.

Sinds de gemeente Breda afvalvoorzieningen levert aan evenementenorganisaties is de hoeveelheid zwerfafval afgenomen. Zo mogen organisatoren gratis 20 minicontainers of papiercontainers ophalen en vol terugbrengen. De gemeente biedt deze voorziening ook om het organiseren van evenementen te stimuleren. Voor hele grote evenementen, waarbij meer dan 20 containers nodig zijn, geldt een laag tarief voor extra containers. Glas mag gratis in de glasbakken in de straat, met uitzondering van culinaire evenementen. Als het gaat om een culinair evenement moet een gering tarief worden betaald voor plaatsing van glasbakken.

Ga eens voor zwerfafvalverminderende activiteiten tijdens een evenement. Bij goed overleg tussen beheerder en organisator ontstaan vaak inventieve ideeën. Op die manier wordt er preventief, met een gedragsverandering, gewerkt aan zwerfafvalvermindering, zodat er minder kans op een piekbelasting is. Dat is ook voordeliger na afloop, als het feest is gedaan en er gereinigd moet worden. Leg de afspraken vast in de vergunning, of stel, als dat juridisch mogelijk is, eisen voor een gedragsveranderende activiteiten bij de vergunningaanvraag.

Informatieuitwisseling

Bij resultaatgericht reinigen is het ontzettend belangrijk dat er informatie-uitwisseling is tussen de beheerder, die op de hoogte is van alle momenten waarop afvalveroorzakende activiteiten plaatsvinden, en de uitvoerder, die op zijn beurt het afval weer weghaalt.

Het vooraf afstemmen van de reinigingsaanpak neemt veel ruis weg. De beheerder weet wat hij kan verwachten, en de uitvoerder weet wat hij moet doen. Met andere woorden: uitvoerders hebben veel aan de informatie die de beheerder, wel of niet bewust, heeft, ten aanzien van locatie, periode, bezoekersaantallen en eerdere ervaringen met het ontstaan van pieken.

Zie voor meer informatie over resultaatgericht reinigen de handreiking 'Resultaatgericht Reinigen'.

Gedragsverandering

Gedrag is een van de grootste oorzaken van piekbelasting. Tijdens evenementen in de openbare ruimte stoort een bezoeker zich vaak niet aan wat afval. Maar als het terrein weer leeg is, en nog vol ligt met rommel, is het vaak wel een ergernis. Organisatoren hebben hier wel degelijk een eigen verantwoordelijkheid. In dergelijke situaties zijn alle daders bij elkaar. Spreek ze aan en organiseer een schoon evenement!

Download de factsheet 'Schone Evenementen' via www.samenwerkenaaneenschonernederland.nl.

Limburgs Mooiste pakt organisatie schoon aan!

Al jarenlang doen de organisatoren er alles aan om het evenemententerrein en de routes na het evenement schoon achter te laten. bij de vergunningaanvraag.

"We hebben samen met de organisatie van Limburgs Mooiste een aantal criteria opgesteld waaraan de aanpak van een 'schoon evenement' moet voldoen", aldus Henk Klein Teeselink van de Stichting Nederland Schoon. Deze criteria zijn onder meer actieve voorlichting naar deelnemers, sponsors en toeschouwers over de regels van een schoon evenement, informatieverstrekking over de locatie van afvaldepots en continue controle van de route.

ONDERZOEK NAAR PIEKBELASTING VAN ZWERFAFVAL

in stadscentra, winkelcentra en drukke winkelstraten

hoe gaan beheerders om met piekbelasting en hoe werk je oplossingsgericht

De beheerders werken zowel met frequentiegericht beheer als met kwaliteit- en outputgericht beheer.

Frequentiegericht beheer

Frequentiegericht beheer gaat uit van een vaste frequentie waarbij ingespeeld kan worden op voorspelbare afvaldruk. Zodra de afvaldruk echter uit een niet voorspelbare situatie ontstaat raken b.v. de voorzieningen overbelast en de omgeving extra bevuild.

Kwaliteit - en outputgestuurd beheer

De beheerder reinigt op basis van een vastgesteld kwaliteitsniveau. Als de normen van de hoeveelheid zwerfafval of de vulgraad van de afvalbakken het kwaliteitsniveau dreigen te overschrijden, grijpt de beheerder in.

Hierbij is het belangrijk om:

- voldoende capaciteit beschikbaar te hebben;
- een heldere eenduidige ambitie af te spreken;
- de ambitie goed te vertalen in een heldere opdracht;
- de prestaties gedurende de werkperiode te monitoren;
- bij te sturen en te leren van de resultaten/evalueren.

Plan, do, check, act in Walibi

“Op het park van Walibi loopt ons personeel, afgestemd op het seizoen, de hele dag met een kar rond om de afvalbakken te legen. Het afval wordt naar een verzamelplaats in het park gebracht. Hier staan afgeschermd containers die 's ochtends naar de perscontainer worden gebracht.”

“Daarnaast hebben we papierprikkers rondlopen. Zij werken met een grijper of een 'dustpan'. De dustpan komt vanuit Amerika en wordt nu ook veel in Nederland gebruikt. Het aantal papierprikkers wordt afgestemd op het aantal bezoekers. Dit schatten wij vooraf in, op basis van onze ervaring. Dit aantal wordt bijgesteld mocht bijvoorbeeld het weer omslaan. Met regen heb je minder bezoekers, maar is het ook lastig opruimen, alles plakt aan de grond vast.”

“Het parkeerterrein maken we schoon voordat het park open gaat, anders kun je er niet gemakkelijk bij. Er rijdt dan ook een veegmachine door het park. Tijdens openingstijden willen wij geen voertuigen in het park hebben.”

“In het groengebied Amstelland zetten we niet automatisch een afvalbak neer bij bankjes. We willen toe naar de situatie waarbij geen afvalbakken meer in het landelijk gebied staan. Wij moeten de recreanten er dus toe bewegen hun afval mee te nemen. Zeker tijdens de bezoekerspieken is dat lastig. Een mentaliteitsverandering dus, dit vergt een lange adem bij de beheerders.”

Amstelland stuurt geeft aan dat er eerst meer afval wordt aangetroffen, omdat de afvalbak er niet meer staat. Amstelland spreekt de gebruikers aan bij overtredingen, en communiceert in de media over de beleidswijziging. In november 2009 worden concrete resultaten verwacht ten aanzien van de gevolgen van het verwijderen van de voorzieningen bij banken.



De parkbeheerder van Warner Brothers MovieWorld (D) spoelt elke ochtend het hele park schoon met water. Het park krijgt hierdoor een schone en frisse uitstraling. Deze methode is tijdrovend en de toepassing is afhankelijk van de bestrating. Die moet gesloten zijn, zodat het vuil niet overal tussen blijft zitten, en het water goed afloopt.

ONDERZOEK NAAR PIEKBELASTING VAN ZWERFAFVAL

in stadscentra, winkelcentra en drukke winkelstraten

hoe gaan beheerders om met piekbelasting en hoe werk je oplossingsgericht



Groengebied Amstelland beheert het landelijke gebied tussen Amstelveen en het Amsterdam Rijnkanaal. Dit gebied wordt jaarlijks bezocht door 2,5 miljoen recreanten.

“We spelen in op de zelfwerkzaamheid van de recreanten en willen graag dat de mensen hun afval zelf opruimen en meenemen. De toezicht-houders spreken de recreanten daar persoonlijk op aan. Verder communiceren wij dit streven in de pers en op onze website.

Amstelland heeft een nieuw ondergronds systeem. De 200 voorzieningen zijn teruggebracht naar 30 strategisch geplaatste bakken met een ondergrondse opvang van 3 m³ en worden tweemaandelijks geleegd. In november 2009 verwacht Amstelland de effectresultaten.

meer info: www.recreatienoordholland.nl

“Wij van ROVA missen een overkoepeling van organisaties die met zwerfafval bezig zijn. Als eerste stap hebben wij alvast een website ontwikkeld waar alles over afval op gezet kan worden. Ook registratie is belangrijk in de beheerwereld. Een landelijk eenduidig registratiesysteem van zwerfafval zou een mooi vooruitzicht zijn.

Afgelopen voorjaar is de ROVA gestart met een project waarbij het een doel is om gemeenten gelijktijdig zwerfafval te laten opruimen en dit ook in hun beleid op te nemen. Samen kennis opdoen, ervaringen delen en structuur ontwikkelen is daarbij het streven. Wij doen dit met vijftien gemeenten. Onder andere worden er gezamenlijke opschoonacties met basisscholen georganiseerd.”

“ROVA heeft alvast een start gemaakt met het voortgezet onderwijs voor stageplekken en praktijkopdrachten. De ambitie is om deze acties structureel meerdere keren per jaar uit te voeren. Hiermee strijden wij als regio tegen zwerfafval. Wij willen de stem van samenwerking laten horen met gemeenten en andere organisaties (Staatbosbeheer). Zwerfafval waait ook over de grens!”

meer info: www.rova.nl



ONDERZOEK NAAR PIEKBELASTING VAN ZWERFAFVAL

in stadscentra, winkelcentra en drukke winkelstraten

hoe gaan beheerders om met piekbelasting en hoe werk je oplossingsgericht

Sla de handen ineen!

Niet alleen de gemeente of terreinbeheerder is verantwoordelijk voor het reinigen van de openbare ruimte. Ook de middenstand, de organisatoren van activiteiten of evenementen en de gebruiker hebben een eigen verantwoordelijkheid om de ruimte schoon en leefbaar te houden. Deze eigen verantwoordelijkheid is enerzijds te regelen in de vergunning, anderzijds is er ook een zekere wil tot zorg voor nodig.

Nog effectiever is om in een vorm van samenwerking deze zorgplicht in te vullen. Maak duidelijke afspraken met elkaar! De McDonald's in Steenwijk is bijvoorbeeld verantwoordelijk voor het schoonhouden van de nabije carpoolplaats, of er geldt een schoonmaak binnen de 25 mtr. norm voor winkeliers in een bepaald gebied.

Beheerders kunnen er voor kiezen om bepaalde gebieden of voorzieningen op te geven voor 'adoptie' aan een school, de middenstand of betrokken bewoners. De adoptant zit dicht bij de bron, is snel ter plaatse en houdt zicht op het ontstaan van de piekbelasting. Naast deze permanente vorm van adoptie kan de beheerder ook voor een tijdelijke adoptie kiezen. Maak daarbij de doelgroepen, HORECA, middenstand of organisatoren verantwoordelijk voor b.v. het gebied rondom een olie-bollenkraam, de straat tijdens de extra koopavond met Sinterklaas.

De sectie Afvalbakken van de branchevereniging Straatmeubilair wil een belangrijke rol spelen in het terugdringen van zwerfafval en de keuze van beheerders voor een type afvalbak, permanent, tijdelijk of capaciteitsvergroterend.

Producenten en leveranciers ontwikkelen in 2009 een afvalbakkenmatrix. Deze tool, op basis van functie- en prestatie-eisen speelt een rol bij de keuze voor een voorziening op een bepaalde locatie, in een bepaalde situatie. In deze 'showroom' kan de beheerder de voor hem optimale voorziening in een bepaalde situatie selecteren. De leden van de sectie zijn: Koninklijke Bammens, VelopA, Grijsen park en straatdesign, Erdi, Falco, Samson Stadsbeeldverfraaiing en Zador.

**meer info: Vereniging Straatmeubilair
secretariaat@straatmeubilair.org**

Voorzieningen

Het verwijderen van zwerfafval is meestal veel duurder dan het plaatsen en beheren van afvalbakken. Onderzoek heeft uitgewezen dat met goed functionerende afvalbakken een vermindering van zwerfafval te behalen is van 50%. Afvalbakken zijn dus nodig en moeten beheerd worden, maar dit moet wel zo efficiënt mogelijk gebeuren. Ook de keuze voor de meest functionele afvalbak in een bepaalde situatie is van belang. Is er een permanente voorziening nodig, of leent de situatie zich meer voor een tijdelijke, mobiele voorziening?

Stichting Nederland Schoon en Stichting CROW hebben daarom een leidraad uitgewerkt voor vormgeving, plaatsing, lediging en onderhoud van afvalbakken in de openbare ruimte.

Meer info: de publicatie 'Afvalbakken in de openbare ruimte' is bruikbaar voor zowel nieuwe als bestaande situaties en is te koop via de webwinkel van het CROW (www.crow.nl) (publicatie 209).

Capaciteitsvergroterende voorzieningen worden al gauw ondergronds geplaatst, omdat ze veel ruimte innemen. Deze ruimte moet wel beschikbaar zijn. In stadscentra kan dat leiden tot problemen, bijvoorbeeld in verband met kabels en leidingen.

Mobiele, tijdelijke capaciteitsvergroterende voorzieningen in de vorm van een kliko kennen dat probleem niet.

In alle gevallen is het zaak alert te zijn op ontduiking van het diftar systeem.



ONDERZOEK NAAR PIEKBELASTING VAN ZWERFAFVAL

in stadscentra, winkelcentra en drukke winkelstraten

handreikingen voor het bestrijden van piekbelasting

Big Belly

De BigBelly afvalbak is een innovatieve afvalbak met zelfpersende functie, ideaal op locaties waar de zwerfvuildruk hoog is. Deze afvalbak perst het afval en zorgt voor de eigen energiebehoefte. Het moment van persen wordt aangestuurd door een sensor. De BigBelly werkt op zonne-energie en neemt net zo veel ruimte in beslag als een normale afvalbak, maar de capaciteit is tot vijf keer groter (inhoud 121 liter).

Een hogere capaciteit reduceert het aantal ledigingen en ophaalbeurten. Resultaat? Minder kosten door het besparen op arbeidsuren en een reductie van broeikasgas en brandstof.

BigBelly wordt veel toegepast in steden, parken, bij scholen en op sportaccommodaties. De gemeente Rotterdam (ROTEB) voert momenteel een pilot uit met een BigBelly.

De ROTEB voert in Hoek van Holland een pilot uit met 5 Big Belly's op verschillende locaties, zowel in een drukke winkelstraat als aan het strand. De pilot is in juni 2009 gestart, met het oog op de functionaliteit van de Big Belly in combinatie met het verminderen van piekbelasting.

Hoewel de pilot net loopt, geeft de tussenevaluatie al blijk van acceptatie bij de gebruiker. De voorziening wordt als schoon en als gebruiksvriendelijk ervaren en veroorzaakt geen stankoverlast. Er is volgens inwoners en bezoekers van Hoek van Holland geen zwerfafval aanwezig in de buurt van de Big Belly. De monitor is nog niet duidelijk over een aantoonbare vermindering van afval in de omgeving door het inzetten van de Big Belly. In het begin van 2010 moeten de resultaten van de eindevaluatie daar duidelijkheid over geven.

Voor meer informatie kunt u contact opnemen met: KTK b.v. Tel. (0546) 57 54 00



De WasteLift, Dijkstra urban solutions

Met een effectieve capaciteit van circa 500 liter heeft de WasteLift een beduidend hogere capaciteit dan een traditionele afvalbak. Hierdoor hoeft de WasteLift minder vaak geleegd te worden, met lagere inzamelkosten als resultaat. Het grootste deel van de afvalbak zit onder de grond, met het legen komt de afvalbak met extra capaciteit schuin omhoog.

Door de vorm van de afvalkoker wordt het aantal verstoppingen tot een minimum beperkt. Ook dankzij dit betrouwbare en duurzame concept werkt de WasteLift kostenbesparend.

Voor meer informatie kunt u contact opnemen met: Dijkstra urban solutions b.v. Tel. (0594) 55 24 70

Kijk voor een animatie op:
http://www.wastelift.com/site/view_video



ONDERZOEK NAAR PIEKBELASTING VAN ZWERFAFVAL

in stadscentra, winkelcentra en drukke winkelstraten

handreikingen voor het bestrijden van piekbelasting

EcoVision

EcoVision levert een ondergrondse perscontainer waarin 18 m³ los afval verdicht wordt in een 3 m³ container. De containers zijn eenvoudig om te ruilen waardoor het ledigen snel en eenvoudig is. Doordat de capaciteit groot is raakt de voorziening niet snel vol. De ledigingsfrequentie kan daardoor aanzienlijk worden vermindert en is het risico op zwerfafval doordat er een overvolle voorziening is kleiner. Voor dit systeem is ondergrondse ruimte essentieel.

Voor meer informatie kunt u contact opnemen met:
EcoVision Tel. (020) 447 66 70



De Molok

De molok is een ondergrondse container die verkrijgbaar is vanaf 200 liter. De opslagcapaciteit is hoog en de verticale vorm zorgt ervoor dat het gewicht het afval samendrukt.

Door het ondergrondse systeem is een Molok in een kleine ruimte te installeren. Daarnaast is de hygiënisch en reukvrij.

Voor meer informatie kunt u contact opnemen met:
Molok West Europe Tel. (0032) 11 45 42 79



Mobiel, tijdelijk en functioneel: de Kliko

Een kliko is snel bij te plaatsen als extra voorziening als het even uit de hand loopt en de permanente voorzieningen het afval niet meer aankunnen.

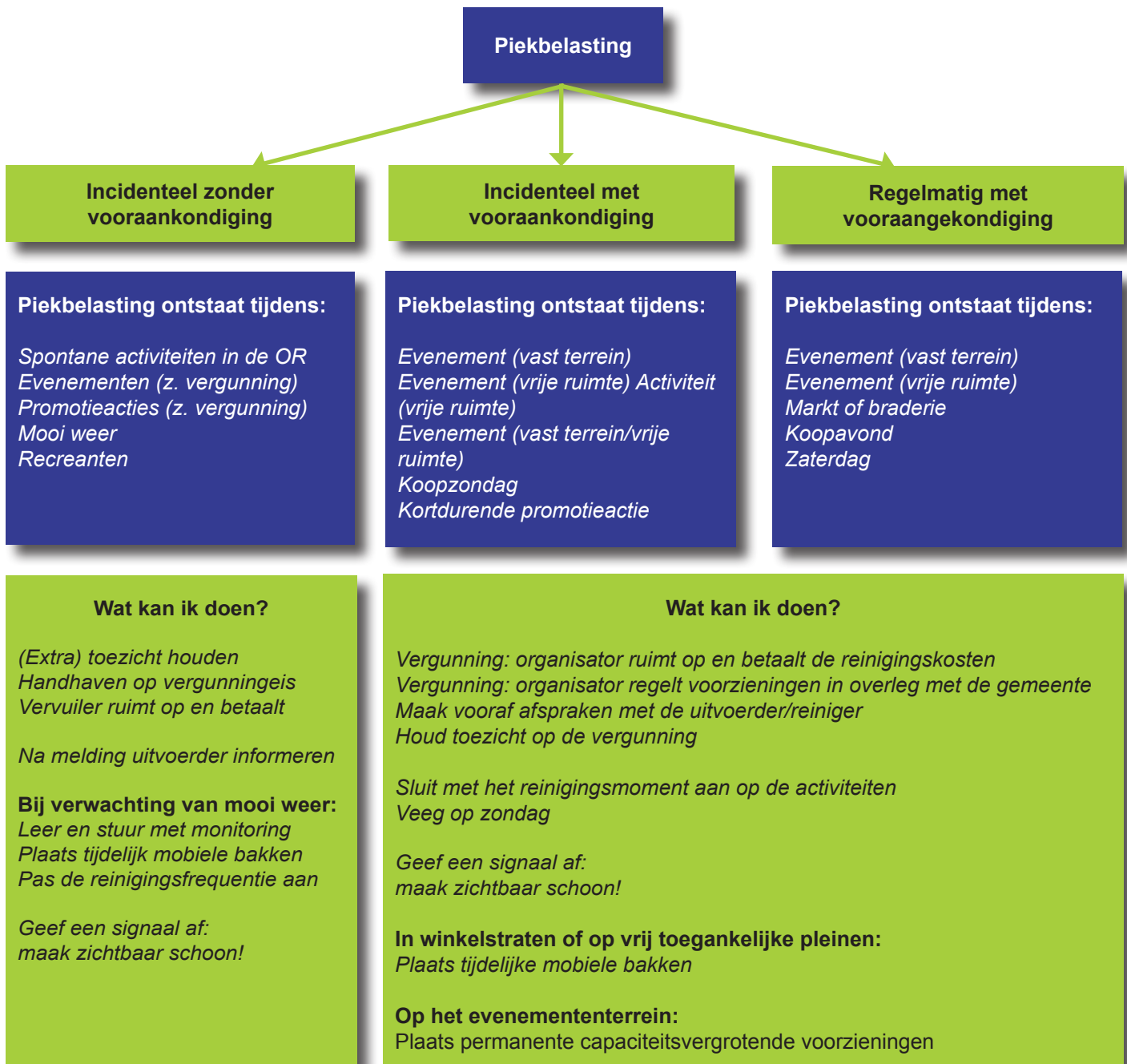
Deze tijdelijke oplossing en aanpassing is niet duur en eenvoudig op te nemen in het ledigingsysteem van de beheerder.



ONDERZOEK NAAR PIEKBELASTING VAN ZWERFAFVAL

in stadscentra, winkelcentra en drukke winkelstraten

welke situatie heb ik en wat kan ik doen



Waar haal ik meer specifieke informatie?

Publicatie 'Afvalbakken in de openbare ruimte' via www.crow.nl.
Factsheet 'Schone Evenementen' www.samenwerkenaaneenschonernederland.nl.
Instrument over handhaving: 'Routeplanner handhaving op zwerfafval'.
Instrument over resultaatgericht reinigen: 'Handreiking Resultaatgericht Reinigen'.

Kijk op www.samenwerkenaaneenschonernederland.nl/gemeenten/kennisbank voor alle instrumenten!

ONDERZOEK NAAR PIEKBELASTING VAN ZWERFAFVAL

in stadscentra, winkelcentra en drukke winkelstraten

handreikingen voor het bestrijden van piekbelasting

Voorzieningen

Handreiking 1 - ondergrondse systemen

voorbeeld: Geestmerambacht / Groengebied Amstelland

Bij het toepassen van ondergrondse systemen worden de afvalbakken in de openbare ruimte gedeeltelijk of volledig vervangen door ondergrondse voorzieningen. De toepassing en de doelmatigheid van deze maatregel is sterk afhankelijk van het aantal te vervangen afvalbakken en de ondergrondse capaciteit.

Geschikt voor de toepassing in winkel - en stadscentra en winkelstraten?	In mindere mate. Veelal gehinderd door kabels en leidingen. Minder doeltreffend voor het oplossen van tijdelijke pieken.
Op welke locaties?	Op locaties waar genoeg ruimte ondergronds beschikbaar is en de bodemtoestand aansluit bij de technische eisen
Voordelen	<ul style="list-style-type: none">• Besparingen van kosten en arbeid• Hufferproof• Geen stankoverlast• Brandveilig• Fris en net beeld
Nadelen	<ul style="list-style-type: none">• Soms blokkades door grof afval en stokken• Lekkage door toestroming van water in waterrijke bodems• Minder klantvriendelijk door minder voorzieningenaanbod
Extra kosten?	Eenmalige investering voor aanschaf en plaatsing
Consequenties voor de organisatie?	De wijziging in de voorziening is van invloed op de route en ledigingsfrequentie
Communiceren?	Richting bezoekers en bewoners communiceren wat er gaat veranderen. Beïnvloeden van gedrag omdat mensen nu verder moeten lopen voordat ze het afval kwijt kunnen. Zorg voor herkenbaarheid van de ontdoener.
Let op	Kies strategische locaties voor de plaatsing. Risico op ontduiking van het DIFTAR systeem. De gelegenheid om afval weg te gooien wordt beperkt. Er zijn verschillende alternatieven op de markt.

ONDERZOEK NAAR PIEKBELASTING VAN ZWERFAFVAL

in stadscentra, winkelcentra en drukke winkelstraten

handreikingen voor het bestrijden van piekbelasting

Voorzieningen

Handreiking 2 - optimaliseren van de afvalbakken

Het aanpassen van het afvalbakkenbestand aan de piekbelasting is een oplossing om beter in te spelen op de behoefte in een gebied of op een locatie. De beheerder brengt eerst alle voorzieningen in kaart en toetst deze aan technische criteria en criteria voor optimale plaatsing. Vervolgens brengt hij gedurende een periode de verzorgingsgraad in beeld (monitoring) en bepaalt bij welk type voorziening in welke situatie problemen ontstaan. Op basis van de resultaten kunnen conclusies getrokken worden over de dynamische afstemming van bakken ten aanzien van zwerfvuldruk (aantrekkingskracht en volume). Ook het toepassen van mobiele tijdelijke voorzieningen dragen hier aan bij.

Geschikt voor de toepassing in winkel - en stadscentra en winkelstraten?	Ja, zowel permanente als mobiele voorzieningen
Op welke locaties?	In het hele gebied
Voordelen	<ul style="list-style-type: none">• Alle voorzieningen in beeld• De voorzieningen zijn afgestemd op de belasting• Mobiele voorzieningen zijn snel inzetbaar als het nodig is
Nadelen	<ul style="list-style-type: none">• De beheerder moet rekening houden met de regels omtrent inrichtingseisen die in (historische) centra vaak een grote rol spelen
Extra kosten?	Er is een eenmalige investering nodig voor de herschikking van de afvalbakken, of nieuwe aanschaf.
Consequenties voor de organisatie?	De wijziging in de voorzieningen is van invloed op de route en ledigingsfrequentie
Communiceren?	De afstemming van voorzieningen in de openbare ruimte wijzigt. Communiceer aan bezoekers en bewoners wat er gaat veranderen en wat u van hen verwacht.
Let op	Houd rekening met de inrichtingseisen die gelden in de winkel - en stadscentra Meer info: de publicatie 'Afvalbakken in de openbare ruimte' is te koop via de webwinkel van het CROW (www.crow.nl) (publicatie 209).

handreikingen voor het bestrijden van piekbelasting

Piekbelasting door activiteiten



Lowlands 2008

Handreiking 3 - werkzaamheden afstemmen met de organisator

De gemeentelijke evenementen en/of marktenkalender speelt een rol in de planningen van de beheerder. Piekbelasting ontstaat vaak daar, en rondom het gebied waar de activiteiten plaatsvinden. De afstemming tussen de gemeentelijke vergunningverlener en de beheerder kan veel informatie geven voor de inzet en de frequentie van de beheermaatregelen. Maar zeker is ook de afstemming tussen organisator en beheerder essentieel om grip te houden op het afval tijdens de activiteiten.

Geschikt voor de toepassing in winkel - en stadscentra en winkelstraten?	Ja
Op welke locaties?	Op en rond locaties waar het houden van activiteiten of het innemen van standplaatsen is toegestaan
Voordelen	<ul style="list-style-type: none"> • De beheerder stuurt op verwachte afvaldruk • De omgeving is eerder schoon zodat de piek uitblijft • Zichtbaarheid van de beheerder tijdens de activiteiten • Vooraf regelen van financiering en uitvoering van de reiniging • Leg de afspraken vast in de vergunning
Nadelen	<ul style="list-style-type: none"> • Een gemeente is geen 24-uursbedrijf. Activiteiten vinden ook vaak plaats in de avonden of weekeindes. Huur dan extra capaciteit in.
Extra kosten?	Afhankelijk van de extra benodigde inzet
Consequenties voor de organisatie?	De afstemming tussen de beheerder en de vergunningverlener is essentieel.
Communiceren?	Ja, met de organisators en bezoekers van de activiteiten. Zorg ervoor dat het afval op het terrein blijft. De bezoeker heeft een grote rol in het voorkomen van uitwaaien.
Let op	Ook weekeindes, koopavonden en vakantiepieken zijn vooraf bekend. De beheerder kan hier op sturen. Ontdek patronen in het type activiteit in een bepaalde periode om nog beter in te spelen op situaties. Gebruik de factsheet 'schone evenementen'!

handreikingen voor het bestrijden van piekbelasting

Preventieve maatregelen

Handreiking 4 - Inspelen op de effecten

voorbeeld: Landal Greenparks

Speel in op de effecten van consumenten en middenstandsgedrag door afspraken te maken met winkeliers en horeca over het vermijden of opruimen van verpakkingen en andere zaken die de consument extra meekrijgt bij een aankoop. Denk hierbij vooral aan kassabonnen, plastic zakken. Spreek de plaatselijke middenstand hier op aan en spreek een 25 mtr. opruimnorm af. Landelijke afspraken met organisaties draagt bij aan de werking van deze afspraken.

Geschikt voor de toepassing in winkel - en stadscentra en winkelstraten?	Ja, mits er voldoende draagkracht en steun is van consument en ondernemers
Op welke locaties?	In het hele gebied
Voordelen	<ul style="list-style-type: none">• Aandacht en draagvlak van de ondernemers• Stimulatie bewustwording van de consument• Bij succes minder belasting op de afvalpiek tijdens winkeldagen
Nadelen	<ul style="list-style-type: none">• Doorbreken van vaststaand beleid van ondernemers is lastig• Bij grote vestigingen neemt het hoofdkantoor beslissingen. Die hebben vaak geen binding met de lokale situatie
Extra kosten?	Nee
Consequenties voor de organisatie?	Nee
Communiceren?	Communiqueer de effecten aan de consument en aan de ondernemer. Deel de successen voor draagvlak en begrip.
Let op	Zoek het voordeel in simpele oplossingen die de ondernemer niet veel moeite kost. Plak bijvoorbeeld de bon vast op het artikel of spreek met de Albert Heijn af dat bonnen alleen nog op verzoek van de consument worden uitgegeven.

handreikingen voor het bestrijden van piekbelasting

Kwaliteits - en outputgericht beheer

Handreiking 5 - Beheren met beelden en normen en sturen m.b.v. monitoringsresultaten

De keuze voor een bepaalde beheermethode is veelal bepalend voor het resultaat. Bij kwaliteit- en outputgestuurd beheer is het resultaat, de kwaliteit, het uitgangspunt. Deze kwaliteit wordt vooraf vastgelegd. Het gewenste resultaat wordt in beelden en normen vertaald naar een opdracht voor de aannemer of de eigen dienst. De uitvoerende (markt) partij is mede verantwoordelijk voor het resultaat. Meten is een belangrijke factor en levert belangrijke stuurinformatie op met betrekking tot hotspots, piekbelasting en het in te zetten materieel, zowel voor de beheerder als de uitvoerder/reiniger. Door regelmatig te monitoren krijgen beheerders en uitvoerders meer en meer grip op de zwerfafvaldruk.

Geschikt voor de toepassing in winkel - en stadscentra en winkelstraten?	Ja
Op welke locaties?	In het gehele werkgebied
Voordelen	<ul style="list-style-type: none"> • Gevoelige plekken (hotspots) zijn in beeld en staan op kaart • Snel bijsturen o.b.v. monitoring • Inzicht in de kwaliteitsontwikkeling • Beelden en normen zijn in de taal van de burger • Mogelijkheid tot benchmark van kwaliteitsgegevens • Laat de uitvoerder zelf monitoren
Nadelen	<ul style="list-style-type: none"> • Een andere werkwijze vergt implementatietijd
Extra kosten?	Eenmalige en structurele kosten. Afhankelijk van de gemeentelijke situatie en de wijze van implementatie
Consequenties voor de organisatie?	Bijhouden en analyseren van klachten en meldingen Er moet draagvlak zijn voor de overgang van frequentiebeheer naar outputbeheer
Communiceren?	Het is belangrijk burgers op de hoogte te brengen van het gewenste ambitieniveau en uit te leggen wat dat betekent voor de beleving in de openbare ruimte.
Let op!	Registreer meldingen en klachten en betrek deze bij de stuurinformatie. Registreer toezichtsgegevens en betrek deze bij de stuurinformatie. Steeds meer beheerders gaan over op deze methode. Kijk daarom ook eens bij andere gemeenten in de keuken.

ONDERZOEK NAAR PIEKBELASTING VAN ZWERFAFVAL

in stadscentra, winkelcentra en drukke winkelstraten

handreikingen voor het bestrijden van piekbelasting

Samenwerking en sociale context

Handreiking 6 - gebiedsadoptie

Beheerders kunnen ervoor kiezen om bepaalde gebieden of voorzieningen op te geven voor 'adoptie' aan een school of een (groep) middenstand. De adoptant zit dicht op de bron, is snel ter plaatse en houdt zicht op het ontstaan van de piekbelasting. Dit kan enerzijds permanent, maar anderzijds zeker ook tijdelijk. Denk daarbij bijvoorbeeld aan een olie bollenkraam rond de jaarwisseling, de chinees op de hoek op nieuwjaarsdag of een parkje in de buurt van een basisschool in de meivakantie.

Geschikt voor de toepassing in winkel - en stadscentra en winkelstraten?	Ja, in goed overleg
Op welke locaties?	Op alle locaties
Voordelen	<ul style="list-style-type: none">• Er zijn snelle acties mogelijk, ook 's avonds en in het weekeinde• Stimulering van verantwoordelijk voor de zorg van de openbare ruimte• Specifiek school: bewustwording bij scholieren
Nadelen	<ul style="list-style-type: none">• Er moet commitment zijn bij de lokale middenstand, school of organisator
Extra kosten?	Nee
Consequenties voor de organisatie?	Ja, de beheerder verlegt indirect de verantwoordelijkheid voor de reiniging. Het is aan te raden toezicht te houden op de resultaten van de adoptant.
Communiceren?	Deel de successen met niet-adoptanten in de doelgroep, zodat de adoptie kan worden uitgebreid.
Let op	Leg de afspraken goed vast

ONDERZOEK NAAR PIEKBELASTING VAN ZWERFAFVAL

in stadscentra, winkelcentra en drukke winkelstraten

wie doen er mee?

Het onderzoek richt zich op beheerders en reinigers van (openbare) gebieden in Nederland. Ook recreatie - en attractieparkbeheerders en evenementenorganisaties worden betrokken bij het inventariserende onderzoek op basis van een enquête, interviews en literatuurstudie.

De resultaten van het literatuuronderzoek zijn verweven in de resultaatsbeschrijvingen.

Welke beheerders doen mee?

Elke stedelijkheidsklasse is vertegenwoordigd in de enquête. De respondenten zijn over heel Nederland verspreid. Het onderzoeksgebied strekt zich uit naar de volgende gemeenten en andere beheerders (indeling naar stedelijkheidsklasse).

Categorie 5

Gemeente Loppersum
Gemeente Marum
Gemeente Goedereede
Shell Nederland Chemie BV

Categorie 4

Gemeente Bodegraven
Gemeente Woensdrecht
Gemeente Westerveld
Gemeente Buren
Gemeente Bladel
Gemeente Vianen
Gemeente Boarnsterhim
Gemeente Oirschot
Gemeente Bloemendaal
Gemeente Naarden
Gemeente Cuijk
Gemeente Brielle
Gemeente Drechterland

Categorie 3

Gemeente Best
Gemeente Beverwijk
Gemeente Bernheze
Gemeente Papendrecht
Gemeente Steenwijkerland
Gemeente Echt-Susteren
Gemeente Brunssum
Gemeente Vlissingen
Gemeente Hellevoetsluis
Gemeente Moerdijk
Gemeente Tynaarlo
Gemeente Leusden
Gemeente Skarsterlân
Gemeente Zevenaar
Gemeente Pijnacker-Nootdorp
Gemeente Gemert-Bakel
Gemeente Delfzijl
Gemeente Dalfsen
Gemeente Overbetuwe
Gemeente Boxtel
Cyclus NV



ONDERZOEK NAAR PIEKBELASTING VAN ZWERFAFVAL

in stadscentra, winkelcentra en drukke winkelstraten

Wie doen er mee?



Categorie 2

Gemeente Amsterdam - Stadsdeel Centrum
Gemeente Katwijk
Gemeente Purmerend
Gemeente Lelystad
Gemeente Smallerland - Wijkbeheer
Gemeente Bergen op Zoom
Gemeente Leeuwarden
Gemeente Alkmaar
Promen
Groengebied Amstelland

Categorie 1

Gemeente Breda
Gemeente Groningen - Milieudienst
Gemeente Tilburg
Gemeente Dordrecht
Gemeente Eindhoven
Gemeente Ede
Gemeente Westland
Gemeente Leiden - Stedelijk beheer
Avalex
Saver

Voor een verdieping van de enqueteresultaten en aanvullende gegevens over de omgang met piekbelasting in specifieke gebieden en door specifieke partijen zijn er interviews gehouden.

Interviews

Gemeenten

Gemeente Breda
Milieudienst Groningen

Reinigers

ROVA
ROTEB

Recreatieschappen

Recreatieschap Geestmerambacht
Groengebied Amstelland

Attracties en Evenementen

Q Dance
Walibi / Warner Brothers
Landal Greenparks

Producenten

Branchever. Straatmeubilair
Bammens b.v.
Dijkstra Urban Solutions (WasteLift)
Waste Solutions / MilTek

Bronnen literatuur

Zwerfafval Informatief
GRAM
Internet
Zwerfafvalprojecten Oranjewoud