

A man in a dark jacket and sunglasses walks away from the camera in a tunnel. The wall on the left is covered in vertical strips of colorful LED lights that transition from green on the left to blue, purple, and red on the right. A solid blue square is positioned in the middle of the tunnel wall.

CCV centrum voor
criminaliteitspreventie en
veiligheid

Veiligheids- verleiding

Voorwoord

Heeft u al geroken aan de cover van dit boekje? Nee? Doet u dat dan alsnog, want hierna ga ik vertellen wat de geur bij mij opriep. Als u over het vlakje op de voorkant wrijft, dan komt de geur vrij.

Toen ik het geurstaaltje van deze chocoladegeur de eerste keer onder mijn neus kreeg, bracht me dat terug naar mijn kindertijd. Naar chocoladesigaretten en sinterklaasavonden. Onze buurman bonkte iedere sinterklaasavond met zijn zwartepietenhandschoen op het raam en strooide pepernoten en schuimpjes door een kier van de huiskamerdeur. Op die momenten zat ik zo verstijfd op mijn stoel, dat ik vergat hem achterna te rennen om te kijken of Sinterklaas er ook was. In de grote zak met cadeautjes die hij bij de voordeur achterliet, zat ook altijd een pakje chocoladesigaretten. De pakjes leken op het echte werk, met namen als Faraò, Country en London Mall.

Die cacaobotersigaretjes waren in mijn gedachte toen ik aan het staaltje rook. Ik zag mezelf terug als zesjarig ventje met een sigaret in mijn mondhoek. In die tijd vond ik roken nog stoer en met mij vele mensen. Op verjaardagen stonden er glaasjes met sigaretten op tafel. Er werd gerookt op kantoren, in de trein en in het vliegtuig. Mijn opa was ook zo'n tevreden-roker-geen-onruststoker. "Jij mag wel een sigaretje," zei hij toen ik twaalf was en ik rookte mijn eerste. Drie jaar later begon ik serieus met roken. Dat dat in die tijd zo gewoon was, kunnen we ons nu niet meer voorstellen.

Zie de chocoladesigaret als 'bad practice' van gedragsbeïnvloeding. Het verlaagde de drempel voor kinderen naar een ongezonde leefstijl. Om die reden zijn ze nu verboden. Dit boekje gaat over mensen op een positieve manier bewegen tot gewenst gedrag en een veilig gevoel. Bewust en onbewust. Via de zintuigen, bijvoorbeeld. Want wist u dat reuk voor het overgrote deel uw emotie beïnvloedt? Ruiken staat in directe verbinding met het emotionele brein. Dat geldt niet voor zien, horen, proeven en voelen, want die zintuiglijke ervaringen kunnen we nog filteren.

Maar geur zetten we direct om in emotie. Zo kon het gebeuren dat ik door die chocoladegeur de sinterklaasavonden van mijn kindertijd weer beleefde.

De hele dag door worden wij mensen bewust, maar vooral ook onbewust, beïnvloed door onze omgeving. We passen ons gedrag aan op zintuiglijke ervaringen. Door aanpassingen in de fysieke omgeving, kunnen we bijdragen aan het gevoel van veiligheid. Geuren die iets prettigs oproepen, kleuren, licht, structuren, geluid. Door de openbare plaatsen die mensen liever mijden op een slimme manier in te richten en goed te beheren, kan de beleving van veiligheid verbeteren en de neiging tot overlastgevend of crimineel gedrag fors verminderen.

Het CCV kijkt vol interesse mee met wat de pioniers op dit gebied al hebben bedacht om mensen in de openbare ruimte op een positieve manier te beïnvloeden. Laat u inspireren door de praktijkvoorbeelden in dit boek. Meer praktische informatie over de beschreven projecten vindt u op www.hetccv.nl/zintuigbeïnvloeding.

Patrick van den Brink

Directeur Centrum voor Criminaliteitspreventie en Veiligheid



Inhoudsopgave

Overlast	6
#Wildplassen	8
#Zwerfafval	12
Fysieke omgeving	20
#Inrichting	22
#Tunnel	34
#Verloedering	62
Verkeer	66
#Naleving	68
#Routing	74
Sociale cohesie	80
#Sociale cohesie	82
Agressie en geweld	92
#Uitgaan	94
Criminaliteit	100
#Vandalisme	102
#Diefstal	104

OVERLAST





Muur plast terug

De stadswijk Sankt Pauli in Hamburg staat bekend om het bruisende nachtleven en het red light district. Dit populaire uitgaansgebied bestaat uit tientallen kroegen en meerdere discotheken. Het uitgaanspubliek zorgt echter ook voor de nodige problemen in de wijk. Zodra er drank in het spel is, hebben sommige mannen de 'gewoonte' om de openbare ruimte als toilet te gebruiken. De bewonersvereniging van Sankt Pauli zocht naar effectieve oplossingen om dit hardnekkige probleem in de wijk te verminderen. De oplossing was hydrofobe verf, waardoor de urine met nagenoeg dezelfde kracht op de muur weerkaatst. Wildplasser wees gewaarschuwd!



Afschriklicht

Wie tegen de gevel van het paleis op de Dam aan wil plassen, zal nog voordat de gulp open is in een zee van licht staan. Verlichting met bewegingssensoren zijn een eerste maatregel tegen wildplassers. Het probleem van plassen tegen het paleis bestaat al sinds jaar en dag. Er is een penetrante geur in de muur getrokken en de gevel is aangetast. Door het dagelijkse schoonspuiten ontstonden er zoutkristallen. Tussen juni 2009 en eind 2011 is de zandstenen gevel grondig gerenoveerd. Al snel daarna trad door wildplassen en vervuiling weer verval op, maar de lampen schrikken af.



Urinemoleculen

Geuren hebben een direct effect op mensen. Vieze geuren wekken negatieve emoties en gedragingen op. De dagelijkse schoonmaakronde op de stations van Rotterdam en omstreken krijgt de urinelucht in de liften niet weg. In 2013 startte vervoersbedrijf RET een proef om de urinegeur in de liften tegen te gaan met urinewerende folie. De zelfklevende folie neutraliseert de urinelucht door een reactie aan te gaan met de urinemoleculen. De lucht wordt als het ware uit de lucht weggenomen. Een verschil met de werking van een geurdispenser is dat die een lekkere geur toevoegt en zo de vieze geur maskeert. Binnen 24 uur neemt de folie 80 procent van de geur weg.



Smetteloos wit

De muren van een wooncomplex in een donkere en verwaarloosde Amsterdamse steeg, is een favoriete plek van wildplassers. 'The White Cube' refereert aan een tentoonstellingszaal. Een smetteloze, spierwitte ruimte waarin stilte, aandacht en eerbied heersen. The White Cube creëert een heldere, schone bijna sacrale plek in het hartje van de stad. Het roept een haast museale sfeer op. De muurbekleding van licht aluminium is bestand tegen graffiti en andere vervuiling. In de wand is een lichtperspectief van ledverlichting aangebracht. Een tekening, waarin ook bestaande ramen, deuren en brievenbussen een rol hebben gekregen en een driedimensionale illusie wekt.



TELEPHONE
BUDGET INTERNATIONAL
SERVICE

INTERNET
(CASH OR CARD)
CIGARETTES
SWEETS & DRINKS
ROOMS

MAY-TICH
KITCHEN
ELECTRICAL
PLUMBING
PAINTING

BAR

WALL & WINDOW
GLASS





Slager tegen vervuiling

Liefde, warm, behulpzaam, staat er in een 'positieve woordenwolk' op de stoep te lezen van de Dordtselaan in Rotterdam. Vanaf een boom kijken indringende mannenogen de voorbijganger recht aan. Op andere plekken in de straat houden nog eens vijftien ogenfoto's de passanten in de gaten. 'Wij hebben respect voor onze Dordtselaan' staat er onder het portret van de lokale slager op een billboard aan een lantaarnpaal. Hij is een gerespecteerde buurtbewoner. Net als de andere winkeleigenaren op de posters langs de straat. Voetstappen op het trottoir naar de felgroene prullenbak, zorgen voor bijna de helft minder vervuiling.

Mensen handelen naar het gedrag van anderen

Al deze duwtjes in de rug moeten ervoor zorgen dat de mensen de straat schoonhouden. Zwerfafval wordt geassocieerd met minder sociale controle in de buurt, meer criminaliteit en onveiligheid. Hoewel de onveiligheid aantoonbaar afneemt in de straten, hebben de Rotterdammers een toenemend gevoel van onveiligheid.

Mensen handelen naar het gedrag van anderen. Afval wordt zwerfvuil zodra iemand het op straat gooit. Vervuiling in de straat werkt als een uitnodiging aan anderen om ook vervuilgedrag te vertonen. Als er geen afvalbakken zijn, neemt de kans af dat iemand zijn rommel opruimt. Ook wanneer de prullenbakken verder weg staan, groeit de kans dat iemand zijn afval op straat gooit. Mensen hebben slechts een beperkte mentale capaciteit om zich ergens bewust van te zijn. Denkt iemand bijvoorbeeld na over de boodschappen, dan verlopen andere gedragingen onbewust. Zo kan het gebeuren dat mensen afval op straat gooien, omdat ze er niet bij zijn met hun hoofd en de vuilnisbak over het hoofd zien.







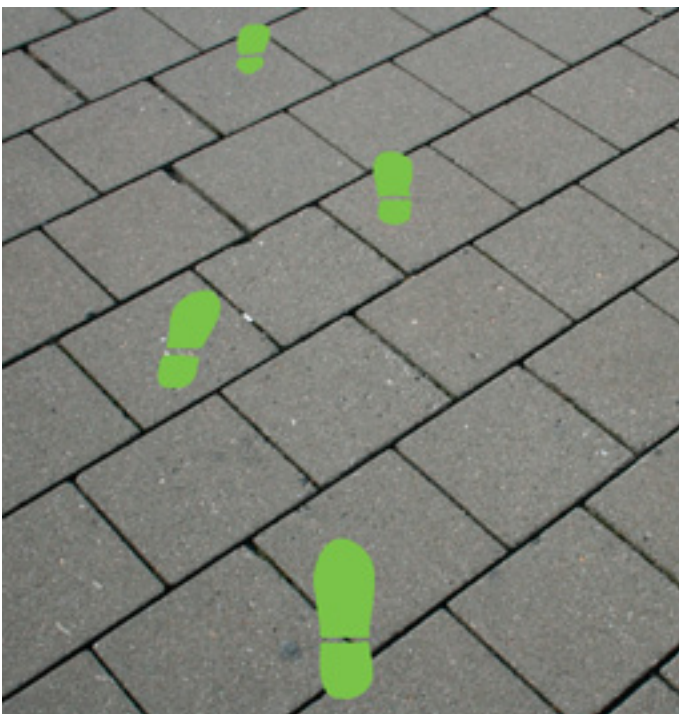


Afvalbak adoptie

Ongeduldige bewoners die de tweewekelijkse ophaaldag van het grofvuil niet willen afwachten, ondernemers die hun kartonafval dumpen en afvaltoeristen; aannemers die in de ene wijk verbouwen en het afval elders storten. De klachten bleven maar komen bij de gemeente Amsterdam-West. Over verkeerd aangeboden afval, stank en lawaaige afvalcontainers. Het grofvuil hoopte zich op naast de ondergrondse afvalcontainers. De containers langs looproutes raakten overvol en anderen bleven leeg. Dat oogt verloederd en nodigt uit tot nog meer vervuiling.

Voetstappen leiden naar de afvalcontainers

Amsterdam-West maakte een lijst met locaties, samengesteld in samenwerking met bewoners, ondernemers, wijkmanagers, gebiedsmakelaars en de Afvalservice West. Hier wordt minimaal twee keer per week afval bijgeplaatst, oftewel 'fout geparkeerd'. Voor die locaties bedenken wijkmanagers speelse oplossingen, vanuit de bewoners gezien. Naast de voor de hand liggende extra containercapaciteit, speciale aanbodplekken voor grofvuil of voorlichting in verschillende talen, leiden voetstappen op de straat de mensen naar deze afvalcontainers. Bloembakken maken de omgeving aantrekkelijker. Bewoners melden zich als afvaladoptant: zij krijgen het beheer over een container. Klein afval dat verkeerd geplaatst is, gooit de afvaladoptant in de container en voor het grove afval neemt hij contact op met het stadsdeel. De afgelopen jaren is het afvalprobleem in Amsterdam-West gehalveerd.





Muzikale afvalbak

Zelfs als mensen een afvalbak binnen handbereik hebben, gooien ze hun rommel niet altijd in de bak. Kinderen in de Efteling worden door Hollebolle Gijs met zijn 'papier hier' verleid om hun afval netjes weg te gooien. Op de Nijmeegse vierdaagse stond een afvalbak die reageert met leuke deuntjes en lichtjes wanneer iemand er iets in gooit. Door het gewenste gedrag leuk te maken, vergroot je de kans dat mensen dat gaan doen. Hierdoor wordt het zelfs aantrekkelijk om zwerfvuil van anderen op te ruimen. Tijdens de vierdaagse bleek dat ook, dankzij de afvalbak werd bijna de helft meer vuilnis verzameld.



Bierflesjesoplossing

Na uitgaansavonden in grote steden staan ze overal in de openbare ruimte: bierflesjes. Jongeren drinken de flesjes leeg en zetten het neer in een bushalte of op straat. Een Duitse ontwerper introduceerde de Pfandring: een simpele ring om een prullenbak heen in een felle, opvallende kleur. Daarin kunnen jongeren tijdens het stappen hun bierflesjes op een verantwoorde manier kwijt. De ring heeft het ook een maatschappelijke waarde: mensen die graag wat willen bijverdienen of die graag de stad schoonhouden, kunnen de flesjes terugbrengen naar de supermarkt in ruil voor statiegeld.



Beker referendum

Hoe maak je van lege plastic bekertjes iets waardevols? Tijdens de Wereld van het Witte de With Kwartier Festival in Rotterdam is daar een innovatieve oplossing voor verzonden. De WeCup bestaat uit transparante buizen die voornamelijk zijn ontworpen voor festivals en openlucht evenementen. Het publiek kan stemmen door het afval te deponeren in één van de buizen met tegenstrijdige stellingen. De hoeveelheid afval in de buizen geeft de stemming weer over stedelijke, sociale en culturele kwesties. Deze vorm van referendum draagt op een heel praktische manier bij aan een schonere en leefbare omgeving.



Vrolijke prullenbakken

Wist je dat kauwgom pas na 20 jaar volledig is afgebroken nadat je het op straat gooit? Om zwerfafval aan te pakken, hebben ze op station Eindhoven gepimpte prullenbakken staan. Hier hebben de enthousiaste mensen met een verstandelijke beperking van BeeldendSchoon hun creativiteit op los gelaten. De prullenbakken zijn nu vrolijk en kleurrijk beschilderd. De opvallende prullenbakken trekken het afval naar zich toe. Het gros van het publiek gooit het niet meer op de grond, maar gewoon in de prullenbak. Mensen voelen zich veiliger in een schone omgeving, want vervuiling op straat zorgt voor een 'niet pluis'- factor.



Tetra met afval

De Tetrabin in Sydney zet een activiteit die we als triviaal beschouwen, zoals afval in een bak gooien, om in een spel. De interactie met stadsmeubilair stimuleert een actievere houding van mensen die voorheen geen interesse hadden in het schoonhouden van de straat. De interactieve prullenbak bestaat uit vier ledschermen waarop passanten het computerspel Tetra kunnen spelen. Met ieder stuk afval dat in de bak valt, worden de sensoren op de buitenkant geactiveerd en vormen blokken die in elkaar passen. De deelnemers kunnen samenwerken aan verticale stapels of ze kunnen elkaar beconcurreren. Waar ze ook voor kiezen, het levert plezier op.

FYSIEKE OMGEVING





Niet springen door blauw

Treinzelfdoding heeft een enorme impact op het treinpersoneel, hulpverleners en op de reizigers. Spoorbeheerder ProRail zoekt nieuwe manieren om het aantal suïcides terug te dringen. Zo zijn de afgelopen jaren kilometerslange hekken geplaatst, beplanting gekapt, schrikverlichting aangebracht en anti-loopmatten neergelegd. Ook staan er op verschillende locaties langs het spoor borden met 'ik luister' en het telefoonnummer van 113Online, een hulplijn voor mensen met zelfmoordgedachten. Een nieuwe proef van ProRail met blauwe ledverlichting op stations en spoordelen, moet suïcide terugdringen.

Blauw licht doet denken aan lucht en zee

In Japan worden blauwe ledlampen al jaren gebruikt om zelfdoding op de perrons tegen te gaan. Volgens een Japanse kleurensycholoog heeft het blauwe licht een kalmerende werking op geagiteerde of geobsedeerde mensen. Vanwege de associatie met lucht en zee. Daar is overigens geen wetenschappelijke onderbouwing voor. Toch is het aantal zelfdodingen op de Japanse hotspots gedaald met maar liefst 84 procent. Dat cijfer is niet volledig toe te schrijven aan het blauwe licht, maar het heeft beslist effect.



Verlicht gedicht

De donkere, anonieme ruimtes onder bruggen zijn meestal niet de plekken waar je graag bent. Bij station Noord in Rotterdam is een verlicht gedicht aangebracht. Door de combinatie van tekst en licht, kun je het stadsgedicht over licht op meerdere manieren interpreteren. Door de kleurrijke en afwisselende belichting lijken woorden en zinsdelen te verdwijnen en opnieuw te verschijnen. Dit daagt passanten uit om het gedicht steeds weer te herontdekken. Het gedicht 'Licht en donker' is van Ester Naomi Perquin, voormalig stadsdichter van Rotterdam.

Wacht maar tot het zicht er is
ergens tegen
Licht op, ne
val j

Wacht maar tot het zicht er is
ergens tegen
Licht op, ne
val j



S
af
em toe
e een gat
n de dag

Wat is het voor een
mens die zo vaak
aan de afgrond denkt
en die toch niet wil
afglijden? Het is
de mens die de afgrond
wil overzien en die
daarvoor bereid is
zijn leven te geven.





Rustiger inchecken

Wachtrijen voor de beveiligingscontrole van het vliegveld. Je krijgt een plastic bak in handen voor je losse spullen, je schoenen moeten uit, je riem moet af. Al je spullen gaan door een scan, terwijl jij door een detectiepoortje stapt. Dat begint te piepen en een medewerker gebaart je te gaan staan op een stip waar je wordt gefouilleerd. Vervolgens moet je op je sokken weer je spullen bij elkaar rapen, je broek ophoudend. Dat is een stressvol begin van de reis.

Sinds 2015 verloopt de veiligheidscontrole op Schiphol op een andere manier. De veiligheidscontrole is nu eenmaal een verplicht nummer bij het reizen per vliegtuig. Daar kan de luchthaven niets aan veranderen, maar ze kan wel meer service en comfort bieden. Door slimme aanpassingen en door ervoor te zorgen dat de reiziger soepeler door de beveiliging gaat. Alle veiligheidscontroles vinden nu direct plaats na de vertrekhal. Daarvoor zijn vijf grote controlepunten ingericht. Wie zijn bagage afgeeft, gaat direct door naar de securitycontrole en dan door de bodyscan. Na de paspoortcontrole heeft hij alle checks achter de rug en kan rustig genieten van zijn tijd in de lounge, voordat hij naar de gate gaat voor vertrek.

De reizigers staan tijdens de screening op een tapijt

Schiphol heeft tal van innovaties doorgevoerd op technologisch en logistiek vlak. Bagage die extra moet worden gecontroleerd, wordt op de band al gescheiden. Reizigers kunnen andere reizigers passeren die meer tijd nodig hebben. Groepjes kunnen tegelijk hun bagage aanbieden en van de band afhalen. In het controlegebied is gekozen voor transparantie, lichte kleuren, warme materialen en ronde vormen. Een natuurlijk materiaal zoals hout, heeft een uitstraling die de passagiers op hun gemak laat voelen. De reizigers staan tijdens de screening op een tapijt. En de verlichting is aangepast op het gedrag van de passagier tijdens de controle. Na afloop kan hij zijn bagage rustig ordenen op een speciaal zitmeubel.





Stationsgevoel

Veel reizigers in de Rotterdamse metro leggen korte afstanden af. Regelmatig staan ze op een perron te wachten. De meeste perrons zijn geen feestje. Grauwe kleuren, kil licht en ondergrondse geuren. Dan gaan de wijzers van de stationsklok tergend traag. Een wachttijd van vijf minuten voelt aan als een kwartier. Onder deze omstandigheden voelt de reiziger zich kwetsbaar en kijkt met een zekere argwaan naar zijn anonieme medereizigers. De angst om slachtoffer te worden van agressie neemt toe.

Natuurgeluiden in de metrohallen

Wie zich vroeg in de ochtend door een metro van de RET laat vervoeren, hoort natuurgeluiden in de metrohallen. In de ochtendspits klinkt er klassieke muziek, na de spits gaat het tempo omhoog met jazz en latin. In de avond klinkt er rustige muziek en in de late uren zorgt de muziek voor een meer intieme sfeer. De muziek maakt het wachten niet alleen veel aangenamer, het lijkt ook korter te duren. Op de stations ruiken de reizigers twee geuren, citrus en groene geurtonen. De citrus doet schoon en fris aan, de groene geurtonen geven het geborgen gevoel van thuis zijn. In 2015 is het cijfer door ondervraagde reizigers voor 'aangenaam wachten op het station' gestegen van een 7 naar een 7,8.





Waterlicht

Warm wit licht schijnt op de terrassen van de Rotterdamse Oude Haven. Via een route van blauw licht op de plafonds en wanden van gebouwen, vindt het uitgaanspubliek zijn weg. Het licht op balustrades en bomen geven een indruk van diepte in het gebied. Het water en de schepen bepalen het beeld van de Oude Haven. Deze worden niet direct belicht, maar de verlichting van de omgeving weerkaatst in het water.

De verlichting van de omgeving weerkaatst in het water

Horecaondernemers, bewoners, politie en gemeente hebben er met elkaar hard aan gewerkt om van de Oude Haven een fijne plek te maken om te wonen en uitgaan. Het gebied kenmerkt zich door relatief veel horeca en bewoning op een klein oppervlakte. De nieuwe verlichting is een van de ingrepen om de uitgaansoverlast te verminderen en het gevoel van veiligheid te vergroten. De bewoners hadden vooral veel last van geluidsoverlast en wildplassen. Zowel de bewoners als het uitgaanspubliek voelden zich niet prettig op de donkere en stille locaties van de Oude Haven. Maar nu is daar het licht, voor iedere plek een eigen sfeer.





Tulpentunnel

Een vervuilde en desolate stationstunnel in Delft zorgt voor een lage klanttevredenheid en een onveilig gevoel onder de reizigers. De tunnel wordt als negatief ervaren. Om een prettige omgeving en een fijne sfeer te creëren, krijgen de wanden een kleurrijke tulpenprint. Natuurafbeeldingen stimuleren sociaal gedrag, zo blijkt uit wetenschappelijk onderzoek. En koele kleuren verlagen gevoelens van angst en agressie. In het verleden was de stationstunnel in Delft beplakt met stickers, pamfletten en graffiti. Sinds de tulpenprint hangen er geen pamfletten meer en is de tunnel schoner dan voorheen.



Weerspiegeling

De bewoners van Bos en Lommer voelden zich onveilig op het viaduct dat meerdere buurten met elkaar verbindt. De directe omgeving was volop in ontwikkeling, waardoor het viaduct een belangrijker knooppunt werd. Uit onderzoek bleek dat het niet zozeer het robuuste viaduct zelf was waardoor de passanten zich onveilig voelden, maar vooral de bekladde geluidschermen zorgden voor een onrustige aanblik. Daarom werden ze bekleed met golvend, reflecterend materiaal waarin lucht, water, voorbijgangers, groen en vooral licht worden weerspiegeld. Het viaduct gaat zo op een natuurlijke manier op in de omgeving, een verschijnsel dat in de natuur 'mimicry' wordt genoemd.



Blauwgroene verbroedering

Het begon met een jonge vrouw die in 2014 onder het fietstunneltje tussen de dorpen Asten en Someren van haar fiets werd getrokken door twee mannen. Voor buurtbewoonster Hannelore Boymans was de maat vol. Haar kinderen hadden ook het nodige meegemaakt in die tunnel. We kunnen wachten tot er ernstiger dingen gebeuren of we komen nu in actie, vond ze. Ze startte een Facebookpagina waar zich 750 volgers meldden die het roerend met haar eens waren.

In diezelfde tijd schreef energieleverancier Nuon een prijsvraag uit. Mensen konden stemmen op het engste tunneltje van Nederland. Die van Asten-Someren eindigde in de top 4. Van de in totaal 75 duizend stemmen, waren er 21 duizend voor dat onoverzichtelijke graffiti-tunneltje met scherpe bocht en verwilderd groen. Andere NUON-prijswinnaars zijn de tunnels van Weesp en Bergschenhoek op de volgende pagina's.

Bij de tunnel werd van oudsher de rivaliteit uitgevochten

De beplanting is verwijderd, de graffiti is van de muren af en er is extra verlichting aangebracht. Leerlingen van de plaatselijke school maakten ontwerpen voor een beschildering van de tunnelpilaren. Een docent gaf hen een gedachte mee: bij de tunnel tussen Asten en Someren werd van oudsher de rivaliteit uitgevochten. Een ruzie na een voetbalwedstrijd of hommeles tijdens de kermis. Om die reden moet de tunnel nu de plaats zijn voor verbroedering. Het winnende ontwerp dat de leerlingen uiteindelijk op de tunnel hebben geschilderd, bestaat uit twee bomen. Een groene en een blauwe. De wortels raken elkaar en vormen een hart.



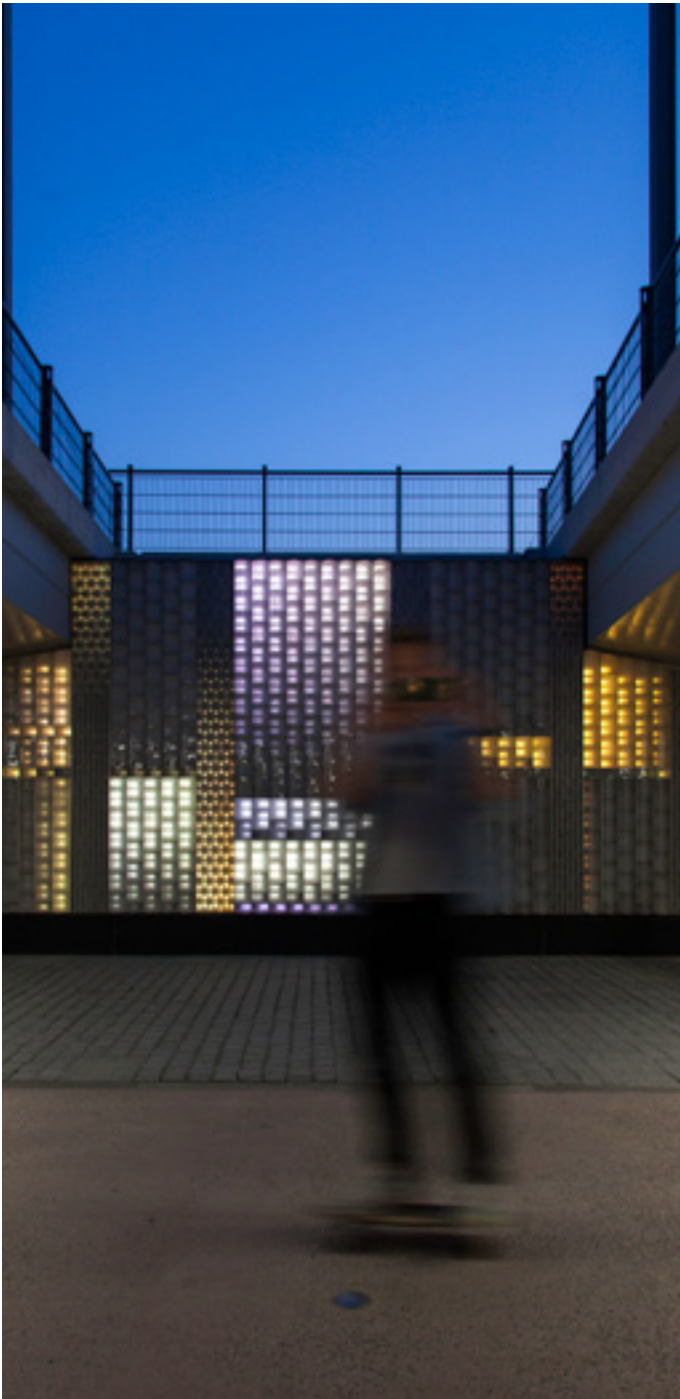
NUON Asten-Someren



NUON Weesp



NUON Bergschenhoek



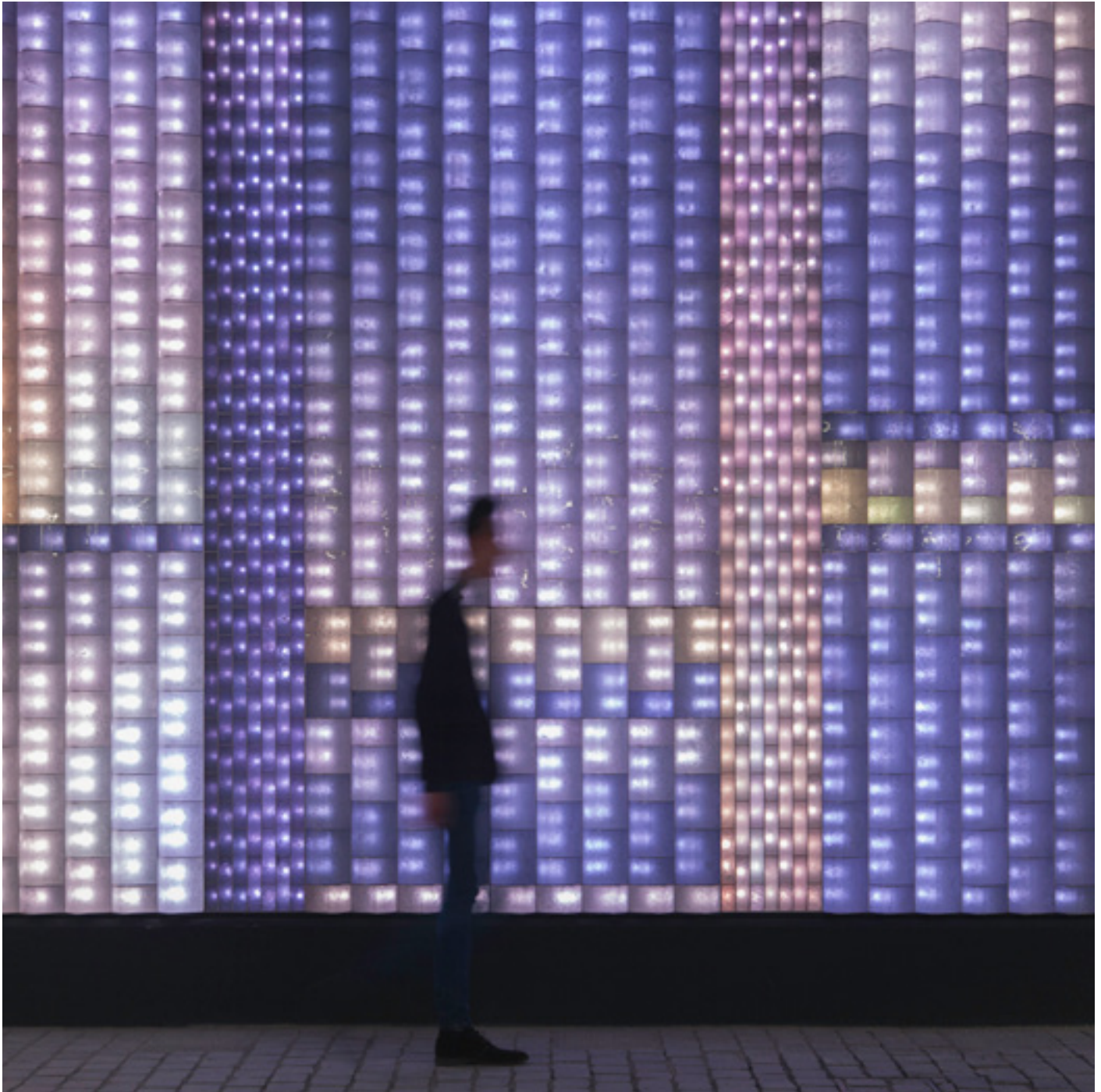
Delicaat hufterproof

Het woord 'passage' past er beter dan 'tunnel'. Een tunnel is donker en onveilig. Tel er zwerfvuil en graffiti bij op en het kan er unheimisch aandoen. De stationspassage ter hoogte van de Willem II-straat in Tilburg heeft een wand van licht doorlatende glazen bouwstenen. De stenen kunnen afzonderlijk worden verlicht. Ze vormen een interactieve wand die reageert op voorbijgangers. In de ochtend anders dan 's avonds. Geen dag hetzelfde. Het kleurenpallet varieert, afhankelijk van weer, voorbijgangers of evenement. Geen kleurenkermis, maar ingetogen, prettig licht. Glinsterend en twinkelend.

De wanden van glas en roestvrijstaal nodigen uit om aan te raken

In deze passage halen angstaanjagende schaduwen de voetgangers en fietsers niet in. Zo anders was de Tilburgse spoorzone in het verleden. Onder de bewoners riep het gebied de associatie op met de Berlijnse Muur. Het spoor vormde een barrière tussen noord- en zuid-Tilburg. Maar tijdens de opening van de Willem-II passage in mei 2016, zijn de bewoners enthousiast. Transparant, open en mooi, vinden ze.

De wanden van glas en roestvrijstaal nodigen uit om aan te raken. De wand heeft rondingen, door de verschillende vormen van de bouwstenen en de manier waarop ze zijn aangebracht. Geen geschikt canvas voor graffiti. Glas is gemakkelijk schoon te maken. Een kapotte bouwsteen kan eenvoudig worden vervangen. Hufterproof, maar met een delicate uitstraling.









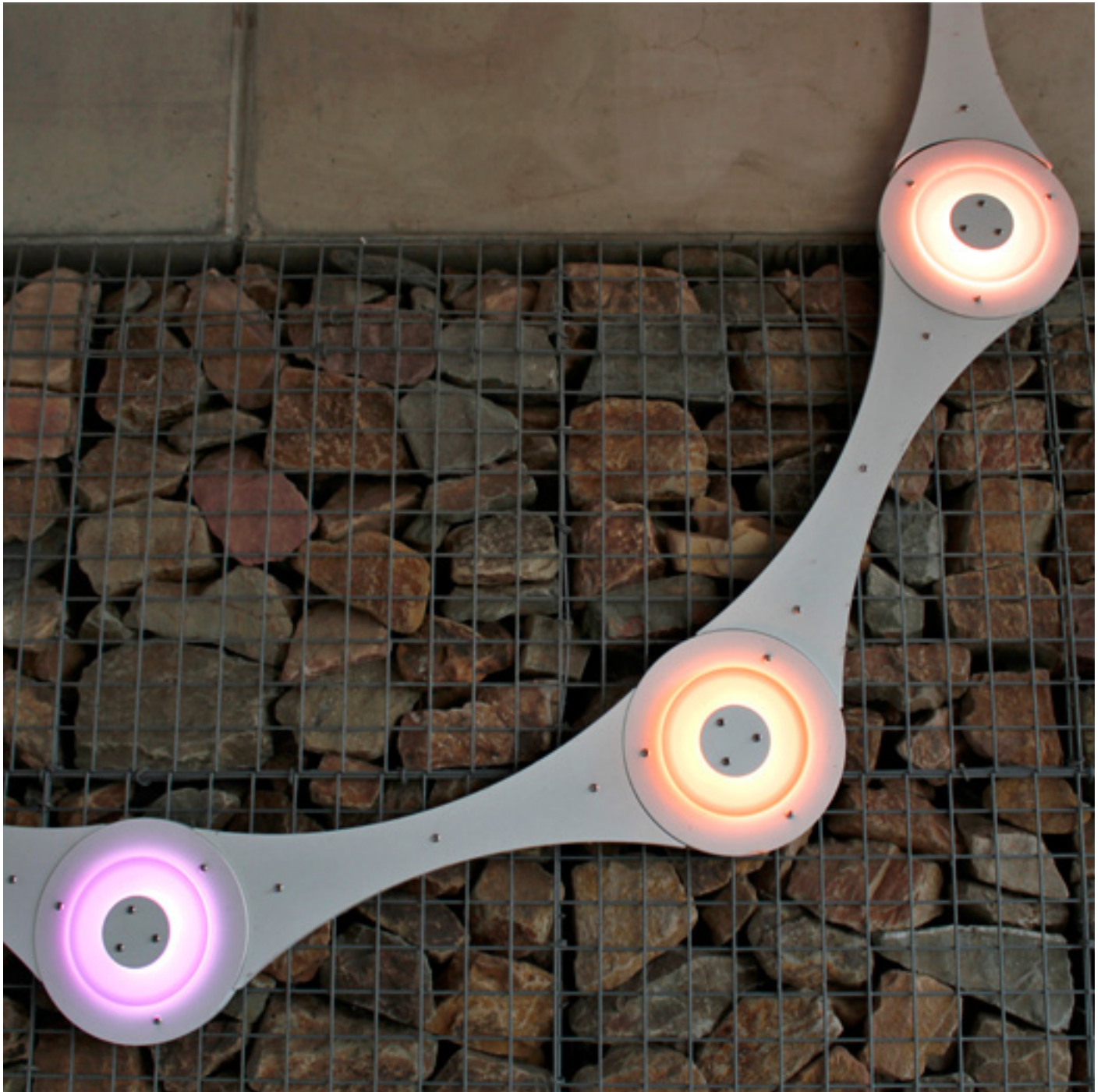
Persoonlijk licht

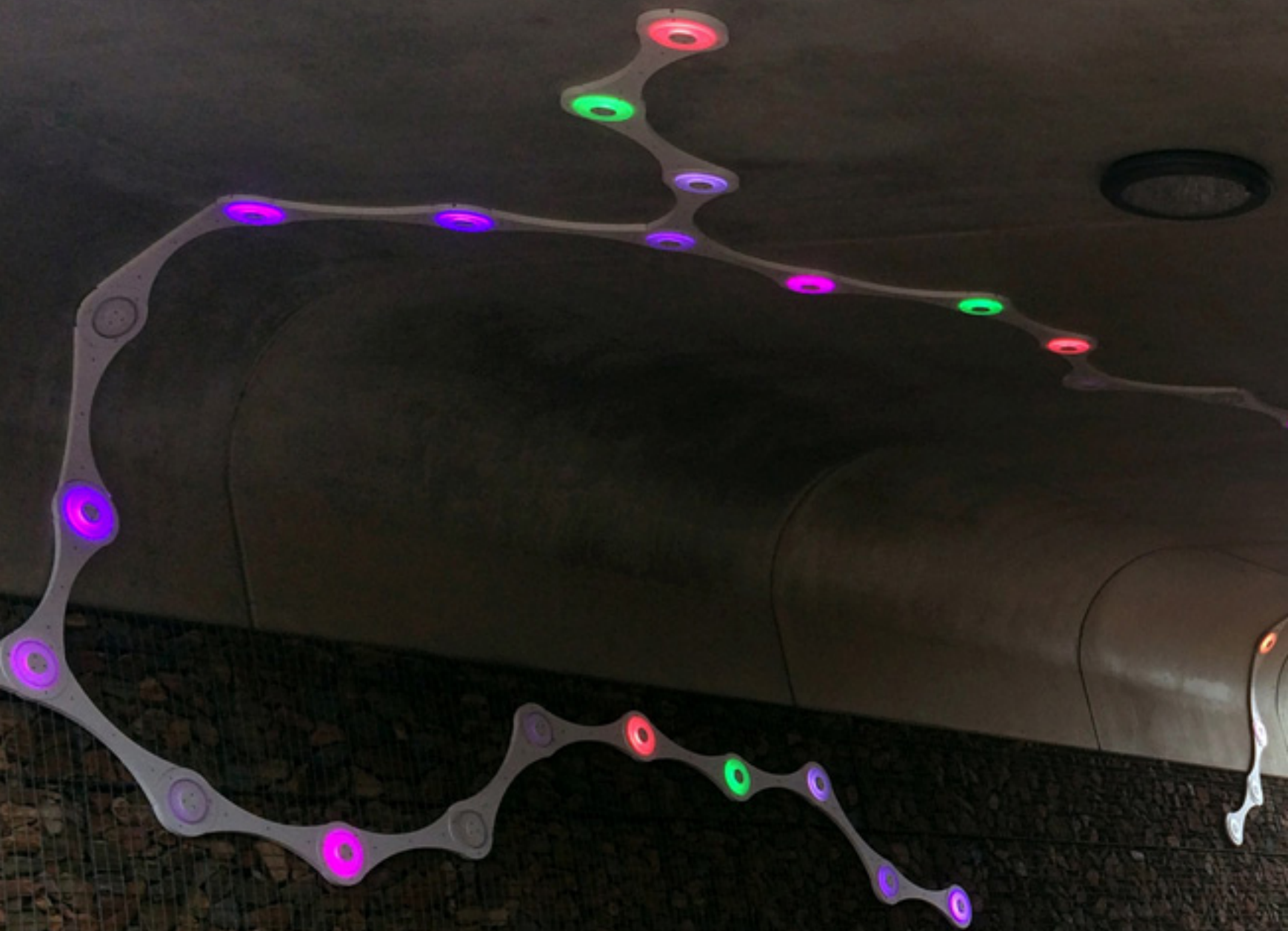
De snelfietsroute Rijnwaalpad tussen Arnhem en Nijmegen is een grote verbetering op de oude route. Hij is twee kilometer korter. De fietsers hebben geen hinder meer van de ongemakken van de A325 autoweg, waar het fietspad oorspronkelijk langs lag. Vaak moesten de fietsers stoppen vanwege rijwielonvriendelijke hindernissen zoals uitritten, verkeerslichten en voorrangskruisingen.

Het Rijnwaalpad leidt de fietsers door natuurgebied en biedt prachtige uitzichten. Een fietstocht is extra bijzonder met de bicyclebuddy app. Die geeft dagelijks een weersverwachting, houdt de gereden kilometers bij en het aantal verbrande calorieën. Ook geeft de app weer hoeveel brandstof de fietser bespaart en hoeveel CO₂-uitstoot hij voorkomt door voor de fiets te kiezen. Voor de gereden kilometers of brandstofbesparing, looft de bicyclebuddy trofeeën uit of een witte of groene trui.

De fietsers hebben invloed op hun omgeving

Via de app kunnen fietsers het lichtkunstwerk in de fietstunnel onder de A15 bedienen. Dat kunstwerk is een extraatje naast de bestaande tunnelverlichting. De vandalismebestendige ledlampjes veranderen van kleur en intensiteit. Hoe vaker de fietser onder de tunnel door gaat, hoe meer lichtjes er gaan branden. Gaan er meerdere fietsers tegelijk onder de tunnel door, dan lichten de kleuren van de fietser die het vaakst passeert het meest op. Op deze manier hebben de fietsers invloed op hun omgeving. Ieder heeft zijn eigen, persoonlijke licht. Dat voelt vertrouwd.









Hunebed van binnenuit

De 235 meter lange Hondsrugtunnel verbindt het oosten en westen van Emmen. Van winkelcentrum De Weiert tot het nieuwe theater en het dierenpark. Dagelijks rijden er zo'n 20 duizend auto's doorheen.

Hoe anders was het op De Hondsrug, waar Emmen ligt, 5 duizend jaar geleden. Toen was deze regio het centrum van de Trechtbekercultuur. Met een bodem van zand, leem en enorme rotsblokken. Meegesleurd in de ijstijd door de gletsjers uit Scandinavië. Die materialen werden gebruikt voor de bouw van de hunebedden.

De lichtinstallatie weerspiegelt het verleden en verbindt het met het heden

De hunebedden inspireerden kunstenaar Titia Ex voor een lichtinstallatie in de Hondsrugtunnel. Het werd een kunstwerk van bij elkaar opgeteld een kilometer. Het licht in de tunnel vertegenwoordigt het licht door de spleten van de op elkaar gestapelde keien. Zo ziet het eruit als je binnenin een hunebed staat. Zwarte gaten van buitenaf en sprankelend licht tussen de keien door van binnenuit.

De lichtinstallatie weerspiegelt het verleden en verbindt het met het heden. Daarbij maakt Ex gebruik van de nieuwste technieken. De verlichting is geprogrammeerd op de snelheid van de auto's, vijftig kilometer per uur. Het palet van kleuren verandert geleidelijk in een ander palet. Begin en einde van de tunnel zijn nooit hetzelfde.









Dezelfde tunnel, nieuwe ogen

“Hier houdt de stad op en begint de polder,” zo omschrijft de Rotterdamse bioloog Kees Moeliker de fietstunnel bij metrostation Capelsebrug. “Mijn reisadvies luidt: blijf waar u bent. Het mooiste uitzicht over de stad vindt u hier op De Capelsebrugboulevard.” De tunnel is een bijzondere ervaring met een zeventig meter lang panorama vanaf Rotterdam Noord tot aan de havens in de Botlek. Er klinken geluidsfragmenten uit stad en natuur. Ook nachtburgemeester Jules Deelder laat de passant een andere kant van Rotterdam zien.

Sommige reizigers blijven nog wat langer kijken en nemen de volgende metro

Dat was voorheen wel anders. Het was een geschikt decor voor een enge film. Een achtervolging door een griezel en dan was dit het zwarte gat waar de achtervolgde geen uitweg meer ziet. De tunnel bij metrostation Capelsebrug was nauwelijks verlicht en dat trok 's avonds hangjongeren aan. Want hier was het rommelig met zwerfvuil, graffiti en slordig geparkeerde fietsen bij de entree, die het zicht belemmerden. Sinds de renovatie zitten er lichtkoepels in het dak van de tunnel en is er veel meer licht. Nu blijven sommige reizigers nog wat langer kijken, dan nemen ze de volgende metro.





Supersnel gevoel

's Nachts door een lange en donkere tunnel naar huis lopen of fietsen? Menig passant had geen prettig gevoel in de tunnel van Oud IJsselmonde, waar op zijn tijd ook een auto doorheen jaagt. 'Hyperspeed' is een lichtontwerp van ledverlichting die een prettigere sfeer in de tunnel geeft. De lichtblauwe verlichting op het plafond geeft het gevoel van een tijdreis. De armaturen zijn naar de uitgangen toe steeds dichter op elkaar gemonteerd. Dat verkleint de optische afstand in de tunnel. Hierdoor lijkt het of je steeds sneller rijdt. Daardoor haalt de bestuurder weer zijn voet van het gaspedaal.



Lichtweerspiegeling

“Veiligheid zit vaak tussen de oren”, vindt lichtkunstenaar Herman Kuijer. Hij maakte een lichtontwerp voor de twee nieuwe spoordoor- gangen die de binnenstad van Zutphen verbinden met de nieuwe wijk Noorderhaven. In de Marstunnel hangen duizenden lampjes, aange- stuurd door een centrale computer. Het licht dat geleidelijk van kleur en intensiteit verandert, refereert aan de beweging en weerspiegeling van licht op water. Het lichtkunstwerk van Herman Kuijer draait om de ervaring van licht, kleur en de fysieke werking ervan op passanten. Het begeleidt de fietsers, voetgangers en automobilisten door de onderdoorgangen.







Feel good

In een fietstunnel waar je vermaakt wordt, blijft geen tijd over om bang te zijn. Wie de 'feel-good-tunnel' in Oss binnengaat, ziet een vraag op een scherm. Bij de uitgang van de tunnel komt het antwoord. Zoals: waar was Napoleon bang voor, voor honden of voor katten? Volgens de bedenkers is dat voldoende om het 'werkgeheugen' van de fietser te vullen zolang hij in de tunnel is. Daardoor is er geen ruimte meer om bang te zijn. En het antwoord op de vraag? Napoleon was bang voor katten.



Rustig tempo

Wie voorheen door de tunnel onder de A2 bij Utrecht moest, wilde daar zo snel mogelijk doorheen. De donkere betonnen tunnel en het geluid van voorbijrazende auto's op de snelweg, waren geen pretje voor voetgangers en fietsers. In deze verlaten omgeving, voelen passanten zich niet veilig. Daarom is er op initiatief van buurtbewoners een lichtkunstwerk in de onderdoorgang geplaatst. Het bestaat uit een veld van honderden vierkante lampen aan het plafond. De lampen veranderen in een rustig tempo van kleur.







Tunnelsafari

In de spoortunnel die de Amsterdamse Oosterparkbuurt en de Transvaalbuurt met elkaar verbindt, kunnen voetgangers en fietsers de big five spotten. Er staat een buffel te grazen, een luipaard ontwaakt, er loopt een neushoorn voorbij, een leeuw, olifant. De dieren zijn schaduwen op de wanden van een spoortunnel. De tunnel was donker en gaf een gevoel van onveiligheid. De lichtshow Wayang Tugela, gekozen uit meerdere ontwerpen door de buurtbewoners, doet nu denken aan een safari.



Prettige afleiding

De Moodwall in Amsterdam Zuidoost is een 24 meter lange interactieve lichtwand in een voetgangersviaduct. De wand bestaat uit maar liefst 2.500 ledlampjes achter een geribbelde, transparante muur. Wanneer iemand erlangs loopt, reageert de muur met licht, kleur en beweging. De ribbels in de muur maakt het lichtkunstwerk minder kwetsbaar voor graffiti. Het verbetert ook de zichtbaarheid ervan. De interactieve Moodwall tovert het donkere voetgangersviaduct om tot een bijzondere entree voor winkelcentrum De Amsterdamse Poort. Het voelt er zoveel prettiger. Daarnaast biedt het lichtkunstwerk onderweg de nodige afleiding.



Holle kiezen

Een op de vijf winkels in de Schiedamse winkelstraten staat leeg. Het landelijke gemiddelde van leegstand is zo'n tien procent van de winkelloppervlakte. De behoefte aan winkelmeters daalt gestaag. Winkelstraten met 'holle kiezen' verliezen hun levendigheid. Ze dragen bij aan de verdere achteruitgang van een winkelgebied. Leegstand, zwerfvuil en slecht onderhoud vormen het startpunt van verloedering. De veiligheidsbeleving holt achteruit. Ligt hier een neerwaartse spiraal op de loer?

Veel winkelgebieden zitten te ruim in hun jasje. Retail moet niet alleen anders, op veel plekken moet het simpelweg inkrimpen. Een compacter winkelgebied is een lastige opdracht voor gemeenten. Wegnemen van winkels of winkelgebieden vindt nauwelijks plaats, de focus ligt veel meer op de kansrijke gebieden. De plekken waar winkels moeten verdwijnen, krijgen nauwelijks aandacht. Het is ook niet simpel om een winkelgebied te verplaatsen.

Pop-up winkels geven nieuwe energie aan de winkelstraat

In de historische binnenstad van Schiedam zijn de lege winkels omgebouwd tot woningen. De aanloopstraten hebben geen winkels meer. Het winkelgebied is compact gemaakt en is daardoor een stuk aantrekkelijker. Via het pop-up platform Winkelmeiden worden leegstaande winkelpanden verhuurd aan pop-up winkels. Dat geeft nieuwe energie aan de winkelstraat. Met voordelige leningen kunnen winkelpandeigenaren achterstallig onderhoud aan hun pand wegwerken. De stad heeft pittige besluiten genomen, maar de oude binnenstad past bij deze nieuwe tijd.





Amsterdamse oersoep

Het was een duistere doorsteek voor voetgangers, de Amsterdamse beurspassage tussen het Damrak en de Nieuwendijk. De Damrak Oersoep, zoals de nieuwe doorgang heet, is een belangrijk onderdeel van herontwikkeling. Kunstenaars creëerden een kunstwerk dat de passanten meeneemt in een onderwaterwereld met herkenbare symbolen en verwijzingen uit het verleden van Amsterdam. Het plafond van de passage bestaat uit glasmosaïek, de vloer is gemaakt van terrazzo en de wanden van handgemaakte tegels. Grote kroonluchters van fietsonderdelen en spiegels van bladgoud sieren het plafond. De nieuwe passage is hoger en lichter.



Walvisribben

De Oude Lombardsteeg is een smalle straat in het centrum van Leeuwarden. Hier liepen passanten liever een blokje om. Mensen die in de late uurtjes de omliggende kroegen bezochten, gebruikten de steeg regelmatig als openbaar toilet. De steeg is opgeknapt met een zestig meter lang kunstwerk. Het hangt als een overkapping over de gerenoveerde steeg. Het ontwerp is geïnspireerd op het skelet van een walvis. 's Avonds wordt het kunstwerk verlicht door witte en blauwe led-lampjes. Het walvis skelet zorgt voor een organische overkoepeling en geeft een gelijkmatig ritme, structuur en orde aan de steeg.



Muurboom

De ramen waren dichtgetimmerd met houten platen. Het deels gesloopte oude stadskantoor van Rotterdam lag er in 2010 verlaten bij. Hier was een tijdelijke oplossing nodig om verloederend van het pand en de omgeving tegen te gaan. Er kwam een verticale tuin, met in verschillende seizoenen bloeiende bloemen aan de gevel. In de vorm van bomen, die vol en groen konden uitgroeien. Een speciaal bewateringssysteem ving hiervoor de regen op. Groen draagt bij aan de kwaliteit van de omgeving, daarin voelen mensen zich beter. Het tijdelijke plein bij het stadskantoor heeft ruim anderhalf jaar dienstgedaan als groene ontmoetingsplek. In 2012 is het nieuwe stadskantoor gebouwd.



VERKEER





De kracht van Nijntje

Ik loop hier op de stoep.

Weet je hoe dat gaat?

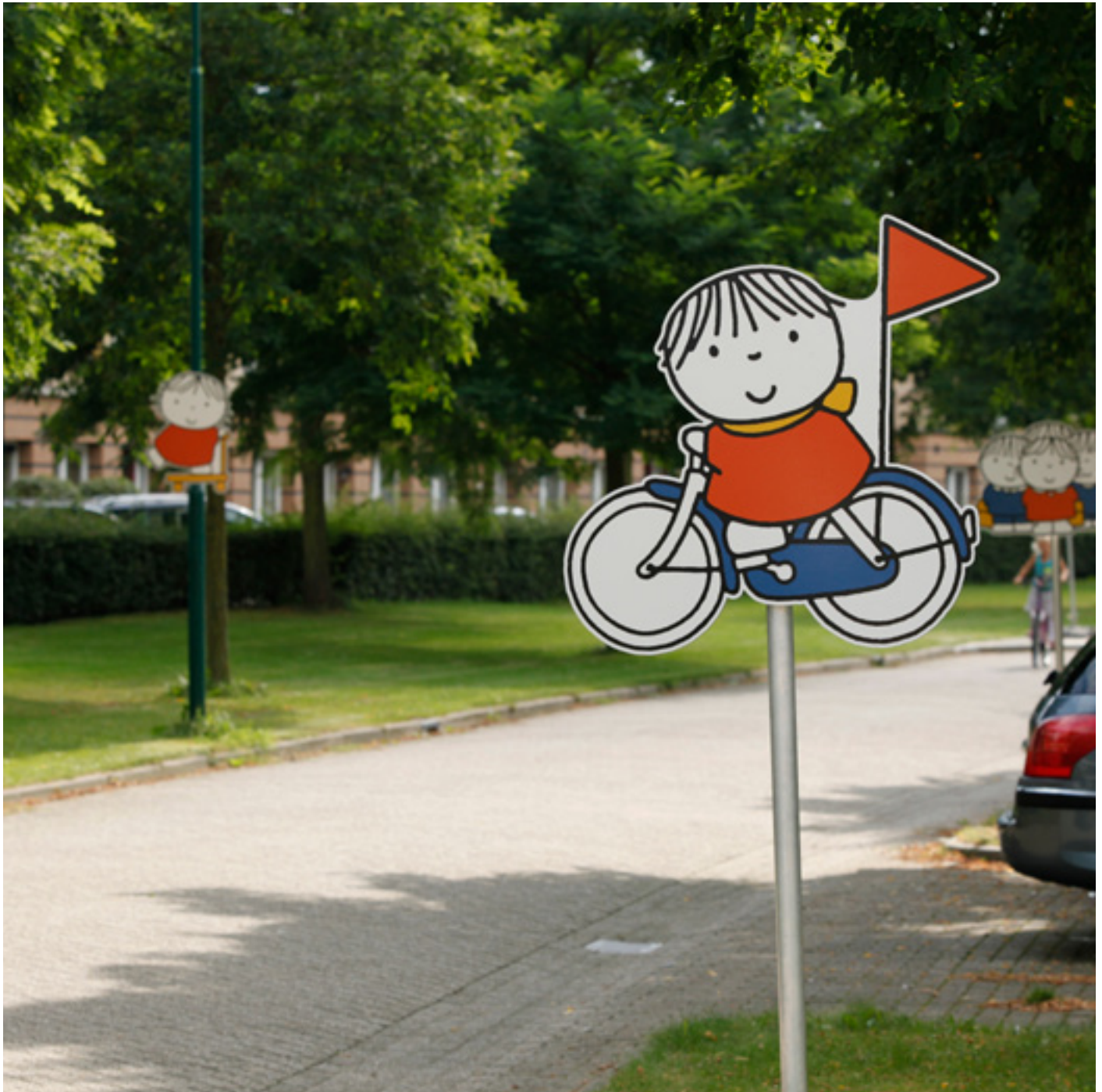
Ver weg van de auto's.

Ver weg van de straat.

Voor een zebrapad kunnen ouders met hun kinderen een versje van Joep op de Stoep lezen van een bord met een tekening van Dick Bruna. Stoeptegels met Bruna prenten helpen kinderen ook met het oefenen van de verkeersregels. Met teksten zoals Stoeprand... Stop! Die regels hebben ze al in de klas geleerd. Op een speelse manier met doebladen, wenborden en vertelplaten. En op het schoolplein oefenen de kinderen met een oefenstraat, met hekwerken op kinderhoogte die een echt beeld geven van de straat. Allemaal in de sfeer van het werk van Dick Bruna. Zo leren de kinderen in een veilige omgeving zich bewegen door het verkeer.

Nijntje, een zebra, lachende kinderen met een bal

De verkeersborden met de tekeningen zijn herkenbaar voor jong en oud. Nijntje, een zebra, lachende kinderen met een bal. Op een vrolijke manier attenderen de borden op bijzondere verkeerssituaties, bij scholen en woonwijken. Ze raken het onderbewustzijn van de weggebruiker. De borden wekken de associatie op met kinderen en daardoor passen automobilisten hun rijgedrag aan. De verkeersborden zijn het meest effectief als ze met regelmaat van locatie wisselen.





Treinboek

Wie vaak met de trein reist herkent de volgende situatie wel: je zit in de stiltecoupé met een aantal mensen die op luide toon met elkaar in gesprek zijn. Voor sommigen zeer storend. De NS experimenteert nu ook met speciale coupés om de beleving van de reiziger te verbeteren. In juni 2016 verscheen de leescoupé, voorzien van sfeervolle vloerkleden, leeslampen en boekenplanken. De leescoupé voelt aan als een echte bibliotheek. Inclusief de stilte.



Verkeerslichtpong

Voor een rood stoplicht staan wachten is een ergernis voor veel verkeersdeelnemers. Fietsers en voetgangers die lang moeten wachten voor rood licht, zijn vaak geneigd om over te steken voordat het licht op groen springt. In Duitsland hebben ze het wachten attractiever gemaakt met 'Streetpong'. Pong was een van de eerste computerspelletjes. De afgeleide daarvan, Streetpong, is een interactief touchscreen apparaatje aan een verkeerspaal. Zodra het stoplicht op rood staat kan je Pong spelen met iemand aan de overkant van de straat. Zodra het stoplicht op groen springt, is het spelletje afgelopen. Grote kans dat mensen niet meer door rood lopen.



Lichtstrepen

De markering op de N329 bij Oss absorbeert overdag licht en geeft dat in het donker weer af. Deze met speciale verf aangebrachte 'glowing lines' blijven minstens acht uur stralen. Daardoor is er ook zonder stroom belichting. Nu op sommige snelwegen 's nachts de verlichting uitgaat, biedt deze belijning uitkomst. "De focus ligt altijd op de auto, om die slimmer en energieneutraler te maken, maar de wegen bepalen veel meer het landschap," vindt bedenker Daan Roosegaarde. Sommige automobilisten doen hun lichten uit om te zien hoe mooi de strepen zijn. Dat is natuurlijk niet de bedoeling.





Klaptrap

De trap of de roltrap als je uit de metro stapt? De meeste reizigers gaan voor de roltrap. Om meer mensen te laten bewegen, toert de RET een maand voor de marathon in Rotterdam zeven metrostations om tot atletiekbaanstations. De atletiekbanen leiden reizigers direct naar het marathonparcours. Ze liggen op de looptrappen. Metrostation Wilhelminaplein biedt een extra stimulans: de 'klaptrap'. Mensen die de trap nemen, krijgen een uitbundig applaus te horen. Ook tijdens de marathon, wanneer veel supporters de metro gebruiken om zo hun favoriete renners voor te blijven. Op deze manier worden zij sportief uitgedaagd.



Deuntjes lopen

De eerste tonen van de gloednieuwe pianotrap op Rotterdam Centraal klinken sinds juni 2016 door de centrale hal. Daarmee proberen de gemeente Rotterdam en de RET meer mensen te laten bewegen. De treden van de trap zijn voorzien van speciale sensoren, waardoor pianomuziek klinkt als mensen over de treden lopen. De geoefende looper zou dus met gemak een riedeltje kunnen spelen. Een jaar lang kunnen de voorbijgangers op Rotterdam Centraal deuntjes maken op de muzikale trap. De trap is in meerdere steden een groot succes gebleken, waaronder Stockholm, Ankara en Milaan.



Verbindende zebra

Het winkelend publiek in Rotterdam denkt dat de winkelstraat stopt na de bibliotheek, waardoor het Hoogkwartier nu nog een verborgen plek is. De Superzebra brengt daar verandering in. Naast de verbindende functie is de Superzebra een prachtig kunstwerk en een blikvanger voor het gebied die meer bezoekers moet aantrekken. De 380 meter lange visuele lijnen zijn een tijdelijk experiment en blijven in ieder geval een half jaar liggen. De Superzebra is een voorbeeld van een nieuwe manier van stadsontwikkeling in Rotterdam. Deze kleine en tijdelijke ingreep wordt ook wel 'tactical urbanism' genoemd, dit is een verzamelnaam voor kleine stedelijke bottom-up interventies.



Uitbundig hart

De meeste parkeergarages kenmerken zich door grauwe betonnen muren en veel donkere hoekjes. Als je dan eindelijk een leeg plekje voor de auto gevonden hebt, begint de zoektocht naar de uitgang. De Utrechtse parkeergarage 't Hart speelt in op dit gevoel met een uitbundig kleurontwerp, een nieuw verlichtingsplan en duidelijke bewegwijzering. Dit verandert de parkeergarage in een kleurrijke en veilige ontvangsthuis voor autoverkeer. De blauwgekleurde vlakken in de parkeergarage verwijzen naar de naam van het gebouw: 't Hart. Zonder dat er één steen werd verplaatst is een totaal nieuwe en prettig aanvoelende ruimte ontstaan.

0

Receptie ↑

0

Receptie ↑





SOCIALE COHESIE





Bespeel mij

Sing us a song, you're the piano man
Sing us a song tonight
Well, we're all in the mood for a melody
And you've got us feelin' allright

De klanken van het nummer Piano Man van Billy Joel klinken door de hal van het Amsterdamse Centraal station. Er zit een jonge vrouw achter de piano. Wanneer ze op bezoek gaat bij haar ouders in Haarlem, zoekt ze altijd de piano op voor een liedje. Vanochtend zat ze niet zo lekker in haar vel en ze heeft tijd over, omdat haar werk belde dat ze een uur later kan beginnen. Het is fijn om even wat anders te doen dan wachten, vindt ze. Rond de piano is altijd reuring. Het trekt leuke mensen. Excentrieke types, getalenteerde types. Het leukste is als mensen meezingen. Zoals laatst, toen vormden tien mensen een spontaan koor. Een gitarist sloot zich aan. Zo'n honderd mensen keken toe. 'Toe, speel nog even door,' klonk het om hen heen toen het nummer klaar was. Het is heerlijk om mensen te laten glimlachen.

Studenten van het conservatorium gebruiken de piano vaak als try-out voor concerten

In september 2016 kreeg het tiende station in Nederland een piano: Arnhem. De Nederlandse Spoorwegen plaatste in 2014 de eerste piano op station Amsterdam Centraal. Niet veel later volgde er een in Breda. Beide stations werden verbouwd. Zo'n station is geen gezellige plek. Rond 17 uur neemt de hoeveelheid reizigers toe. Dan komen reizigers terug van hun werk en hebben meer tijd om te blijven. Studenten van het conservatorium gebruiken de piano vaak als try-out voor concerten. Dan komen er telefoons met camera tevoorschijn. Grote kans dat die concerten nog voor het avondeten op Facebook staan.





Samen schilderen

Het Rozemarijnhofje in het oude centrum van Den Haag is een plek om te spelen, te picknicken en elkaar te ontmoeten. Met een voetbal-kooi tussen de portiekflats. Zoals vaker bij openbare plekken, is het lastig om het mooi te houden. Jongeren hangen hier graag rond. Met hun communicatie op luid volume en uitdagend gedrag ten opzichte van voorbijgangers. Vooral voor jongere kinderen kan dat intimide-rend zijn. Daarom komen zij er niet meer spelen.

Door de bekende gezichten op de muur, ontstaat eigenaarschap en betrokkenheid onder de bewoners

Samen met de bewoners maakt een kunstenaar een muurschildering op de kale muren rondom het voetbalveldje. De bewoners en de kinderen kiezen voor een sprookjesachtig thema en werken mee aan het ontwerp. Kastelen, heksen, feeën, pratende honden en katten. Maar de buurtkinderen zijn ook te zien op de muur. Liggend in het gras, lachend bij een boom. Met veel helderblauw in de lucht.

Door de bekende gezichten op de muur, ontstaat eigenaarschap en betrokkenheid onder de bewoners. Zij organiseren een barbecue om het hofje te heropenen. De buurtkinderen weten deze speelplaats weer te vinden. Ze doen er regelmatig klusjes om de boel op te knappen. Het Rozemarijnhofje is weer een fijne plek.





Digitale open haard

Het donkere Van Eesterenplein in Almere moest een lichte ontmoetingsplek worden van de 21ste eeuw. Dat houdt meer in dan een plek mooi inrichten. Het gaat erom dat de bewoners worden geprikkeld en uitgenodigd om elkaar op het plein te ontmoeten.

De Marbles piepen, knorren en bliepen in buitenaardse tonen

De zes Marbles van kunstenaar Daan Roosegaarde hebben overdag iets weg van zwerfkeien. Gladgeschuurd door de tijd, door water en wind. Ze roepen verstillings op, zoals de natuur dat doet. Maar stil zijn de Marbles niet, ze piepen, knorren en bliepen in buitenaardse tonen. Die associatie met het buitenaardse wordt 's avonds pas echt sterk. Dan krijgen de objecten kleur en ze veranderen van kleur door aanraking. Ze zoeken communicatie. Dooft een Marble zich verveeld, dan vraagt het om interactie om weer aan te wakkeren. Dat maakt vrolijk. Kinderen rennen er omheen, hangen er tegenaan, gaan erop zitten of zelfs liggen.

“Het plan was een digitaal open haardje,” licht bedenker Daan Roosegaarde toe. Vooral kinderen worden aangetrokken door de objecten. Een moeder staat in het schemerlicht op een afstandje te kijken naar de spelende kinderen die hun aandacht verdelen over de Marbles en elkaar. “Het is gezellig hier,” zegt ze enthousiast.









Puzzel je veilig

Bouwterreinen, voetbalkooien en scholen worden vaak afgebakend of beveiligd met een hekwerk. Nu kan het hekwerk worden opgeleukt met de Urban Puzzel. Dit spelelement stimuleert positief gedrag, zoals verbinding, creativiteit, sociaal eigenaarschap en gevoel van veiligheid. Kleurgebruik en afbeelding hebben invloed op het gedrag. Een eigen ontwerp van omwonenden is ook mogelijk, op basis van een gezamenlijke tekening. Die kan in ieder willekeurig hek worden geplaatst. De Urban Puzzel bestaat uit kleurige recyclebare blokken die in de meest voorkomende hekwerken kunnen worden geklikt. Ze sluiten op elkaar aan en vormen een patroon of afbeelding.



DJ hangplek

Buurtbewoners kunnen zich soms geïntimideerd voelen door hangjongeren die elkaar op straat treffen. Na schooltijd of in de avonduren. Hoe houden we de sfeer positief? Een bedrijf ontwikkelde een hufterproof draaitafel die het geluid van mobiele telefoons versterkt. Met de Fono kunnen verschillende effecten worden toegevoegd aan de muziek. Ook kunnen audiostromen van twee mobieltjes met elkaar worden gemengd. Geluidsoverlast geeft de Fono niet, de beheerder kan het geluid elk moment uitschakelen.

AGRESSIE EN GEWELD





Vóór de eerste dreun

Jaarlijks rukt de politie 800 keer uit voor incidenten op Stratumseind, de stapstraat van Eindhoven. Voor vechtpartijen en regelmatig vliegt er een glas door de lucht. Ook richting politiemensen. Ieder weekend trekt de grootste uitgaansstraat van Nederland zo'n 10 tot 15 duizend jongeren aan. Sinds 2012 helpt het Living Lab Stratumseind veiliger te maken, door te experimenteren met onderzoeks- en meetinstrumenten. Doel van het lab is om het gedrag van de stappers te beïnvloeden via de zintuigen. Door licht bijvoorbeeld. Achttien lampen worden vanuit het lab op kleur, intensiteit en afwisseling aangestuurd om de sfeer in de straat te beïnvloeden.

Opkomend geluid op straat kan duiden op een aankomend vechtpartijtje

Op en rond Stratumseind verzamelen ruim twintig betrokken partijen geanonimiseerde data. De data waarmee het Living Lab werkt, komen van de gemeente, uit onderzoeken van opleidingsinstituten en van geluidsmeters en camera's die zijn aangebracht op Stratumseind. De verzamelde gegevens bieden informatie over de bezoekersaantallen, herkomst van de stappers, hoe druk het is in de parkeergarage, geluidsniveaus, incidenten en de temperatuur. Ook vormen sociale media een belangrijke informatiebron, ze geven een indruk van de sfeer in het uitgaansgebied.

Opkomend geluid op straat kan een indicatie zijn dat er een vechtpartij aan zit te komen. Om 3.50 uur zijn er de meeste vechtpartijen. Experimenten met licht en geur zijn erop gericht om de mensen rustiger te krijgen. Via smartphones die wifi en bluetooth aan hebben, kan het systeem van Living Lab zien waar veel mensen op een kluitje staan. Een camera bij de toegangsweg telt het aantal mensen dat Stratumseind binnenkomt of verlaat. Als al die gegevens een opkomende vechtpartij kunnen voorspellen, dan kan de politie erop af nog voordat de eerste dreun wordt uitgedeeld.





Voor even vip

De helft van de bewoners rondom de Hilversumse uitgaansgebieden voelt zich weleens onveilig. In 2013 registreert de politie wekelijks zo'n vijf voorvallen, waaronder gemiddeld twee ruzies zonder ernstige gevolgen. Vooralsnog. Het gedrag van het uitgaanspubliek heeft veel impact op de bewoners en daar wil de gemeente iets aan doen. Eerdere pogingen om de veiligheidsgevoelens met twintig procent te verhogen, zijn nog niet gelukt.

Wie zich gereflecteerd ziet, wordt met zichzelf geconfronteerd

Hilversum rolt de rode loper uit in het uitgaansgebied. In de laatste twee maanden van 2015 wanen de stappers in de stad zich celebrities. De rode loper straalt status uit. Het staat voor feesten met beroemde mensen in chique kleding. Naast de rode loper staan spiegels. Wie zich gereflecteerd ziet, wordt met zichzelf geconfronteerd. De spiegels lokken het uitgaanspubliek uit om de blik even naar binnen te richten. Dat drukt de neiging tot agressief gedrag weg.

De Universiteit van Utrecht legde ruim 200 stappers een vragenlijst voor. De passanten voelden zich opvallend veel veiliger. Dat is de kracht van nudging: de boodschap persoonlijk maken en inspelen op de menselijke neiging om zich aan te passen aan een groep.



Niet-verborgen camera's

Wie op het terras zit op De Groest in Hilversum, kan live volgen wat er in het uitgaansgebied gebeurt. Op de pui tegenover het terras worden levensgroot de beelden van de beveiligingscamera's geprojecteerd. Sommige stappers zien het als een attractie, de een na de ander maakt er selfies. Groepjes vrienden springen zwaaiend op en doen gek in beeld. Het levert veel lol op. Maar waar het scherm vooral voor bedoeld is, is dat wie beseft dat hij gefilmd wordt, minder snel rottigheid uithaalt.

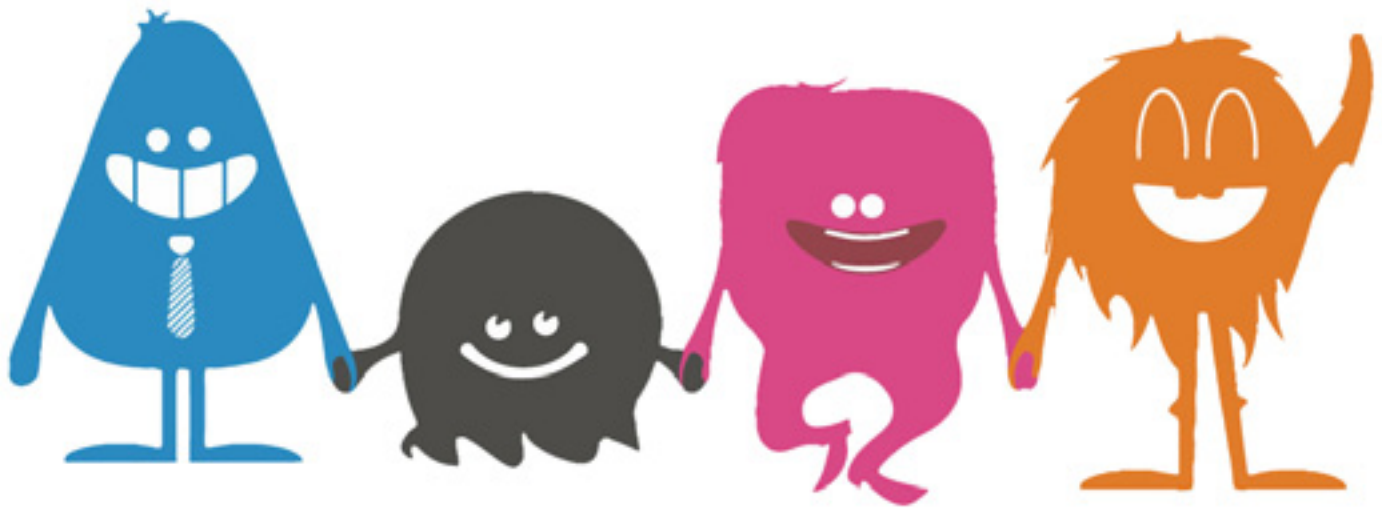
Mensen voelen zich veiliger als agenten voortdurend meekijken

Hilversum heeft al jaren te kampen met agressie in de uitgaansgebieden. De politie hoopt dat de mensen zich er veiliger voelen als ze zien dat agenten voortdurend meekijken. De horeca-exploitanten zijn tevreden met de proef van maart tot mei 2015. En het uitgaanspubliek ook. Door hun positieve feedback in de enquête die op uitgaansavonden werden ingevuld, heeft Hilversum vier permanente schermen geplaatst.



Vrolijk tegen geweld

In Groningen vinden wekelijks meerdere geweldsincidenten plaats en regelmatig gericht tegen de politie. De meeste gevallen vinden plaats tijdens uitgaansavonden in de binnenstad van Groningen. Om de agressie tegen mensen met een publieke taak terug te dringen, is in Groningen het uitgaanspubliek gebombardeerd met vrolijke plaatjes op bierviltjes, abri's, bij uitgaansgelegenheden, op ramen en op kaartjes. In nachtbusen en op busstations wordt een kalmerende sinaasappelgeur verspreid en spiegels bij bushaltes confronteren mensen onbewust met zichzelf. Deze reeks aan gedragsmaatregelen leidden tot 27 procent minder agressieve en gewelddadige gedragingen.



CRIMINALITEIT





Ogen maken sociaal

De bushalte in de avonduren is voor weinig mensen een prettige plek. De vaak sombere en kille omgeving maakt het wachten weinig comfortabel. ProRail heeft daarom het station en de stationsomgeving van Roermond een grote opknapbeurt gegeven. De wachtruimte van het stads- en streekvervoer is voorzien van portretfoto's achter de banken en er klinkt rustige muziek. Dit geeft mensen een warm en welkom gevoel. Door de vele ogen op de wanden, voelen mensen zich bekeken. Hierdoor vertonen mensen onbewust eerder sociaal wenselijk gedrag. Het station is sfeervoller, kleurrijker en veiliger.



Vriendelijke ogen

Dagelijks worden we op tal van openbare plekken zichtbaar en onzichtbaar 'bekeken' door cameratoezicht. De opvallende camera's kunnen mensen afschrikken of juist geruststellen. Sinds 2008 maakt de Nederlandse Spoorwegen gebruik van een vriendelijk uitzijnde camera. Om praktische redenen is er een kapje op geplaatst, maar het oogt ook vriendelijk. De camera heeft de nodige autoritaire uitstraling zonder bedreigend over te komen. Het ontwerp van de camera vermindert het big brother-gevoel, terwijl het oogje wel meekijkt met reizigers op het perron.



Groen vertrouwen

Professioneel zijn de inbrekers die in de winter van 2013 Maassluis onveilig maken niet. Ijverig zijn ze wel. In drie weken tijd breken ze vrij roekeloos meer dan twintig huizen open. Ook in het nieuwe jaar zetten ze hun koevoet tussen deuren, ramen en kozijnen. Het brengt onrust onder de bewoners. Ook de burgemeester maakt zich zorgen. Dat drie mannen op klaarlichte dag een voordeur van een rijtjeshuis proberen te forceren, noemt hij onthutsend. Gelukkig betrappen de buurtbewoners hen met een geslaagde WhatsApp-actie.

Groen maakt blauw meer zichtbaar

Wat te doen bij zo'n inbraakgolf? De extra patrouilles in Maassluis en bewoners attenderen op veiligheidsmaatregelen, geven helaas te weinig effect. Dit groepje inbrekers is een lastige. Twee surveillerende agenten zetten een groen knipperlicht op hun wagen. Dat licht reflecteert in de woonkamers. Groen wekt een gevoel van vertrouwen en veiligheid op. Maar het knipperlicht maakt de bewoners ook nieuwsgierig, want wat betekent het? Ze praten erover met elkaar en ze zoeken het op via internet. Zo maakt het groene licht het blauw op straat meer zichtbaar. Wanneer de huizen groen kleuren, vragen de bewoners zich af: heb ik de ramen en deuren goed afgesloten? Of: staat mijn fiets wel in de schuur?



Goed voor de ogen

Hoe voorkom je ongewenste indringers in de nachtelijke uren op bijvoorbeeld een bouwterrein? Tegenwoordig is groene ledverlichting de trend. Ook gemeenten stappen over naar groene straatverlichting in het buitengebied. Waarom groen? Groene ledverlichting is vriendelijker voor de omgeving. Minder lichtvervuiling, beter voor flora en fauna, minder hinderlijk voor burens en goed voor de beveiligingssurveillance. In de overgang van donker naar licht moeten de ogen van de surveillance wennen. Met groen licht heeft hij daar minder last van.



Privacy cirkel

Het is zaterdagmiddag en je wilt alvast geld pinnen voordat je gaat winkelen. Op het moment dat je wilt pinnen heb je het gevoel dat de mensen achter je wel heel erg dichtbij staan. Hierdoor ontstaat al snel het onderbuikgevoel dat mensen meekijken bij het intoetsen van de pincode. De Safety Spot kan dit voorkomen. De witte halve cirkel ligt recht voor de geldautomaat, waarbinnen de gebruiker zijn privacy kan beschermen. De Safety Spot zorgt voor een grotere sociale controle vanuit de directe omgeving. Het vormt een extra barrière voor ongewenste 'over de schouder meekijkers'.



Wakend oog

In de ochtend fiets je naar het station, de trein vertrekt over twee minuten en je moet de fiets nog kwijt in het fietsenrek. In de hoop dat je de trein nog haalt, gebruik je één slot. Aan het einde van de middag kom je terug en ja hoor, fiets weg! In Dordrecht hangt de watching eyes-poster. Je voelt je bekeken, waardoor mensen minder snel ongewenst gedrag vertonen. Het onderliggende mechanisme is dat mensen zich graag gewaardeerd voelen door anderen. Sinds de poster is het aantal fietsendiefstallen in Dordrecht met twee derde afgenomen.



De POLITIE

Hé fietsendief!

Je bent gezien!

© 2004 De Politie

Fotocredits



#Wildplassen

St. Pauli Peeback | Foto wirpinkelnzurueck.de

Sensorverlichting Paleis op de Dam | Foto Rijksvastgoedbedrijf

Urinelucht in liften RET | Foto Maik Keizer

The White Cube | Ontwerp Giny Vos | Foto Gert-Jan van Rooij en Hans Peter Föllmi



#Zwerfafval

Aanpak zwerfafval Rotterdam | Foto Dijksterhuis & van Baaren

Hotspotaanpak Amsterdam | Foto gemeente Amsterdam, stadsdeel West

Prullenbak Nijmeegse Vierdaagse | Foto Dijksterhuis & van Baaren

Pfandring | Ontwerp Paul Ketz | Foto Matthias Ketz

WeCup Rotterdam | Foto WeCup

Gepimpte prullenbakken | Foto Kim Meijer

TETRAbin | Ontwerp Steven Bai | Foto Tetrabin.com



#Inrichting

Verlichting Oude Haven | Foto CityTec

Natuurafbeeldingen stationshal Delft | Foto Novi Mores

Mimicry | Ontwerp Kaptein Roodnat | Foto Jeroen Musch

Blauw licht treinstation | Foto Janne Moren

Schiphol Security Service | Foto Schiphol

Beleving RET | Foto Maik Keizer

Verlicht Gedicht | Ontwerp Geert Mul en Naomi Perquin | Foto Maik Keizer en Kim Meijer



#Tunnel

Tunnel Asten-Someren | Foto Maik Keizer en Kim Meijer

Willem II Passage | Foto Maik Keizer

Lichtkunstwerk RijnWaalpad | Foto Ateliereen Architecten

Metrostation Capelsebrug | Foto Maik Keizer

Dolmen Light Hondsrugtunnel | Ontwerp Titia Ex | Foto Theo Berends Photography

Hyperspeed | Foto Maik Keizer

Marstunnel Zutphen | Ontwerp Herman Kuijter | Foto Jannes Linders

Feel-good fietstunnel | Foto Kim Meijer

Onderdoorgang A2 | Ontwerp Herman Kuijter | Foto Jannes Linders

Wayang Tugela | Foto André Blom Fotografie

Moodwall | Foto CUBE Architecten

-  #Verloedering
Leegstand Schiedam | Foto De Winkelmeiden
Gevel stadskantoor | Ontwerp Superuse Studios, voorheen 2012Architecten | Foto Mothership
Damrak Passage | Ontwerp Arno Coenen, Iris Roskam en Hans van Bertem | Foto Mothership
Passage de La Baleine | Ontwerp Giny Vos | Foto Ilya Rabinovich
-  #Naleving
Dick Bruna verkeersborden | Foto Tjinco – Leer in het verkeer
Streetpong | Foto Urban Invention
Smart Highway | Ontwerp Studio Roosegaarde | Foto studioroosegaarde.net
Leescoupé NS | Foto NS
-  #Routing
Atletiekbaan en Pianotrap | Foto Fiola Broers | fbyf.nl
Superzebra | Ontwerp Threesome S02 Emma van Beek, Stefanie Bos en Lotje Chabot | Foto Mothership
Parkeergarage 't Hart | Ontwerp Versseput Architecten | Foto Corné Bastiaansen
-  #Sociale cohesie
Piano in stationshal | Foto Maik Keizer en Kim Meijer
Muurschildering | Foto Snaterse Urban Creations
Marbles | Ontwerp Studio Roosegaarde | Foto studioroosegaarde.net
Urban Puzzel | Foto Urban Senses
-  #Uitgaan
Living Lab | Foto Philips Lighting
Rode loper en spiegels | Foto Universiteit Utrecht
Beeldscherm Hilversum | Foto Gemeente Hilversum
Posters tegen agressie | Illustratie Dijksterhuis & van Baaren | Foto Jurjen, Nationale Beeldbank
-  #Vandalisme
Station Roermond | Foto Kim Meijer
NS Camera | Foto Kim Meijer
-  #Diefstal
Politie groen licht | Foto Kim Meijer
Groen licht bouwterreinen | Foto Kim Meijer
Safety Spot | Foto Bureau MMIV
Watching Eyes Poster | Foto Maik Keizer

Colofon

Uitgave

Centrum voor Criminaliteitspreventie en Veiligheid
Churchillaan 11
3527 GV Utrecht
T 030 - 751 6700
E info@hetccv.nl
I www.hetccv.nl/zintuigbeïnvloeding

Contactpersoon

Sten Meijer, adviseur Overlast- en Veiligheidsbeleving

Redactie

Jelle Kuiper
Sten Meijer
Door van der Wiele

Met dank aan

Johannes de Boer (Saxion)
Kevin de Goede (Dijksterhuis & van Baaren)
Tinus Kanters (Gemeente Eindhoven)
Michelle de Lange (NS)
Yoran van Leeuwen (Politie Rotterdam)
Frans Vlietman (Gemeente Amsterdam)
Richard de Vries (Urban Senses)
Michel de Vroege (Centrum voor Criminaliteitspreventie en Veiligheid)
Rita Wapperom (Gemeente Rotterdam)

Grafische vormgeving

Kim Meijer

Drukwerk

Drukkerij Insandouts

© het CCV, november 2016



Het Centrum voor Criminaliteitspreventie en Veiligheid (CCV) is een onafhankelijke stichting die partijen en veiligheidsprofessionals helpt om Nederland veiliger en leefbaarder te maken.

Centrum voor Criminaliteitspreventie en Veiligheid
Churchillaan 11, 3527 GV Utrecht
Postbus 14069, 3508 SC Utrecht

T (030) 751 67 00
E info@hetccv.nl
I www.hetccv.nl

