

Zwerfafval in schoolomgeving

Analyse en Maatwerkplan

Gemeente Purmerend

projectnr. 237807
revisie 0.0
1 maart 2011

Opdrachtgever

Gemeente Purmerend
Afdeling Stadsbeheer
Purmersteenweg 42
Postbus 15
1440 AA PURMEREND

datum vrijgave

01-03-2011

beschrijving revisie

Rapportage concept

goedkeuring

C. van Balen

vrijgave

P. Lasterie

Inhoud

Blz.

1	Inleiding	2
1.1	Aanleiding en doel	2
1.2	Zwerfvuil in relatie met gebruik, inrichting en beheer	2
1.3	Leeswijzer	3
2	Analyse zwerfafval schoolomgeving	4
2.1	Gemeentelijke organisatie, beleid en ambities	4
2.2	Resultaten Scan Schoolomgeving	5
2.3	Situering school(omgeving)	7
2.4	Bevindingen rondgang schoolomgeving	8
3	Maatwerkplan	11
3.1	Focus zwerfafvalaanpak	11
3.2	Aanpak vertaald naar een Maatwerkplan	12
3.2.1	Pijler inrichting /beheer: Afvalbakken op orde	12
3.2.2	Pijler gebruik/gedrag: Creatieve acties met leerlingen	13
3.3	Aandachtpunten	15

1 Inleiding

1.1 Aanleiding en doel

De gemeente Purmerend streeft naar een verzorgde openbare ruimte. Onder haar taken valt ook het verwijderen van zwerfafval, het thema dat centraal staat in deze rapportage. Het algemene beeld laat een schone gemeente zien, maar er zijn een aantal gebieden die sneller vervuilen dan de omliggende omgeving. De schoolomgevingen zijn daar één van. In dit traject maakt de gemeente een start met een gerichte aanpak van één schoolomgeving, betreffende twee schoolinstellingen voor voortgezet onderwijs: het Jan van Egmond Lyceum en het Da Vinci College (beide HAVO - VWO). De gemeente heeft behoefte aan een gerichte aanpak, omdat zij naast het verwijderen op zoek is naar een preventieve manier om zwerfafval bij deze schoolomgeving tegen te gaan.

De eerste stap bij de gerichte aanpak is het analyseren van de schoolomgeving. Deze analyse geeft niet alleen inzicht in de huidige situatie, maar geeft ook antwoord op de vraag met welke instrumenten een gerichte aanpak het beste is in te steken. Het resultaat is een plan van aanpak op maat met effectieve maatregelen. Een plan van aanpak waarmee de gemeente concreet aan de slag kan en die eventueel op andere schoolomgevingen is toe te passen.

De analyse is uitgevoerd door advies- en ingenieursbureau Oranjewoud in samenwerking met de gemeente Purmerend. De basis voor de analyse wordt gevormd door:

- de bevindingen voortkomend uit het interview met de contactpersoon binnen de gemeente, de heer W. van Kranenburg (beheerder afval)
- de uitkomsten van de door de gemeente ingevulde zelfscan schoolomgeving (vragenlijst ontwikkeld door het Agentschap NL);
- de resultaten van de rondgang door de betreffende schoolomgeving op 27 januari 2011.

De analyse van de schoolomgeving wordt in het kader van het Focusprogramma Zwerfafval uitgevoerd, een subsidieregeling gefinancierd door Ministerie van VROM, VNG en het bedrijfsleven. Agentschap NL beheert dit programma.

1.2 Zwerfvuil in relatie met gebruik, inrichting en beheer

Vervuiling van de openbare ruimte wordt al gauw in verband gebracht met het gedrag van de mens ofwel de gebruikers. Vervuiling is zelfs te zien als een vorm van vandalisme. Een vervuilde omgeving geeft veel gebruikers een akelig gevoel, zeker wanneer het vuil van een ander betreft.

Oorzaken voor plekken die meer vuil aantrekken dan de omliggende omgeving zijn niet enkel te zoeken in het ongewenste gedrag van gebruikers. Inrichting en functionaliteit van een plek zijn ook duidelijk in verband te brengen met vervuiling. De inrichting van een plek kan er voor zorgen dat het niet fijn is om op die plek lang te blijven. Een anonieme of onoverzichtelijke plek zal eerder gebruikt worden voor ongewenste doeleinden en dit werkt zo ook zwerfafval in de hand. Bovendien kan blijken dat de inrichting niet aansluit op het gebruik van die plek of dat een aantal voorzieningen wordt gemist.

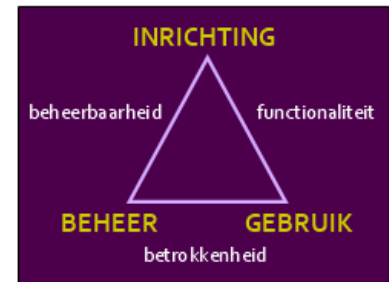
Ook het beheer is van invloed op de mate van vervuiling. Een schone omgeving zal minder aanleiding geven tot weggooigedrag of andere vormen van vervuiling. Een schone omgeving betekent geen zwerfvuil op straat, maar ook bijvoorbeeld geen graffiti op obstakels of muren.

Inrichting: belang van de afvalbak

Uit onderzoek is gebleken dat goed geplaatste en onderhouden afvalbakken, zwerfafvalgedrag positief beïnvloeden. Afvalbakken moeten vooral vindbaar en makkelijk te gebruiken zijn (geen zware klep).

Uit onderzoek blijkt dat in een omgeving met veel graffiti op de muren mensen twee keer zo snel iets op de grond gooien dan wanneer er niets op de muren staat¹.

Gebruik, inrichting en beheer bepalen samen de kwaliteit en de beleving van een plek. In theorie is het zo dat gebruikers reageren op een verandering van een plek, een andere inrichting of het anders beheren. Er kan dus indirect worden gestuurd op gedrag. Dit geldt ook voor de aanpak van een schoolomgeving. Daarnaast zijn een aantal instrumenten in te zetten zoals handhaving en communicatie. Meer hierover in het volgende hoofdstuk.



1.3 Leeswijzer

In het volgende hoofdstuk wordt aandacht besteed aan de analyse van de schoolomgeving, namelijk het Jan van Egmond Lyceum en het Da Vinci College. In hoofdstuk 3 volgt na een korte toelichting met betrekking tot de focus van de aanpak ofwel de strategie, een voorstel van de acties, die de gemeente in samenwerking met de scholen en leerlingen kan uitzetten. De gemeente Purmerend legt dit voorstel in een volgende fase aan de betreffende scholen voor, waarna ze verder smart worden gemaakt en geïmplementeerd.

¹ bron: "Graffiti leidt tot rommel leidt tot diefstal leidt tot...", André de Vos, Tijdschrift Binnenlands Bestuur, 15 oktober 2010.

2 Analyse zwerfafval schoolomgeving

2.1 Gemeentelijke organisatie, beleid en ambities

De organisatie

Binnen de gemeente Purmerend is de afdeling Stadsbeheer verantwoordelijk voor het beheer en onderhoud van de openbare ruimte. Onder deze afdeling valt het team Integraal Beheer en het team Voorbereiding en Toezicht. Het eerste team is verantwoordelijk voor beleid ten behoeve van het beheren en schoonhouden van de openbare ruimte. Zij borgt daarmee de kwaliteit. In het andere team wordt klein- en grootschalig onderhoud voorbereid en dit team is verantwoordelijk voor het toezicht. De dagelijkse beheer- en reinigingwerkzaamheden worden uitgevoerd door de buitendienst, welke valt onder de afdeling Uitvoering. Binnen de buitendienst is met betrekking tot afvalbakken de lediging gesplitst van het onderhoud. De gemeente werkt samen met sociale werkvoorziening en particuliere schoonmaakbedrijven.

Gemeentelijk beleid en ambities

Kwaliteitsambities met betrekking tot de openbare ruimte zijn in 2008 vastgelegd in het 'Purmerends Onderhoud Niveau' (afgekort PON). De gemeente beschikt tevens over een kwaliteitsmeetlat, waarin ambities in beelden zijn vastgelegd. Voor het centrum- en winkelgebied ligt de ambitie voor het handmatig vegen en verwijderen van zwerfafval op een niveau hoog. Vanwege bezuinigingen worden de kwaliteitsambities naar beneden bijgesteld.

Voorafgaand aan de PON heeft er een inventarisatie plaatsgevonden naar de huidige en gewenste kwaliteit met betrekking tot reiniging. Daarmee zijn de benodigde reinigingscapaciteit (inzet personeel en materieel) en het bijbehorende budget transparant gemaakt en een programma met verbetermaatregelen opgesteld.

Thema zwerfafval: wat wordt er gedaan?

Om een beeld te geven van welke instrumenten de gemeente reeds inzet/ heeft ingezet om zwerfafval aan te pakken, is onderstaand figuur weergegeven. In dit model is per instrument/ knop een korte beschrijving gegeven.

Aanpak graffiti
Graffitibestrijding staat hoog op de bestuurlijke agenda. De gemeente beschikt over een goed functionerend beleid om Purmerend vrij te houden van graffiti. De aanpak is uitbesteed. De gemeente monitort wel op graffiti, maar niet op andere aspecten van de openbare ruimte.



Overzicht analyse per instrument van het knoppenmodel zwerfafvalaanpak

Wat is er gedaan?

De volgende communicatie- en participatie acties heeft de gemeente in het verleden uitgevoerd in het kader van zwerfafval (of in bredere zin met betrekking tot schoon). Het betreft zowel eenmalige als gestructureerde acties:

- De gemeente heeft deelgenomen aan het Impulsprogramma van Agentschap NL en heeft een basisproject (2005) en plusproject (2008-2010) uitgevoerd. Mede door deze trajecten heeft de gemeente de omschakeling kunnen maken naar beeldgericht werken.
- Diverse malen prikacties zwerfafval met bewoners, vooral bij hoogbouwlocaties;
- In 2008 is deelgenomen aan de Landelijke Opschoondag;
- Eén keer per jaar vindt in alle wijken afzonderlijk een wijkschouw met burgers plaats;
- Elke maand wordt een bijeenkomst bewonersparticipatie georganiseerd per wijk. Andere vormen van participatie, zoals zelfbeheer vinden nauwelijks plaats.

Het organiseren van acties met scholen komt beperkt van de grond. Dit is ondermeer te wijten aan beperkte ruimte binnen een schooljaar. De structurele benadering van scholen heeft langere tijd niet plaatsgevonden.

2.2 Resultaten Scan Schoolomgeving

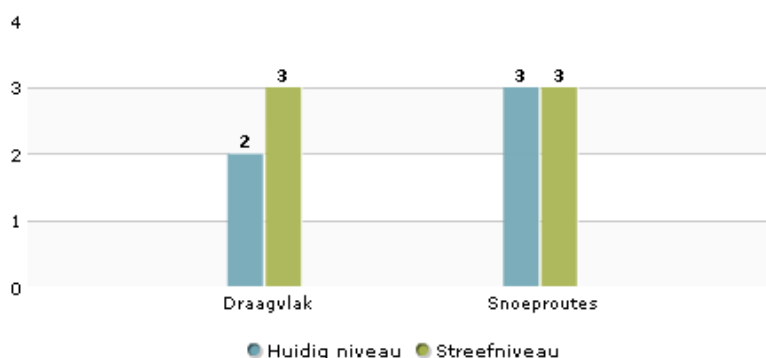
De zelfscan schoolomgeving, ontwikkeld door Agentschap NL, bestaat uit een vragenlijst die inzoomt op de huidige aanpak van zwerfafval specifiek voor schoolomgevingen. In deze paragraaf worden de uitkomsten visueel weergegeven, aangevuld met een korte toelichting.

Toelichting bij de figuren

In de volgende figuren worden de resultaten uit de zelfscan weergegeven in de scores 1 tot 5. Daarbij is een score 1 te interpreteren als 'zeer onvoldoende' en een score 5 als 'zeer voldoende'. 'Huidig niveau' refereert aan de huidige situatie. 'Streefniveau' geeft de gewenste score aan.

Eerste indruk aanpak zwerfafval schoolomgevingen

Resultaten uit de scan die betrekking hebben op de eerste indruk laten zien dat het interne draagvlak voor een aanpak van zwerfafval bij scholen groter mag zijn. Daarnaast heeft de gemeente een goed beeld van waar de snoeproutes² zich in de gemeente bevinden. In deze rapportage zijn de routes voor de betreffende schoolomgeving in kaart gebracht.

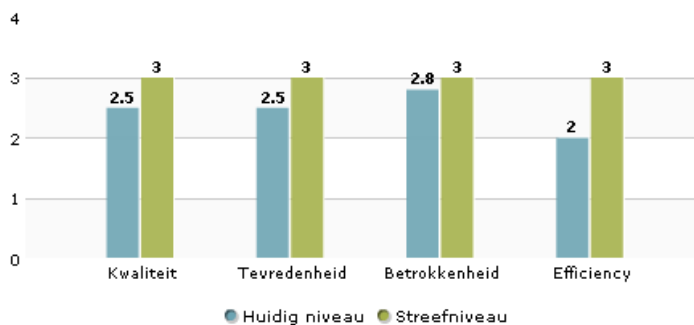


Figuur 1: Eerste indruk

Doelstellingen bij aanpak zwerfafval schoolomgevingen

In het figuur 2 zijn de resultaten omtrent de doelstellingen weergegeven. Gelet op kwaliteit ligt het streefniveau hoger dan het huidige niveau, waarmee wordt aangegeven dat de gemeente wil investeren in de kwaliteit van de schoolomgeving (hogere schoonheidsgraad). De score van tevredenheid is voldoende, maar mag hoger. Als het gaat om de betrokkenheid van bewoners, jongeren/ scholieren, ondernemers en scholen ligt het huidige niveau van betrokkenheid iets lager dan het gewenste niveau. De scores voor 'Efficiency' geven aan dat beschikbaar budget en de huidige capaciteit beperkt zijn. Verbeteringen hierin zijn gewenst.

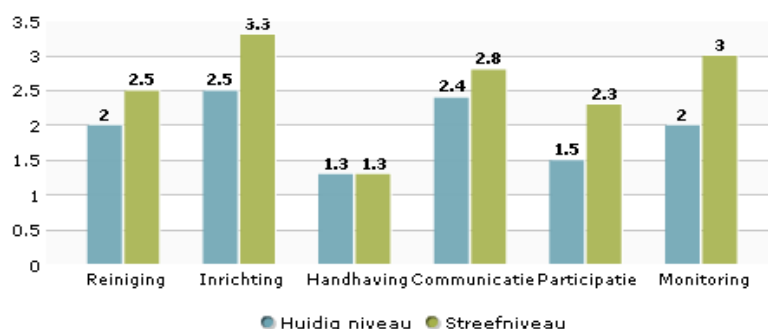
² Het begrip snoeproute is door AgentschapNL als volgt gedefinieerd: "een route die een leerling aflegt van huis naar school en vice versa, inclusief de route naar de supermarkt en snackbar tijdens en na schooltijd. Het zijn de loop- en fietsroutes maar ook de routes naar en van bus- en treinstation".



Figuur 2: Doelstellingen

Instrumenten bij aanpak zwerfafval schoolomgevingen

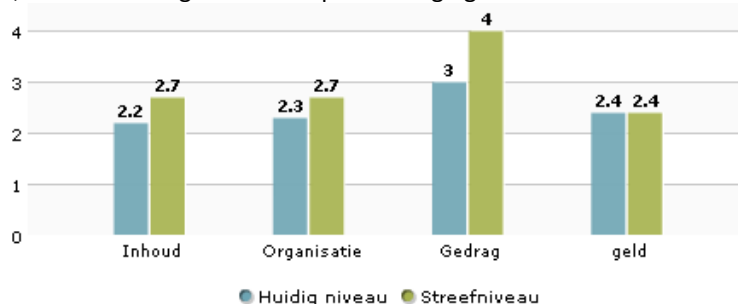
Figuur 3 laat de huidige en gewenste scores zien van de instrumenten die zijn in te zetten om zwerfafval te voorkomen. De gemeente scoort goed als het gaat om inrichting. Dit betekent dat er aandacht is voor de beheerbaarheid van de buiten ruimte (o.a. gemak bij vegen) en een juiste standplek en spreiding van afvalbakken. De gemeente is tevreden over het tijdig ledigen en vervangen van afvalbakken bij schade. Desalniettemin denkt zij dat op dit gebied nog een verbeterslag is te maken. De lage score voor Handhaving geeft aan dat het handhaven op zwerfafval geen tot weinig prioriteit heeft. De verwachting is dat handhaving van zwerfafval in de toekomst niet meer prioriteit krijgt (vandaar dezelfde score voor streefniveau). Participatie komt nog beperkt van de grond, maar de gemeente is voornemens hier meer aandacht aan te besteden. Bovendien geeft zij aan behoefte te hebben aan het opzetten van monitoring.



Figuur 3: Instrumenten

Middelen

Met 'inhoud' wordt gewezen op bestaand beleid. Specifiek voor schoolomgeving is geen beleid vastgelegd. De score bij 'Organisatie' geeft aan dat in de gemeente sprake is van een interdisciplinaire aanpak. Zo werkt de gemeente samen met de sociale werkvoorziening en 'Actief Talent', een organisatie die zich inzet voor sociale activering van mensen met een verslavingsachtergrond. Drie keer per week worden verslaafden ingezet in de openbare ruimte, zoals zwerfafval prikken. 'Gedrag' vertaalt zich naar de competenties van betrokken medewerkers om zwerfafval aan te pakken. De score laat zien dat kennis en ervaring binnen de gemeente aanwezig is. Het aspect 'geld' laat zien dat er onvoldoende budget beschikbaar is, vooral als het gaat om adequate reiniging en het inzetten van handhaving.

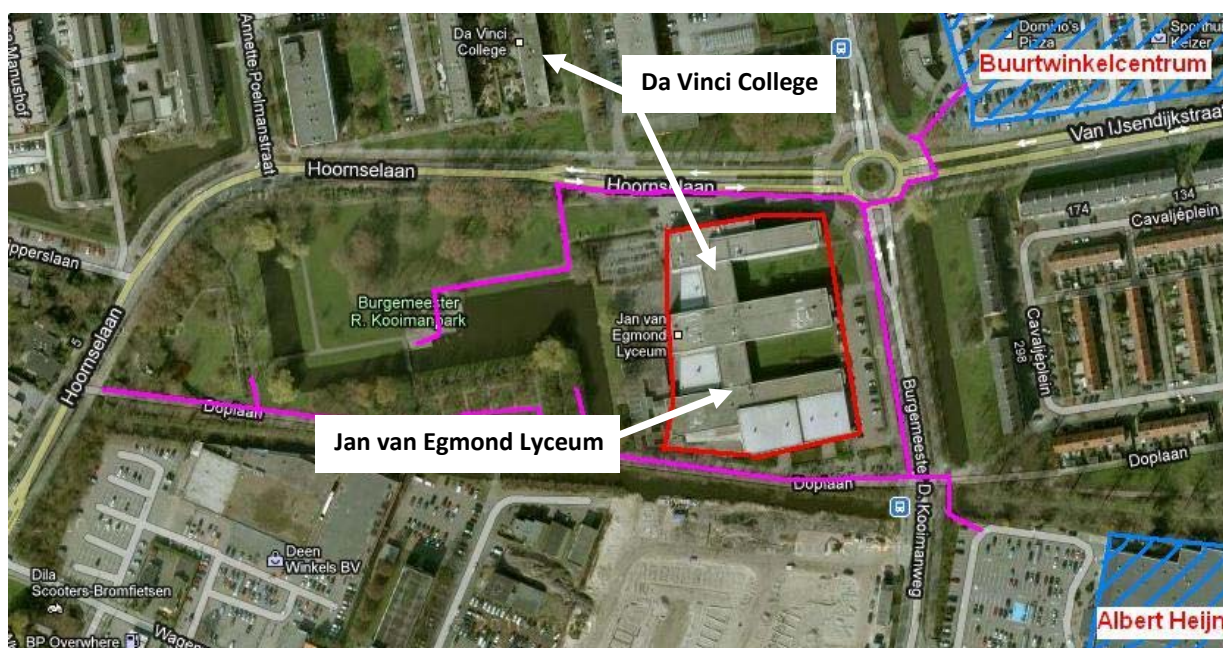


Figuur 4: Middelen

2.3 Situering school(omgeving)

De betreffende schoolomgeving is aangegeven in onderstaande kaart. Tijdens de rondgang zijn de snoeproutes in beeld gebracht die in eerste instantie worden gebruikt door leerlingen van het Jan van Egmond Lyceum, zie de rode omlijning. Echter, in het schoolgebouw van het Jan van Egmond Lyceum krijgen ook leerlingen van het Da Vinci College les. Dit in verband met de huidige bouwwerkzaamheden (uitbreiding) van deze school. Kortom de snoeproutes worden door de leerlingen van beide scholen gebruikt. Om die reden worden in dit traject beide scholen als pilot meegenomen.

De snoeproute ligt in een rechthoek om de school heen: de Doplaan, de Hoornselaan en de Burg. D. Kooimanweg. De grootste fietsenstalling en een veel gebruikte ingang van het Jan Egmond Lyceum bevindt zich langs de Doplaan. Dit pad wordt veelvuldig gebruikt door scholieren. Aan de kant van de Hoornselaan bevindt zich een tweede ingang van de school. Vanaf hier en vanaf de Doplaan loopt de snoeproute richting het Burg. R. Kooimanpark. In dit park zijn enkele hofjes en pleintjes waar bankjes staan. Leerlingen maken hier gebruik van. De snoeproute loopt tevens de andere kant op richting het buurtwinkelcentrum en de Albert Heijn (blauwe markering), beide aan de overkant van de Burg. D. Kooimanweg.



Figuur 5: Locaties scholen en snoeproutes binnen gemeente Purmerend



Ligging van het Jan van Egmond Lyceum gezien vanaf het Doplaan (voet- en fietspad)

2.4 Bevindingen rondgang schoolomgeving

Netheid van de Doplaan ter hoogte van Da Vinci College

Het schoolplein aan de kant van de Doplaan is niet schoon te noemen. Het plein ligt vol met fijn zwerfafval, voornamelijk peuken en kauwgom, zie de foto rechtsonder.

Afvalbakken op schoolplein

Er staan er 2 afvalbakken op het schoolplein van het Jan van Egmond College. Deze bakken hebben een grote capaciteit en zijn in beheer van de school.



Zwerfafval op het fietspad (links) en veel kauwgom en peuken op het schoolplein (rechts)

Langs de Doplaan, tegen de omheining van de school, staan veel brommers en fietsen geparkeerd, zie de foto rechtsonder. Doordat nu ook leerlingen van het Da Vinci College gebruik maken van het Jan van Egmond Lyceum is sprake van een tijdelijk tekort aan fietsenstallingen en zijn leerlingen genoodzaakt hun fiets/ brommer hier te plaatsen langs de omheining. De fietsen en brommers geven een rommelig beeld. Bovendien ligt er veel zwerfafval tussen, voornamelijk snack- en drinkafval. Dit geldt ook voor de begroeiing aan de andere kant van het fietspad. Op het fietspad zelf ligt ook zwerfafval en kauwgom.



Zwerfafval (snack- en drinkafval) in het groen(links) en tussen de gestalde fietsen (rechts)

Netheid Hoornselaan en park

Het Burg. R. Kooimanpark oogt in zijn geheel redelijk schoon, maar bij de hofjes en de plekken rondom bankjes wordt zwerfafval aangetroffen. Op deze plekken ligt snack- en drinkafval. Bovendien is op een aantal plekken sprake van schade en graffiti op meubilair.



Zwerfafval rondom een bankje (links) en leerlingen in het park (rechts)

Het voet- en fietspad langs het park op de Hoornselaan, is op een aantal stukken zwerfafval na, schoner te noemen dan langs de Doplaan.

Netheid Burgemeest D. Kooimanweg en winkelcentrum

In het buurtwinkelcentrum bij de Burg. D. Kooimanweg bevindt zich ondermeer een supermarkt (Vomar), die leerlingen goed weten te vinden. De buitenruimte is opvallend schoon te noemen. Het fijn zwerfafval dat wel zichtbaar is ligt tussen de fietsenrekken of tegen de gevels aan, vermoedelijk verwaaid door de wind. Het winkelcentrum ziet er verder verzorgd uit. Circa tien jaar geleden is de bestrating vervangen.



Buurtwinkelcentrum (links) oogt schoon, zo ook langs Burg. D. Kooimanweg (rechts)

Het voet- en fietspad van de Burg. D. Kooimanweg ter hoogte van de school oogt schoon. In het groen ligt soms zwerfafval, maar minder dan langs de Doplaan. Opvallend is dat op het gazon grenzend aan de school veel propjes afval liggen. Het doet vermoeden dat dit afval uit de ramen van de school is gegooid, aangezien het gazon niet gebruikt wordt en moeilijk te bereiken is door de hagen die ervoor staan.

Afvalbakken in de schoolomgeving

In onderstaande kaart zijn met rode stippen de locaties van afvalbakken in de schoolomgeving aangegeven. In het Kooimanpark en langs de Doplaan samen staan in totaal 20 afvalbakken. Langs de Hoornselaan (op dit kaartje) 16 afvalbakken. Daarnaast geeft de kaart weer op welke plekken afvalbakken staan bij het winkelcentrum en langs de Burg. D. Kooimanweg.



Plattegrond met locaties afvalbakken in schoolomgeving

De afvalbakken, zoals weergegeven, zijn allemaal in het beheer van de gemeente en zijn van het type Bammens Capitol in een grijze uitvoering. De afvalbakken worden drie keer per week geleegd door de afdeling Uitvoering. De gemeente heeft dit gedeeltelijk uitbesteed aan de welzijnsorganisatie Actief Talent. Zoals eerder genoemd, worden mensen met een verslaving-achtergrond ingezet om de afvalbakken te ledigen en zwerfafval te prikken. Controle op deze

werkzaamheden worden uitgevoerd door de wijkconciërges. De inzet van Actief Talent is afhankelijk van het aantal mensen die voor deze dagbesteding in aanmerking komen. Indien geen mensen op een bepaald moment zijn in te zetten of het resultaat onvoldoende is, draagt de afdeling Uitvoering zorg voor de lediging. Bovendien ledigen zij in geval van meldingen over te volle afvalbakken.

In totaliteit is de hoeveelheid afvalbakken in de schoolomgeving aan de hoge kant te noemen. Daarom is ook naar de vulgraad gekeken. Tijdens de rondgang zitten alleen de afvalbakken langs de Doplaan ter hoogte van Jan van Egmond Lyceum vol. De overige afvalbakken zijn nauwelijks gevuld of helemaal leeg.

De afvalbakken langs de Doplaan ter hoogte van het Da Vinci College vallen bovendien nauwelijks op door de geparkeerde fietsen. Een passant, of dit nu een leerling is of niet, moet op een aantal plekken echt moeite doen om de afvalbak te bereiken. Onderstaande foto's illustreren dat geplaatste fietsen de afvalbakken moeilijk bereikbaar maken.



Geparkeerde fietsen maken de afvalbakken moeilijk bereikbaar

Daarbij is het opvallend dat naast deze afvalbakken veel zwerfafval op de grond ligt. Dit is ook het geval bij de afvalbakken die op dat moment niet vol zijn. Het is aannemelijk dat, gezien de geparkeerde fietsen, gebruikers afval richting de bak te gooien en niet de moeite nemen het erin te doen. Het blijft een aanname, aangezien dit tijdens de rondgang niet daadwerkelijk geconstateerd is.

3 Maatwerkplan

In dit hoofdstuk worden acties benoemd om zwerfvuil in de schoolomgeving aan te pakken. Dit krijgt vorm in een maatwerkplan welke als opmaat is te zien voor de stap die daarna volgt, namelijk de uitvoering van de acties. In het maatwerkplan worden de acties zo concreet mogelijk gemaakt in tijdsindicatie/ planning, taakverdeling, benodigde middelen en partners.

3.1 Focus zwerfafvalaanpak

Terugkijkend op de analyse blijkt dat het schoolplein van het Jan van Egmond Lyceum en met name de Doplaan ter hoogte van de school vervuild is. Niet alleen tussen de geplaatste fietsen ligt zwerfafval, maar ook in de begroeiing en op de verharding. De overige delen van de snoeproute (roze belijning in figuur 5) zijn minder vuil en ogen zelfs schoon. Opvallend is de hoeveelheid afvalbakken langs de Doplaan, de Hoornselaan, de Burg. D. Kooimanweg en in het park. Enkel de afvalbakken langs de Doplaan, ter hoogte van de school, zitten vol. Naast deze bakken ligt veel afval.

Tijdens de rondgang is met de heer van Kranenburg met name gesproken over de afvalbakken. In eerste instantie lijken er meer afvalbakken te staan dan nodig, vooral langs de Hoornselaan. Daarnaast wordt geopperd of de afvalbakken ter hoogte van de school niet een te kleine capaciteit hebben.

Concluderend zal in de aanpak specifiek aandacht worden geschonken aan het op orde brengen van de afvalbakken. Dit betekent een focus op 'inrichting' en indirect ook 'beheer'.

'Afvalbakken op orde' is te vertalen naar de volgende aandachtspunten ofwel doelstellingen:

- **Afvalbak op juiste plek:** staan de afvalbakken in het zicht, worden ze voldoende gebruikt, waar zijn ze overbodig?
- **Kwantiteit afvalbakken:** sluit aan op vorig punt en stelt als doel of de hoeveelheid afvalbakken kan worden verminderd?
- **Kwaliteit afvalbakken:** op welke plekken is een grote capaciteit afvalbak gewenst gezien intensief gebruik?

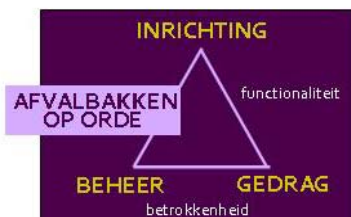
In de aanpak wordt tevens aandacht besteed aan bewustwording en gedragsverandering van scholieren. Dit willen wij doen middels creatieve acties met de leerlingen. In de volgende paragraaf wordt de gewenste aanpak vertaald naar een maatwerkplan. Alvorens hierop in te zoomen, volgt eerst een korte blik op jongeren in relatie tot gedrag. Eigenlijk een blik in het brein van jongeren: hoe denken ze en hoe kan je ze bereiken?

Theoretisch kader: Hoe verander je gedrag?

Uit onderzoek blijkt dat 95% van ons gedrag automatisch is, dus gedrag waar we niet over nadenken voordat we handelen. Daarom is het ook niet zo gek dat we over zoiets simpels als een kauwgom weggooien niet meer nadenken. Als het weggooien gepland zou zijn, dan betekent het dat diegene denkt dat kauwgom op de grond wel kan. Mensen zijn tevens geneigd zich te laten leiden door wat andere mensen ook doen. Dat komt omdat we niet rationeel maar onbewust handelen en onze omgeving is daarbij maatgevend: "O doet iedereen dat, in dat geval kan ik het ook best doen". Kortom, gedrag is erg besmettelijk, het wordt bepaald door de sociale norm!

Dit wetende, hoe is gedrag dan te veranderen? Het antwoord is door adequate interventies te plegen en communicatie op een andere manier te distribueren. Informatie alleen is niet genoeg. Te veel informatie komt niet door onze 'protective belt'. Ook hier blijkt uit onderzoek dat mensen selectief zijn in de informatie die ze tot zich nemen. Niet omdat we niet willen, maar omdat we de hele dag worden blootgesteld aan een enorme hoeveelheid aan informatie. Dat maakt dat mensen pas gaan lezen als het werkelijk van belang is. We pikken de informatie pas op als het onderwerp voor ons leeft. Leeft het niet dan breekt de informatie niet door onze 'protective belt'.

Specifiek jongeren bereik je niet goed met veel teksten en argumenten. Voorlichting moet prikkelen en vooral geen éénrichtingsverkeer zijn. Je bereikt ze meer door te werken met moderne en populaire communicatiekanalen zoals twitter en youtube. Opvallend is dat experts en mensen met macht sneller worden geloofd of beter naar hen wordt geluisterd. Bovendien zijn jongeren gevoelig voor competitie ofwel: 'als er iets te winnen valt, heb je ze vaak al mee'.



3.2 Aanpak vertaald naar een Maatwerkplan

In dit maatwerkplan is aangegeven hoe de zwerfafvalaanpak in de schoolomgeving wordt ingevuld. De aanpak bestaat uit de volgende twee onderdelen:

1. Pijler inrichting en beheer: Afvalbakken op orde: monitoren, analyseren, uitvoeringsplan opstellen en uitvoeren.

Actiehouder: de gemeente Purmerend

2. Pijler gebruik/gedrag: Creatieve acties met leerlingen: acties bepalen en draaiboek opstellen. Voorstel is een posterwedstrijd anti-zwerfafvalboodschap om leerlingen meer bewust te maken van een schone omgeving en gewenst gedrag te stimuleren. Dit wordt gecombineerd met lespakketten.

Actiehouder: de gemeente Purmerend en het Jan van Egmond Lyceum en het Da Vinci College (leerlingen en leerkrachten)

Hieronder is een voorstel gedaan om de twee pijlers te vertalen naar concrete acties.

3.2.1 Pijler inrichting /beheer: Afvalbakken op orde

Voorzieningen voorkomen zwerfafval en kosten tegelijkertijd geld in onderhoud en lediging. Het is belangrijk de juiste voorzieningen op de juiste plek te hebben staan, zodat gebruikers afval kwijt kunnen indien nodig. Bovendien is het aan te bevelen overbodige afvalbakken te verwijderen, aangezien dit inzet voor onderhoud en lediging en dus kosten bespaart. Om de afvalbakken op orde te krijgen worden de volgende acties voorgesteld:

- **Monitoren:** om een beter beeld te krijgen van de vervuiling in de directe omgeving van de school wordt voor een periode van 4 tot 6 weken gemonitord op de volgende onderdelen:
 - hoeveelheid fijn- en grof zwerfafval in groen;
 - hoeveelheid fijn- en grof zwerfafval op verharding;
 - vulgraad afvalbakken;
 - hoeveelheid fijn- en grof zwerfafval in straal van 1 meter om de afvalbakken.
 Monitoring is uit te voeren door de medewerkers van de buitendienst, bij voorkeur elke ochtend bij aanvang van de reinigingswerkzaamheden. Het gaat om het gebied Doplaan - Hoornselaan - Burg. D Kooimanweg, waarbij de meetpunten door de gemeente en het betreffende adviesbureau zijn te bepalen. Meten kan middels een schouwformulier.
- **Analyseren resultaten:** uit de analyse moet blijken welke plekken het snelst afval aantrekken, welke afvalbakken het snelst vol zitten, etc. Met behulp van deze resultaten zijn verbeterpunten te bepalen. Dit kan bij voorkeur in een werksessie met medewerkers van de gemeente (en eventueel de directie van het Jan van Egmond Lyceum en het Da Vinci College) worden bepaald. Voor de voorbereiding wordt de gemeente gevraagd een kaart en lijst met daarop de afvalbakken aan te leveren.
- **Verbeterpunten vertalen naar uitvoeringsplan afvalbakken:** in dit plan wordt aangegeven waar, wanneer en door wie afvalbakken worden verwijderd, vervangen of bijgeplaatst.
- **Uitvoering:** medewerkers werken het uitvoeringsplan uit.
- **Toetsingsmoment:** na de uitvoering wordt desgewenst voor een tweede periode gemonitord. Dit heeft als doel te toetsen of de veranderingen hebben geleid tot een schonere omgeving.

Idee: plaatsen van afvalbakken in schoolgebouw

Naast bovenstaande acties is het idee gevormd om meer afvalbakken te plaatsen in het schoolgebouw. Uit eigen bevindingen van de gemeente is gebleken dat alleen in de kantine afvalbakken staan en niet in de hallen van de school. Eventueel kan worden geëxperimenteerd met het plaatsen van Bammens Capitol afvalbakken in de hal.

Voorstel: deelname thematraject Afvalbakken

Agentschap NL heeft een programma specifiek voor afvalbakken opgesteld, waarvoor u zich als gemeente kunt inschrijven. De focus ligt op het optimaal functioneren van de afvalbakken in uw gemeente. Het gaat ondermeer in op de vragen: Hoe bepaal ik of de juiste afvalbakken op de juiste plek staan? Hoe zorg ik voor afvalbakken die aantrekkelijk zijn voor gebruik? Daarnaast besteedt het programma aandacht aan een efficiënte lediging en onderhoud van afvalbakken. De genoemde werkstappen onder de pijler 'Afvalbakken op orde' passen goed in dit thematraject van Agentschap NL. Indien u interesse heeft voor dit traject volgt een intake met Agentschap NL. In dit gesprek overlegt u wat u wilt aanpakken en bereiken. De gevraagde tijdsbesteding hangt af van de omvang van het plan en de gewenste verbeteringen. Voor de begeleiding van het traject is ondersteuning door een ervaren adviseur voor maximaal vijf dagen mogelijk.

3.2.2 Pijler gebruik/gedrag: Creatieve acties met leerlingen

a) Posterwedstrijd voor anti-zwerfafvalboodschap

In de posterwedstrijd gaan leerlingen aan de slag met het ontwerpen van een poster die een anti-zwerfafval boodschap illustreert. Doel hiervan is bewustwording bij leerlingen te creëren en daarnaast gedragsverandering teweeg te brengen (geen weggooigedrag meer). De competitie is uit te schrijven aan alle leerlingen, maar er is ook een selectie te maken van een aantal klassen (bijvoorbeeld de brugklassen) of alleen de leerlingen van het vak tekenen/handvaardigheid. De poster mag ook digitaal worden ontwerpen (dit sluit immers aan op de behoeften van jongeren). De winnende poster(s) zijn te gebruiken voor een zwerfafvalcampagne van de gemeente, die gemeente breed wordt uitgezet. De posters komen op zichtbare plekken in de gemeente te hangen. Bij voorkeur in bushalteshokjes. Om er een echte competitie van te maken, wordt een jury samengesteld en een prijs voor het winnende ontwerp bedacht.

- Jury: de jury bestaat bijvoorbeeld uit leerkracht(en), schooldirecteur(en), een kunstenaar;
- Prijs: de mooiste poster(s) worden afgedrukt op groot formaat en komen zichtbaar in de gemeente te hangen. Eventueel nog een extra prijs.

b) Zwerfafvalatelier: competitie beste zwerfafval boodschap (posterwedstrijd verbreden naar meer categorieën)

De posterwedstrijd (punt a) vraagt om creativiteit van de leerlingen. Niet iedere leerling vindt echter tekenen/ 2D kunst leuk. Daarom is de competitie uit te breiden naar meer categorieën, waarin de anti-zwerfafval boodschap centraal moet staan en die alle een beroep doen op de creativiteit van de leerlingen, maar dan op verschillende vlakken, zoals:

- Film:** leerlingen maken een anti-zwerfafval reclamefilmpje. De opdracht kan specifieker worden gemaakt, bijvoorbeeld: maak een filmpje waarin afval op een creatieve manier in de vuilnisbak belandt. Dit is voor jongeren leuk om te doen en bovendien hebben ze de taak het belang van een schone omgeving in beeld te brengen.
- Muziek:** leerlingen maken een rapsong of gedicht over belang van schone omgeving.
- Cartoon:** leerlingen maken een cartoon of een strip over zwerfafval.
- Afvalkrant:** leerlingen maken een schoolkrant over het thema zwerfafval.
- 2-D Kunst:** leerlingen ontwerpen een anti-zwerfafval poster, een 2D vorm van kunst.

Voor deze competitie gelden dezelfde organisatorische aspecten als voor de posterwedstrijd, namelijk:

- Competitie uitschrijven: spelregels uitleggen aan leerlingen, datum indienen bekend.
- Leerlingen gaan aan de slag! (tijdsbestek maximaal 4 weken, dat is lang genoeg)
- Jury samenstellen
- Prijs bepalen: aan elke categorie is een relevante prijs te koppelen. Zo kan het beste posterontwerp worden gedrukt op Abri-formaat en in de bushalteshokjes worden

opgehangen, het filmpje kan worden uitgezonden op het lokale omroep/ tv-station, etc. Naast deze prijs is eventueel een geldprijs aan de winnaar(s) toe te kennen.

- Eventueel spetterende afsluiting van de competitie waarin de winnaars bekend worden gemaakt.



c) Lespakket 'Let's start the war on Trash!'

De postercompetitie gaat vooraf/ samen met een lesprogramma dat aansluit om het thema zwerfafval en schoon. Er zijn verschillende lespakketten voor het voortgezet onderwijs te bestellen via Stichting Nederland Schoon. Het lespakket 'Let's start the war on Trash!' is zeer geschikt en bedoeld voor middelbare scholieren vanaf veertien jaar.

- Doel: bewustwording en permanente gedragsverandering creëren met als resultaat een schone school, met een schone omgeving.
- Inhoud: rotzooi krijgt een andere benadering. Met hilarische filmpjes worden scholieren aangespoord zich aan te sluiten bij het TRASH team, TRASH moet uitdagen, prikkelen. Het TRASH team reduceert rotzooi tot een lachwekkend en zielig fenomeen. Met de leus 'Join the TRASH team' worden pubers zelf een autoriteit. Humor maakt afval leuk en bespreekbaar. In het lespakket zitten meerdere opdrachten, zoals onderzoekjes, maar ook een anti-zwerfafval poster. De actie onder punt 1 is hier goed te plaatsen.
- Materiaal: lesmateriaal, DVD, posters, een docentenhandleiding en een afvalbak van Stichting Nederland Schoon.

d. Convenant opstellen met de scholen

De gemeente kan beide scholen vragen om bij te dragen aan het schoonhouden van de schoolomgeving. Dit is mogelijk middels het opstellen van een convenant tussen beide partijen. In dit convenant wordt beschreven welke werkzaamheden van (de leerlingen van) het Lyceum worden verwacht en op welke manier de gemeente hierin (eventueel) faciliteert (denk aan prikkers en hesjes). Werkzaamheden zijn bijvoorbeeld: leerlingen zwerfafval laten prikken in de schoolomgeving en afvalbakken laten legen. Het is ook van belang het schoolplein schoon te houden.

Op sommige scholen zijn prikacties een jaarlijks terugkerend ritueel waarbij alle brugklassen een of meerdere malen het schoolplein en de directe omgeving moeten schoonmaken. Deze werkzaamheden zijn ook als strafmaatregel/ corvee in te zetten. Dit heeft echter niet de voorkeur, aangezien leerlingen vanuit een strafmaatregel minder snel bewust zijn van het belang (een schone omgeving) van hun werkzaamheden.

Door het afsluiten van een convenant wordt een basis gelegd voor een structurele aanpak van zwerfafval en wordt de aanpak ingebed in de organisaties. De volgende zaken zijn voor het opstellen van een convenant nodig:

- Convenant tussen school en gemeente (voorbeeld van een convenant is op <http://www.gemeenteschoon.nl> te downloaden)
- Contactpersoon gemeente en school
- Materiaal: knijpers, handschoenen, afvalzakken

Voorstel: deelname thematraject Communicatie

Voor een goede inbedding in de organisatie en uitvoering van bovenstaande acties met de scholen en leerlingen wordt voorgesteld om een communicatieplan op te stellen. Dit plan is eventueel breder te trekken naar de burger in het algemeen. Om u te helpen bij het opzetten van een dergelijk plan en gewenste uitvoering heeft Agentschap NL het programma Communicatie opgezet. In dit thematraject wordt ondermeer aandacht besteedt aan de communicatie over zwerfafval met scholieren. U gaat aan de slag met een communicatieplan en leert wat wel werkt en wat niet met betrekking tot bewustwording en gedrag. Ook dit thematraject gaat vooraf aan een intake waarin wensen en verbeterpunten worden geformuleerd. Tevens kunt u rekenen op ondersteuning en procesbegeleiding door een ervaren adviseur voor maximaal 5 dagen.

Agentschap NL is daarnaast momenteel bezig met het opstellen van een thematraject welke zich specifiek richt op het gebruik van social media (Twitter, LinkedIn en YouTube) om bepaalde doelgroepen te bereiken, zo ook scholieren. In dit traject krijgt u de handvaten aangeboden om met social media aan de slag te gaan.

Beleid: Handhaving als sluitstuk

Beschreven acties hebben als doel in te spelen op de bewustwording en het gedrag van de leerlingen. Ervaringen laten zien dat acties wel degelijk effect kunnen hebben op gedrag. Vaak neemt echter het effect van een actie na enige tijd weer af. Herhaling van dergelijke acties is daarom wenselijk. Meer effect is te bereiken door te handhaven op ongewenst gedrag. Niet door direct te bekeuren, maar door leerlingen eerst aan te spreken en/ of een waarschuwing te geven. Dit vraagt om capaciteit van de BOA's. De gemeente geeft in het interview aan dat vanuit handhaving zwerfafval zeer beperkt aandacht krijgt. Ook is de verwachting dat handhaving van zwerfafval in de toekomst niet meer prioriteit krijgt. Desondanks is het handhaven op de snoeproutes een belangrijk aspect om te overwegen.

3.3 Aandachtpunten

Randvoorwaarden voor te organiseren acties

- Acties moeten leuk en leerzaam zijn;
- Acties moeten niet teveel tijd kosten voor de school en de gemeente, zie verder bij aandachtspunten voor samenwerking met scholen;
- Acties zijn eenvoudig uit te rollen (op te schalen door bijvoorbeeld deelname meerdere scholen);
- Acties moeten aansluiten op de doelgroep;
- Als centrale boodschap geldt goed gedrag. Er wordt dus niet geredeneerd vanuit ongewenst gedrag (het negatieve).

Aandachtspunten voor samenwerking met scholen

- Deelname van de school aan een actie moet van te voren worden aangekondigd aangezien de invulling van een schooljaar al ver van te voren is vastgesteld en flexibiliteit niet altijd mogelijk is. Bovendien kunnen acties door de drukte op scholen vertragen, waardoor de planning vastloopt. In een lopend schooljaar kan niet veel, in een volgend schooljaar kan veel meer.
- Eerst preventie, daarna pas handhaven en straffen. Het traject van voorlichting en communicatie, via toezicht en opsporing naar daadwerkelijk repressief optreden is vooral voor de doelgroep scholieren erg belangrijk. Het uitdelen van boetes kan worden gezien als sluitstuk van een integrale handhavingaanpak. De volgorde bij deze aanpak blijkt goede resultaten op te leveren.

Tips voor vergroten draagvlak organisatie

Voor het kunnen slagen van een effectieve zwerfvalaanpak is bestuurlijk draagvlak een belangrijke voorwaarde is. Tips om het bestuurlijk draagvlak en betrokkenheid van de interne organisatie te vergroten zijn:

- Trek het onderwerp breder door bijvoorbeeld ook openbare ruimte, onderwijs of sociale zaken erbij te betrekken.
- Zorg dat de bestuurder met het onderwerp kan 'scoren'. Bijvoorbeeld door de wethouder te laten meegaan bij het opruimen van zwerfvuil en daar publiciteit aan te geven.
- Speel het via de burgers. Zwerfafval is één van de belangrijkste ergernissen van burgers. Laat de burgers hierover aan het woord. Bijvoorbeeld door bijeenkomsten van wijkteams te organiseren of tijdens een rondje van de wethouder door de wijk.

- Zorg ervoor dat de wethouders onderling en de ambtenaren en wethouders veel met elkaar in overleg komen over het onderwerp.
- Zorg dat dit Maatwerkplan intern wordt verspreid bij het bestuur en andere medewerkers die min of meer betrokken zijn bij het onderwerp.

Tips voor organisatie en proces

- Pak snoeproutes gebiedsgericht aan. Het risico bij de aanpak van snoeproutes vanuit de traditionele sectorale werkvelden (als groen en grijs) is dat de sectoren teveel langs elkaar heen werken, waardoor er geen sprake is van een consistent onderhoudsniveau op de snoeproutes. Door snoeproutes gebiedsgericht aan te pakken wordt op integrale wijze de gehele route onderhouden. Zowel het groen (gazon, bomen en beplanting) als het grijs (verharding, zwerfafval, onkruid etc.) worden per locatie op vergelijkbaar niveau onderhouden.
- Wijs een aanspreekpunt aan binnen uw gemeentelijke organisatie die alle activiteiten op het gebied van zwerfafval en/of de aanpak van snoeproutes coördineert.
- Zorg dat alle betrokken disciplines vertegenwoordigd zijn in een 'projectteam aanpak snoeproutes'. Dus niet alleen zorgen voor een goede afstemming in de uitvoering, maar ook voor een goede klachtenafhandeling, gemotiveerde medewerkers goede voorzieningen, etcetera.
- Spreek af hoe vaak de betrokkenen overleggen en leg deze afspraken vast in een draaiboek.
- Stel een lijst samen van externe actoren die betrokken kunnen worden bij de aanpak van snoeproutes en houdt op regelmatige basis contact met deze actoren. Zorg tevens voor een duidelijke taakverdeling.