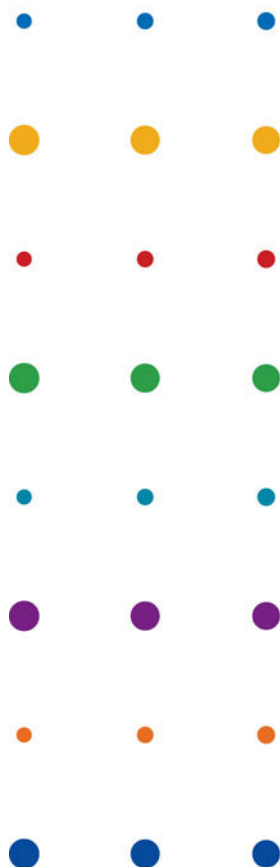


# Snoeproutes om van te smullen

## Analysetraject Zwerfafval



## Maatwerkplan

Gemeente Ridderkerk  
AgentschapNL  
november 2011  
definitief

# Snoeproutes om van te smullen

## Analysetraject Zwerfafval

### Maatwerkplan

dossier : BA1103-102-105

registratienummer : BIM20112237

versie : 1

classificatie : Klant vertrouwelijk

Gemeente Ridderkerk

AgentschapNL

november 2011

definitief

**INHOUD**

**BLAD**

1	KENMERKEN GEBIED	2
1.1	Fysieke kenmerken gebied	2
1.2	Keuze gebied	2
2	HUIDIGE AANPAK	6
3	KNELPUNTEN EN OPLOSSINGEN	7
4	ACTIEPLAN	10
4.1	Acties	10
4.2	Planning	12
5	COLOFON	13

## 1 KENMERKEN GEBIED

### 1.1 Fysieke kenmerken gebied

In de gemeente Ridderkerk zijn meerdere middelbare scholen gevestigd. Voor dit gebiedstraject is één school uitgekozen, namelijk het Farel College. In de directe omgeving van de school zijn een recreatiegebied Reyerpark en een Sportcomplex Reyerpark, ook is er een groot parkeerterrein en een speeltuintje te vinden. Vanaf de school leiden meerdere wegen naar verkooppunten van eten / drinken. Deze wegen lopen door woonomgevingen in de bomenbuurt naar de Aldi, Big Snack's, Paperino en de Talip, een shoarma- en pizzatent (zie afbeelding 1).

Naast de snoeproutes winkels – school, is er ook een aandachtroute van school naar huis. Dit is een vrij gelegen fietspad. Langs sportcomplex Reyerpark en in het groen (zie afbeelding 2).

### 1.2 Keuze gebied

De reden dat voor het Farel College en de snoeproutes is gekozen is eenvoudig:

- De snoeproutes zijn duidelijk zichtbaar en de schoolomgeving kan schoner.
- Ook is het Farel College actief als het gaat om zwerfafval dit is een geschikt moment om daar op aan te haken.

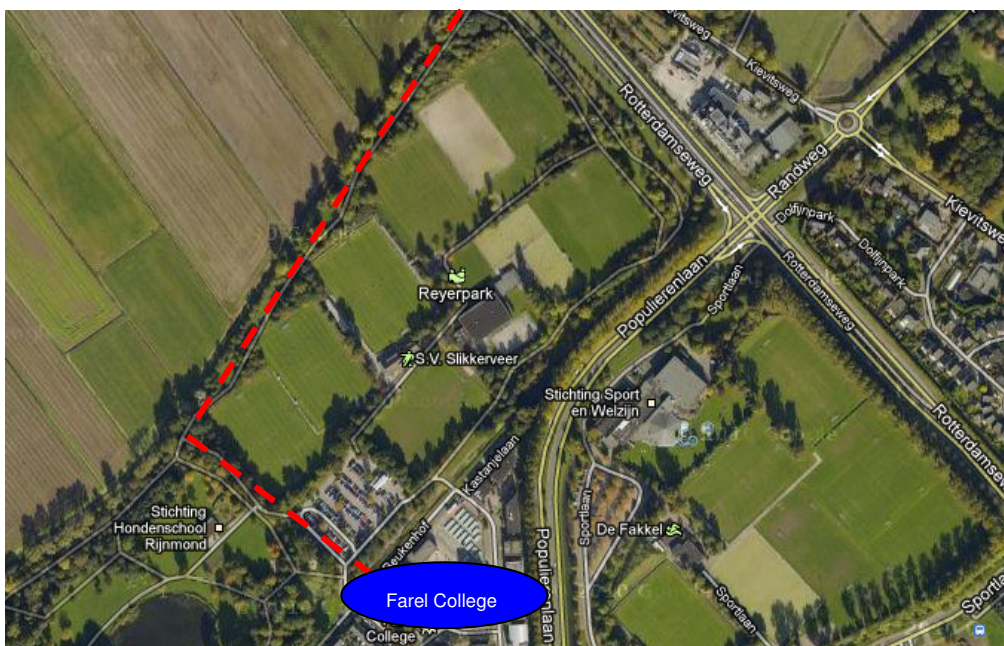
#### **Doel**

- Sterk verminderen van zwerfafval op de snoeproutes, door bewustwording bij jongeren en daardoor positieve gedragsverandering.
- Betrokkenheid vanuit winkeliers creëren.

Afbeelding 1: Aandachtsgebied Snoeproutes: School - Winkels



Afbeelding 2: Aandachtsgebied Fietsroute: School - Huis





### Opvallendheden schouwronde

22 september 2011 heeft DHV de gemarkeerde snoeproutes bekeken, weergegeven op afbeelding 2.

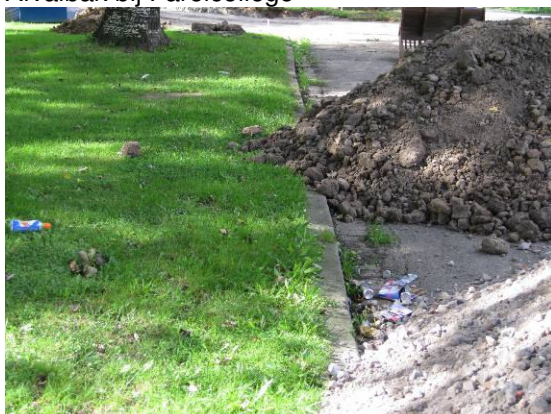
#### Afbeelding 3:



Afvalbak bij Farelcollege



Fietsroute met blikvanger



Veel afval bij Farelcollege / speeltuin / werkplaats



Beukenhof langs waterkant ligt er schoon bij



Beukenhof



Verkooppunten

## Doelgroep

De doelgroep in deze gebiedsanalyse zijn duidelijk jongeren van de Christelijke scholengemeenschap voor Lwoo, Vmbo, Havo en (t)vwo.

## Contactpersonen

<i>Gemeente Ridderkerk</i>	<i>Gemeente Ridderkerk</i>	<i>Farel College</i>
Dhr. René Schut T: 0180 451389 E: R.Schut@ridderkerk.nl Coördinator Team Programmeren Afdeling Beheer en Uitvoering	Dhr. Ruud Huisman T: 0180 451469 E: R.Huisman@ridderkerk.nl	Dhr. Van Stoffelen T: 0180 - 411777 E: DhStoffelen@farelcollege.nl

## 2 HUIDIGE AANPAK

### *Beleid*

Er is geen beleid gericht op zwerfval. Het onderwerp zwerfval valt binnen het beleidskader Duurzaam Beheer. Het schoonhouden van de openbare ruimte vindt plaats op beeldkwaliteit. De opzichter controleert het werk van de aannemer op basis van het bestek.

### *Monitoring*

Er vindt twee keer per jaar een wijkshow plaats met de burgers op 10 locaties in Ridderkerk. Naast schoon wordt ook heel en veilig meegenomen in deze schouwen. De resultaten zijn voor de omgeving van het Farel College een voldoende (cijfer 6 ofwel niveau B). Daarnaast vindt eens per twee jaar een technische show plaats, gericht op de hele openbare ruimte. Deze show voert de gemeente zelf uit. Verder vindt er, zoals bij beleid weergegeven, wekelijks controle plaats op de kwaliteit. Dit wordt vergeleken met de gestelde eisen in het beeldbestek. Zwerfval is daar een onderdeel van. Als het niet op orde is wordt dit gerapporteerd.

### *Voorzieningen*

Op de drie routes van het Farel College naar de verkooppunten aan de Olmenlaan zijn drie afvalbakken geplaatst. Daarnaast staan op en rondom het schoolplein diverse bakken. Deze bakken van de gemeente worden drie keer per week geleegd. Langs fietsroute van school naar huis is een blikvanger geplaatst. Dit vangt naast blikjes ook flesjes en ander potentieel zwerfval op.

### *Reiniging*

Er wordt gereinigd op basis van beeldkwaliteit door de aannemer. De gemeente leegt de afvalbakken en ruimt dan ca. 10 meter rondom de afvalbak ook op. (zie ook participatie)

### *Handhaving*

De afdeling Handhaving heeft aandacht voor zwerfval en stemt dit af met de afdeling Beheer & Uitvoering.

### *Participatie*

Scholen in Ridderkerk zijn bereid om mee te werken als het gaat om schoonmaakacties met leerlingen. Zo is bij het Farel College acht keer per jaar een opruimactie. Leerlingen ruimen dan een lesuur afval op in de omgeving van de school en de snoeproute. Dit doen ze samen met de buurtbewoners. Verder is er jaarlijks deelname aan de landelijke opschoondag in de gemeente Ridderkerk, dit is niet specifiek leerlingen van het Farel College.

### *Communicatie*

Er is contact met de scholen, maar geen structureel overleg. Dit is wel het streven. Daarnaast maakt de gemeente geen gebruik van de campagnes van Gemeente Schoon. Tot slot is er in Ridderkerk een Slinger gestart om mensen te stimuleren om initiatieven te tonen en als voorbeeld te laten dienen voor mensen die zichzelf de vraag stellen 'wat kan ik betekenen?'. Er staan ook acties met betrekking tot Schoon op de website [www.Ridderkerkheefteenslingernodig.nl](http://www.Ridderkerkheefteenslingernodig.nl).



### 3 KNELPUNTEN EN OPLOSSINGEN

Tijdens het overleg in Ridderkerk kwam naar voren dat er al contact is met een aantal scholen. Een positief geluid! Uit bovenstaande 'Huidige Aanpak' en het gesprek bleek dat er ook nog een aantal zaken voor verbetering vatbaar is. De gemeente staat open voor nieuwe ideeën en acties om de snoeproutes schoner te maken, meer bewustwording bij jongeren te creëren met als resultaat minder geld kwijt aan het opruimen van zwerfafval.

#### **Snoeproute-overleg**

De gemeente heeft de eerste stappen gezet in contact met de school, echter er is nog nauwelijks contact met de winkeliers die eten en drinken verkopen aan de jongeren.

- Een actie om gezamenlijk de omgeving van de winkels, school en de buurt schoon te houden is het instellen van een snoeproute-overleg waar alle partijen samen een maatregelenpakket opstellen en elkaar informeren over hun acties. De eerste stap naar een overleg is contact leggen met de winkeliers in de Olmenlaan en de bereidheid tot medewerking te checken. Het is aan te raden dit samen met de vertegenwoordiger van de school te doen, zodat de gemeente niet altijd als tussenpersoon hoeft te fungeren. Als er bereidheid is kunnen er afspraken worden gemaakt voor een snoeproute-overleg.

#### **Afspraken ondernemers en Farel College**

Met de ondernemers zijn nu geen afspraken gemaakt over bijv. verpakkingsmateriaal of het schoonhouden van de omgeving rondom hun onderneming.

- Met de winkeliers kunnen duidelijke afspraken gemaakt worden. Zoals de hoeveelheid verpakkingsmateriaal dat zij aanbieden, denk aan servetten en plastic tasjes. Maar ook kan duidelijkheid worden geboden over de '25 meter regel'. In de AMvB horeca-, sport- en recreatieinrichtingen staat dat ondernemers van deze bedrijven dienen zelf te zorgen voor het schoonhouden van een straal van 25 meter rondom hun bedrijf. Officieel valt een supermarkt niet onder de AMvB, maar hier kunnen heldere afspraken over worden gemaakt.
- Afspraken kunnen ook gemaakt worden middels een convenant (zie bijlage 1) waar duidelijk in staat wie (school, ondernemers, gemeente of burgers) waarvoor verantwoordelijk is. Ook de inzet van de partijen wordt vermeld. Voordeel is dat de partijen elkaar kunnen aanspreken op het gedrag, er duidelijkheid is en er commitment is van alle partijen. Ook is er borging op lange termijn, het is niet langer persoonsgebonden of er een bijdrage geleverd wordt aan een schone omgeving. Er kan meer gewicht aan worden gegeven door de directeur van de school en de wethouder het convenant te laten ondertekenen.

#### **Afvalbakken (en participatie)**

Er zijn op de route van school naar de winkels aan de Olmenlaan afvalbakken geplaatst. De vraag is of deze ook zo staan dat het volgens de leerlingen logisch is. De bakken waren overigens redelijk gevuld.

In het kader van participatie met het doel bewustwording kunnen een aantal acties worden ondernomen:

- Technische leerlingen mee op pad sturen voor het weghalen van de afvalbakken (met de jaarwisseling) en het bijplaatsen van bakken langs de snoeproute
- Leerlingen laten bepalen waar volgens hen de afvalbakken moeten staan langs de snoeproutes, hiervoor kan ook de CROW leidraad worden ingezet. Dit kan door een onderzoek door de leerlingen zelf in het kader van maatschappelijke stage of een vragenactie vanuit de gemeente.

### Communicatie en participatie

Er worden weinig communicatiemiddelen ingezet om bewustwording te creëren bij de leerlingen. Terwijl juist het herhalen van de boodschap en het wijzen op wat kan (en wat hoort) een belangrijke bijdrage aan die bewustwording kan leveren.

Een aantal maatregelen op het gebied van communicatie en participatie is al benoemd onder het kopje 'Afvalbakken (en participatie)'. Andere mogelijkheden waar gemeente Ridderkerk van gebruik kan maken zijn:

- Posters bij de winkeliers en op de scholen plakken. Hierbij kan ook worden aangesloten bij de campagnes van Nederland Schoon, zoals de vuurwerkcampagne of week van Nederland Schoon: <http://www.nederlandschoonwebwinkel.nl/campagnes.aspx?menuId=2> Het materiaal kan daar gratis besteld worden.
- Het Farel College maakt acht keer per jaar de snoeproute schoon, geef hier bekendheid aan via de lokale media. En schakel een bekende persoon in die jongeren aan spreekt, dit kan een lokale bekendheid zijn, maar ook een landelijke bekendheid, Rob de Geus is daar een mooi voorbeeld van. Het is dan aan te raden om de actie om meerdere scholen tegelijk plaats te laten vinden.
- Het Farel College is nu een pilot project, de truc is om niet steeds het wiel opnieuw uit te vinden. Stimuleer de scholen om kennis te delen en elkaar op te zoeken. Dit kan bij het toekomstige snoeproute-overleg. Maar ook elkaar tussentijds opzoeken is belangrijk.

### Lesideeën

(Een deel van) de leerlingen is zich niet bewust van het feit dat ze zwerfafval veroorzaken en / of de gevolgen die dat met zich meebrengt. Daarom is het van belang daar via lessen aandacht aan te besteden. Dit maakt onderdeel uit van zowel communicatie als participatie. Er zijn zeer veel mogelijkheden en er is ook al veel toegepast in allerlei gemeenten in Nederland. In onderstaande tekst een aantal suggesties voor een maatschappelijke stage en lespakketten en drietal voorbeelden.

- Er zijn ook lespakketten te vinden op <http://www.nederlandschoon.nl/scholen/voortgezet/lespakketten>. Daar staat ook nadere tekst en uitleg, de kant en klare pakketten zijn: 1) TRASH Lespakket 2) Kauwgom Lespakket 3) Lespakketten VMBO.

Drie voorbeelden van acties in andere gemeenten zijn:

- Het idee, uitgevoerd in Papendrecht op het Willem de Zwijger College, is een modeshow van zwerfafval. (bron foto: [www.papendrechtinbeeld.nl](http://www.papendrechtinbeeld.nl))
- In Alphen aan de Rijn zijn kunstwerken gemaakt van zwerfafval onder begeleiding van twee kunstenaars. Dit gebeurde door scholieren van de school 'Op Maat'. Voor meer informatie: <http://www.alphenaandenrijn.nl/Smartsite.shtml?id=75057>
- Voor de leerlingen die niet houden van ontwerpen en creatief bezig zijn, kan er worden gekozen voor een onderzoek van de schoolomgeving en de snoeproutes. Een voorbeeld is de scholengroep Cambium in Zaltbommel. Zij brachten de omvang van zwerfafval in kaart, maakten kennis met de reinigers en deden onderzoek naar de psychologische achtergrond van het weggooien van afval.



### Handhaving

Het knelpunt zit hier in dat dit beter kan worden afgestemd met school en gemeente. Immers als de jongeren in het kader van maatschappelijke stage of andere lessen positief betrokken zijn bij het

voorkomen van zwerfafval. Is de kans aanwezig dat het demotiverend werkt als ze vervolgens een boete moeten betalen.

- Het moment van waarschuwen en verbaliseren afstemmen op de participatie en communicatie acties. De gemeente kan als regievoerder een jaarplanning maken waarop de acties van diverse partijen genoteerd zijn, om het overzicht te behouden.
- Verder kan handhaving ook plaatsvinden bij de ondernemers op grond van de AMvB, dat de ondernemers de omgeving schoon moeten houden. Ook hiervoor geldt houdt rekening met het moment.

Bewust zijn in dit hoofdstuk geen oplossingen benoemd gericht op het opstellen van beleid en het bijhouden van de monitoringresultaten. Dat zegt niet dat het onbelangrijk is, maar op dit moment heeft het niet de hoogste prioriteit. Het draagt namelijk niet direct bij aan het doel van dit project: meer betrokkenheid van winkeliers en bewustwording van de leerlingen van het Farel College. Daarnaast is er al sprake van een beeldbestek waar zwerfafval ook onderdeel vanuit maakt.

## 4 ACTIEPLAN

### 4.1 Acties

	Acties	Actiehouder	Datum	Kosten	
				Tijd	Euro's
1a	Leg contact met de winkeliers in de Olmenlaan en onderhoud dit contact. Doe dit i.s.m. de zwerfafval-vertegenwoordiger van het Farel College.	Gemeente		0,5 dag / eenmalig 0,5 dag / maand	-
1b	Inventariseer de bereidheid om mee te werken aan een schoner gebied rondom hun winkels. - Zijn er mogelijkheden voor een snoeproute-overleg? - Zijn er kansen voor het maken van duidelijke afspraken over bijv. verpakkingen? - Zijn ondernemers bekend met de '25 meter regel'?	Gemeente		Zie 1b	-
2a	Inventariseer de mogelijkheden om een convenant op te stellen. Is dit het moment of is het verstandiger nog te wachten?	Gemeente		Zie 1b	-
2b	Convenant opstellen, afstemmen met partijen, en bewaken.	Gemeente		3 dagen / eenmalig 0.5 dag / maand	
3a	Inventariseer de bereidheid en ruimte die het Farel College heeft voor zwerfafval in de lessen en maatschappelijke stages over zwerfafval.	Gemeente		0,5 dag / eenmalig	-
3b	Bij positief resultaat bespreek de opties met de school, zoals in H3 benoemd. Stem de rol van gemeente en school goed af.	Gemeente		3 dagen / eenmalig	-
4	Opties onderzoeken om een BN-er of lokale bekende in te huren: budget, tijd om te organiseren en communiceren, betrokkenheid scholen.	Gemeente		0,5 dag / eenmalig	Divers
5	Organiseer een bijeenkomst met het Farel College en de andere scholen, zodat er rechtstreekse contacten ontstaan.	Gemeente		1 dag / eenmalig	-
6	Maak een jaarplanning van alle zwerfafvalacties om afstemming te laten plaatsvinden tussen de verschillende partijen. Voer hier de regie op.	Gemeente		1 dag / eenmalig 0,5 dag / maand	-
7	Bestel communicatiemateriaal via Nederland Schoon en hang dit op met winkeliers en scholen.	Gemeente		0,5 dag / eenmalig	-





4.2 Planning

Nr.	Actie	Verantw.	Sep.	Okt.	Nov.	Dec.	Jan.	Feb.	Mrt.	Apr.	Mei	Juni

## 5 COLOFON

---

Opdrachtgever	: Gemeente Ridderkerk
Project	: Snoeroutes om van te smullen
Dossier	: BA1103-102-105
Omvang rapport	: 13 pagina's
Auteur	: Janine Rouvoet - de Graaf MA
Bijdrage	: -
Interne controle	: Lennert van Dien MSc.
Projectleider	: Janine Rouvoet - de Graaf MA
Projectmanager	: ir. Tijmen de Bree
Datum	: 17 november 2011
Naam/Paraaf	:

---

**DHV B.V.**

*Laan 1914 nr. 35*

*3818 EX Amersfoort*

*Postbus 1132*

*3800 BC Amersfoort*

*T (033) 468 20 00*

*F (033) 468 28 01*

*E [info@dhv.com](mailto:info@dhv.com)*

*[www.dhv.com](http://www.dhv.com)*



## **BIJLAGE 1      Voorbeeld Convenant**

*Andere voorbeeld convenanten zijn te vinden via*  
<http://www.nederlandschoon.nl/scholen/voortgezet/convenanten>

### **Convenant inzake zwerfafvalproject Snoeproutes van Farel College naar de Olmenlaan**

#### **Partijen**

- Gemeente Ridderkerk, afdeling x
- Farel College, Kastanjelaan 50
- Aldi, Olmenlaan 14
- Talip's Shoarma, Olmenlaan 4
- Paperino, Olmenlaan 4
- Big Snack's, Shoarma, Olmenlaan 4
  
- Maxima School, Margriet van Comenstraat 4
- Gemini College, Reyerweg 249

Overwegende dat

- de partijen gemeenschappelijk verantwoordelijk zijn voor de kwaliteit van de directe school- cq. leefomgeving.
- de partijen een gezamenlijk belang hebben bij de bewustwording van jongeren m.b.t. de verantwoordelijkheid van school- cq. leefomgeving.

Komen de partijen het volgende overeen:

#### **Doelstelling**

Betrokken partijen leveren een actieve bijdrage aan een schonere school- cq. leefomgeving en daarmee het tegengaan van de zogenaamde snoeproutes\*. Daarnaast is het doelvergroting van het verantwoordelijkheidsgevoel bij met name de leerlingen school A en B, maar ook bij het schoolbestuur, de bewoners en winkeliers ten aanzien van zwerfafval in de school- cq. leefomgeving.

\*Definitie snoeproute: Een snoeproute is de route die een leerling aflegt van huis naar school en vice versa, inclusief de route naar de snackbar en supermarkt tijdens en na schooltijd. Het zijn de loop- en fietsroutes, maar ook de routes naar en van bus- en treinstation

#### **Projectduur en voortgang**

Het convenant zal worden afgesloten voor de duur van drie jaar met mogelijkheid tot verlenging. De partners stellen voor elk schooljaar gezamenlijk een maatregelenplan op voor de duur van een jaar en voeren die dat schooljaar uit. Twee keer per jaar wordt de stand van zaken besproken, waar nodig wordt bijgestuurd. Indien nodig moet tussentijds met de partners overleg worden gepleegd. Het initiatief hiertoe kan door beide partners worden genomen.

## **Taken en verantwoordelijkheden**

### **Gemeente**

- heeft de regierol in het project:
  - zorgt voor een goede afstemming tussen de werkzaamheden van alle betrokken partijen
  - draagt zorg voor communicatieactiviteiten, voortgangsrapportages en evaluaties
- levert indien nodig en in alle redelijkheid voorzieningen, zoals afvalknijpers en afvalbakken
- adviseert en instrueert omtrent het groenonderhoud
- doet een aanbod betreffende (educatieve) activiteiten die bijdragen aan het hierboven gestelde doel
- organiseert (buurt)schouwen en verwerkt de gegevens
- draagt zorg voor het reguliere veegonderhoud
- draagt zorg voor het adequaat ledigen van de afvalbakken in de school- cq. leefomgeving en winkelcentra
- draagt zorg voor de afvoer van het aangeboden zwerfafval

### **School**

- neemt actief deel aan de uitvoering van acties en overleg, waaronder de evaluatie
- spreekt leerlingen aan op hun gedrag
- handelt klachten over zwerfafval, veroorzaakt door leerlingen, zoveel mogelijk direct af met de indiener van de klacht
- draagt zorg voor het regelmatig schoonmaken van het schoolplein en de toegangen
- draagt zorg voor de legen van de afvalbakken op het schoolplein
- doet actief mee aan het aanbod educatieve activiteiten dat door de gemeente wordt georganiseerd
- meldt vroegtijdig kleine schades aan de verharding in de directe omgeving van het schoolplein ter voorkoming van erger

### **Bewonersvertegenwoordiging**

- onderhoud contact met de overige bewoners evt. met behulp van communicatiemiddelen van de gemeente
- is het eerste aanspreekpunt van de gemeente en school
- neemt deel aan de uitvoering van acties en overleg, waaronder de evaluatie
- neemt zoveel mogelijk deel aan de activiteiten die door de gemeente wordt georganiseerd om zwerfafval tegen te gaan
- draagt zorg voor het regelmatig schoonmaken van het gebied en het onderhouden van contacten met de gemeente hierover
- is alert op zwerfafval en verstoringen in het openbaar gebied

### **Winkeliers**

- dragen zorg voor het plaatsen van afvalbakken nabij de winkel en het schoonhouden van de directe omgeving: 25 meter van de gevel
- zijn kritisch op het verpakken van etens en snoepwaren (zo min mogelijk)
- nemen actief deel aan de uitvoering van acties en overleg, waaronder de evaluatie
- zijn alert op zwerfafval en verstoringen in het openbaar gebied

### **Inwerkingtreding**

Het convenant werkt per september 2012 in werking en geldt voor de looptijd van drie jaar.

## Ondertekening

Datum:

	Functie	Naam	Handtekening
Gemeente Ridderkerk, afdeling x			
Farel College, Kastanjelaan 50			
Aldi, Olmenlaan 14			
Talip's Shoarma, Olmenlaan 4			
Big Snack's, Olmenlaan 4			
Paperino, Olmenlaan 4			
Wat ook kan: buurtvereniging, vertegenwoordiging winkeliersvereniging, politie, ...			