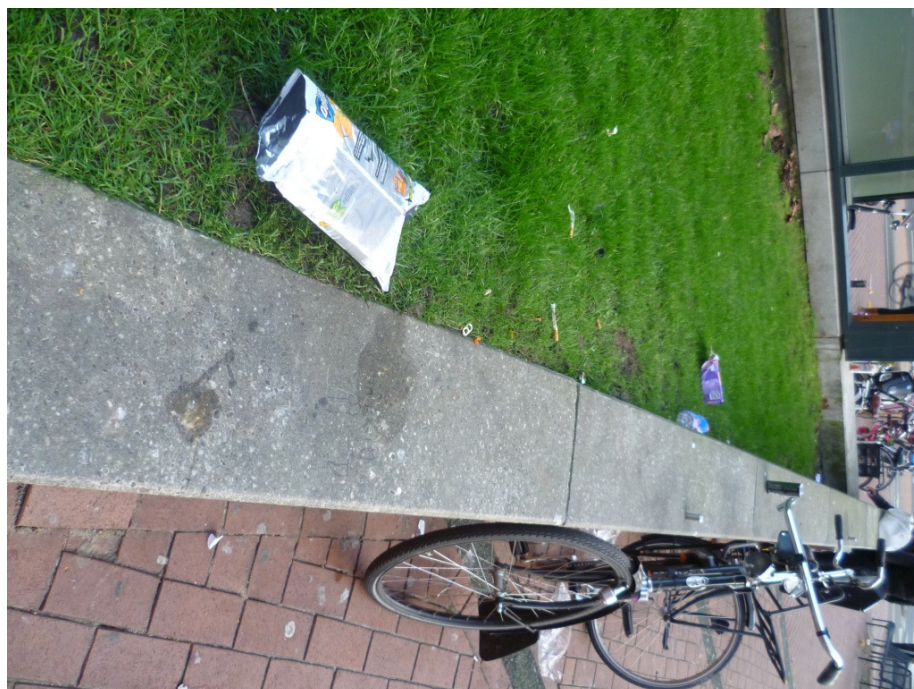


# Maatwerkplan zwerfafvalaanpak scholen

---

Gebiedstraject Gemeente Schoon- Agentschap NL



**Projectnummer :** P388-02

**Registratienummer:** 2012007

**Datum :** 18 januari 2012

**Status :** Definitief

## Inhoud

Inleiding - Het gebiedstraject zwerfafval in de gemeente Zeist .....	3
Hoofdstuk 1 Nulmeting.....	5
Hoofdstuk 2 Programma MAS .....	8
Hoofdstuk 3 Achtergrondinformatie en acties.....	10
3.1 LINTSTAGE CHRISTELIJK LYCEUM: SNOEPROUTE IN BEELD.....	10
3.2 LINTSTAGE Schoonoord: SNOEPROUTE IN BEELD .....	15
3.3 Algemene opmerkingen en acties lintstages.....	15
3.4 BLOKSTAGE 1 <sup>e</sup> klassen CLZ: PIMP and CLEAN.....	16
Hoofdstuk 4 Tot slot .....	18
Bijlage 1 Maatlatten schouw .....	20
Bijlage 2 Maatlatten leerlingen Nederland Schoon.....	21

# Inleiding - Het gebiedstraject zwerfafval in de gemeente Zeist

## Aanleiding

In het centrum van Zeist ligt op een aantal plekken bovengemiddeld veel zwerfafval. Dit geldt voor de Dorpsstraat, waar veel horeca en uitgaansgelegenheden zijn, en ook voor de omgeving van de Jumbo aan de Korte Steynlaan. Op beide plekken komen veel jongeren, die naar wordt aangenomen, het meeste afval veroorzaken. Voor de Dorpsstraat geldt dat het afval vooral in het weekend voor overlast zorgt. De Jumbo is startpunt van een zogenaamde 'snoeproute': een traject van en naar omliggende scholen in de buurt, waar veel jongeren gebruik van maken.

Voor beide locaties is in de gemeente Zeist een gebiedstraject gestart in het kader van het Implementatieprogramma GemeenteSchoon van AgentschapNL. Voorliggend maatwerkplan is voortgekomen uit het gebiedstraject voor de omgeving van de Jumbo.

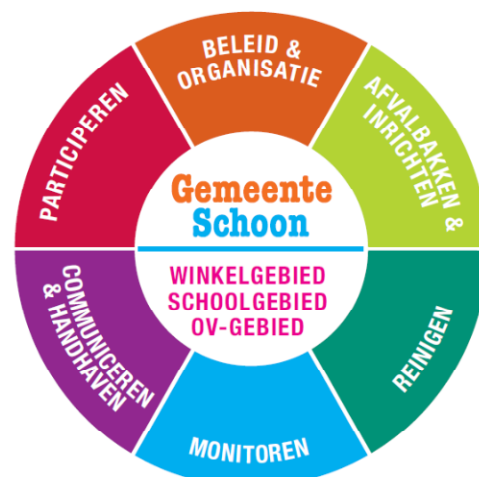
Een gebiedstraject biedt de kans om eens gedegen te kijken naar de zwerfafvalproblematiek, belanghebbende partijen bij elkaar te brengen en acties te benoemen om overlast van zwerfafval te bestrijden. Dit maatwerkplan zet kort uiteen hoe invulling is gegeven aan het gebiedstraject en bevat daarnaast vooral veel praktische beschrijvingen en acties die het gebiedstraject concreet vorm geven.

## Invulling van het gebiedstraject: focus op participatie door maatschappelijke stages

In de eerste helft van 2011 is in de omgeving van de Jumbo, en in samenwerking met de bedrijfsleider van de supermarkt, al een aantal maatregelen genomen om de hoeveelheid zwerfafval te reduceren. Zo is een aantal extra afvalbakken geplaatst en wordt ook extra ingezet op reiniging. Dit geldt bijvoorbeeld bij piekmomenten, zoals aan de start van het schooljaar en in het voorjaar bij mooi weer. Ook wordt met ingang van 2012 op een aantal scholen lessen verzorgd over zwerfafval en de achterliggende problematiek, in samenwerking met bureau HALT. De lessen zetten vooral in op preventie.

De initiatieven die tot nu toe zijn genomen zijn goed te plaatsen in bijgevoegd model. Dat gaat er vanuit dat er zes pijlers zijn waarop de aanpak van zwerfafval gebaseerd kan zijn:

1. Reinigen
2. Afvalbakken en inrichten
3. Communiceren en handhaven
4. Participeren



Figuur 1 Model aanpak zwerfafval

5. Beleid en organisatie
6. Monitoren

De maatregelen tot nu toe richten zich vooral op de eerste drie pijlers.

Voor het gebiedstraject is in samenspraak met de gemeente gekozen voor 'participeren' als invalshoek. Gekozen is om dit te doen in de vorm van maatschappelijke stages. De reden hiervoor is dat met participatietrajecten tot nu toe weinig ervaring is, terwijl het wel wordt gezien als belangrijke invalshoek om de jongeren zelf te benaderen. Daarbij gaat het er vooral om met een positieve insteek bezig te zijn met het onderwerp zwerfafval en zo het gedrag van jongeren te beïnvloeden. Garanties dat jongeren geen afval meer op straat gooien levert dat niet op, maar participatieprojecten vervullen wel een rol in het vergroten van de betrokkenheid bij de omgeving. Zo vult het gebiedstraject bestaande acties en initiatieven aan tot een heel palet van maatregelen, die uiteindelijk tot een schonere omgeving moeten leiden.

Bij het opzetten van het gebiedstraject is nadrukkelijk aansluiting gezocht bij scholen, om zo de jongeren te bereiken zonder de scholen te overvragen. Het onderwerp participeren is daarom nader uitgewerkt door ons te richten op maatschappelijke stages rond zwerfafval. Het idee daarbij is dat het mes zo aan twee kanten kan snijden. Alle leerlingen moeten gedurende hun schooltijd een maatschappelijke stage van tenminste 30 uur vervullen. De school kan zelf kiezen in welk schooljaar dat wordt gedaan en of leerlingen individueel of groepsgewijs te werk gaan. Scholen zoeken daarbij naar een goede manier om leerlingen te faciliteren, terwijl gemeenten het onderwerp zwerfafval onder de aandacht willen brengen. Zo kunnen deze uitgangspunten goed samen worden gebracht.

Door heel Nederland wordt steeds meer ervaring opgedaan met het doen van maatschappelijke stages rond het onderwerp zwerfafval.

## Drie onderdelen

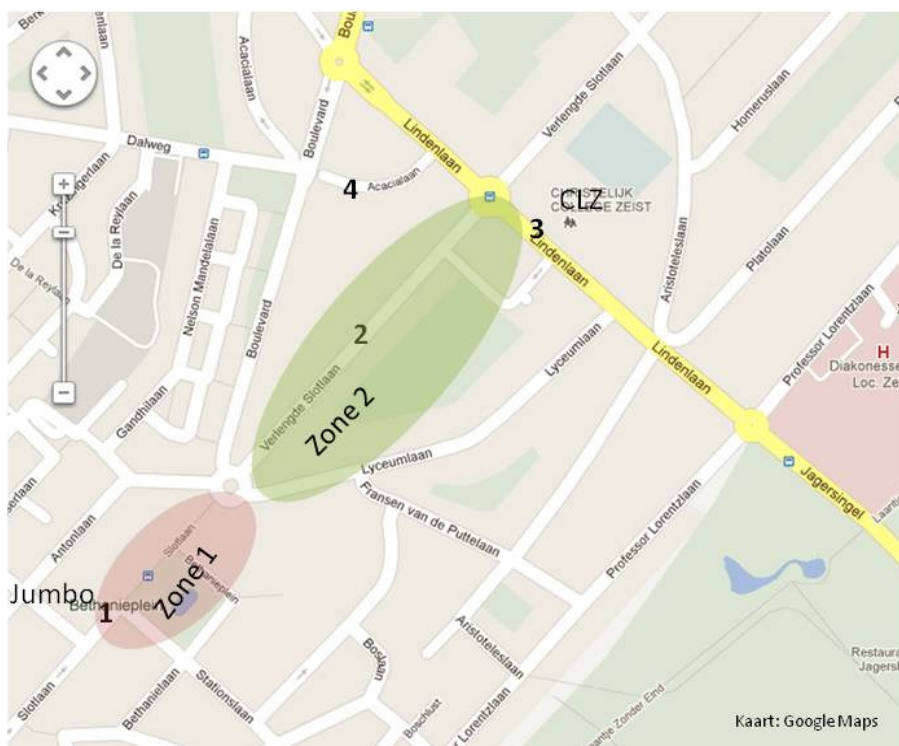
Het gebiedstraject bestond uit 3 onderdelen:

1. Een nulmeting in de omgeving van de Jumbo (hoofdstuk 1).
2. Een inventarisatie onder scholen en stage-instanties om draagvlak voor het idee van maatschappelijke rond het onderwerp zwerfafval te peilen. Daarbij zijn niet alleen de scholen in de omgeving van het centrum/de Jumbo betrokken, maar is het traject wat breder ingestoken (hoofdstuk 2).
3. Het maken van concrete afspraken als eerste stap om maatschappelijke stages rond zwerfafval te realiseren (hoofdstuk 3).

# Hoofdstuk 1 Nulmeting

Als onderdeel van het gebiedstraject heeft PLAN terra een schouw gehouden. Met de schouw is de huidige situatie goed in beeld gebracht, zodat hier als ijkpunt op terug te grijpen is. De schouw is verricht op dinsdagmiddag 17 januari rond 16 uur. Dat is gedaan door op vier willekeurig gekozen punten in het gebied (gepikt door PLAN terra) op een viertal maatlatten te schouwen: zwerfafval op verharding, zwerfafval in het groen, vullingsgraad afvalbakken en netheid afvalbakken. De maatlatten zijn conform de CROW-normen en als bijlage opgenomen. Daarbij is A een hoog niveau, B het middelste niveau, en C een laag niveau. De gemeente Zeist streeft voor het centrum een beeldkwaliteit A na. De schouwpunten zijn hieronder weergegeven.

**Kaart 1: schouwpunten en zones**



Onderstaande tabel vat de resultaten samen.

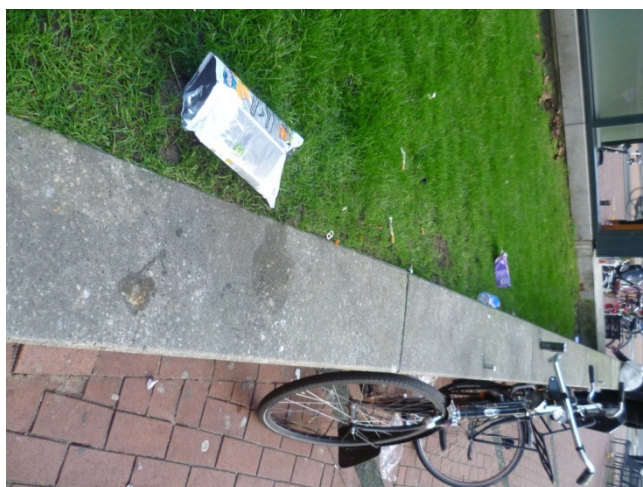
**Tabel 1: schouwresultaten 17-01-2012**

Schouwpunt	Zwerfafval op verharding	Zwerfafval in het groen	Vullingsgraad afvalbakken	Netheid afvalbakken
1	C	C	A	B
2	B	B	N.v.t.	N.v.t.
3	B	B	N.v.t.	N.v.t.
4	A	A	N.v.t.	N.v.t.



De schouwresultaten en het verder rondlopen in het gebied geven aanleiding om een indeling in 3 zones te maken. Zone 1 loopt van het voorplein van de Jumbo tot de Verlengde Slotlaan. Daar hoort ook het busstation en de groenstrook tegen de bebouwing bij. In deze zone oogt het erg rommelig en wordt niet hoger dan een C gescoord. Overal liggen blikjes, lege pakken zuiveldrank, chipszakken en verpakkingen van broodjes. Gedeeltelijk wordt het zwerfafval door jongeren veroorzaakt: zij staan en hangen volop rond de supermarkt, zitten op de bankjes en hangen op de muur aan de rand van de groenstrook, soms met een aardige verzameling leeg verpakkingsmateriaal om het groepje heen vergaard.

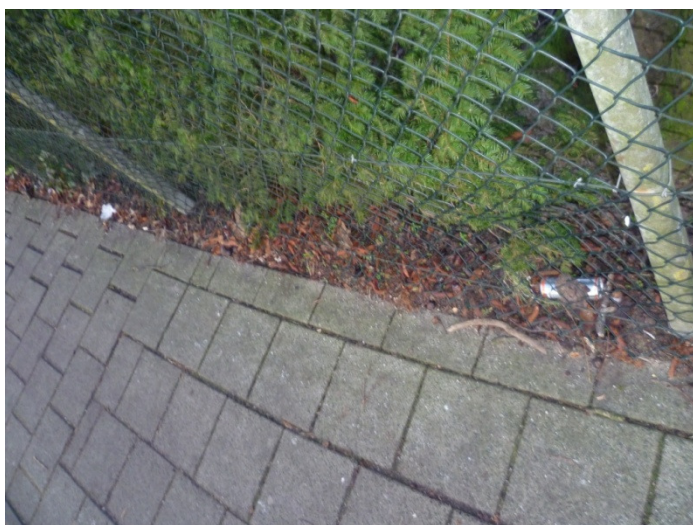
**Fotoserie 1: groepjes jongeren hangen voor de Jumbo en laten afval achter**



Daarnaast wordt een deel van het afval vermoedelijk veroorzaakt door overige passanten en mensen die gebruik maken van de bus. Op de dag dat de schouw plaatsvond, heeft kennelijk ook een promotie-actie o.i.d. van de Jumbo zelf plaats gevonden: er liggen veel resten van gele ballonnen en houdertjes om ze vast te houden.

De tweede zone loopt vanaf de rotonde aan het begin van de Verlengde Slotlaan tot aan het Christelijk Lyceum. De kwaliteit is er een goede B. Hier en daar liggen wel wat lege verpakkingen (vooral blikjes), maar de hoeveelheid afval is er zeker niet overheersend in het beeld. Af en toe ligt er ook wat zwerfafval in de tuinen van particulieren, dat er al een poosje ligt.

*Foto 2: Hier en daar ligt afval, soms in de tuin van particulieren*



De laatste zone (niet specifiek aangegeven op de kaart) ligt om de andere zones heen: net iets buiten de 'snoeproute' komt het beeld op een krappe A terecht. Dat geldt (voor deze dinsdag) voor de Slotlaan en ook voor woonstraten nabij het Christelijk Lyceum.

Nabij de Jumbo zijn voldoende afvalbakken, verder op in de route (vanaf de Verlengde Slotlaan) staan geen bakken. De bakken zaten geen van allen vol, voor de vulgraad geldt een A. De netheid van de bakken is voldoende: een B. 1 bak was stuk/ was niet goed gesloten.

Samengevat wordt het beoogde kwaliteitsniveau A op het moment van de schouw niet gehaald op de route van de Jumbo naar het Christelijk Lyceum. Daarbij is vooral de situatie nabij de Jumbo en het busstation zorgelijk. Hier is het rommelig en zorgt het zwerfafval voor een storend beeld.

# Hoofdstuk 2 Programma MAS

Als onderdeel van het gebiedstraject is een aantal scholen in Zeist benaderd om te peilen of er draagvlak is voor maatschappelijke stages rond zwerfafval. Verder is contact gezocht met VIA VIA, de vrijwilligersorganisatie van MeanderOmnium, die voor een aantal scholen de bemiddeling van maatschappelijke stages verzorgt.

Ook kent de gemeente Zeist een overleg 'jongerenoverlast centrum', waarbij diverse partijen, zoals supermarkten, scholen en politie aanwezig zijn. Als onderdeel van het gebiedstraject is ook onder deze groep gepeild of het idee van stages aan zou spreken.

Langs deze verschillende wegen werd duidelijk dat het Christelijk Lyceum Zeist (CLZ) en het Schoonoord (vmbo) interesse hebben in de stages. Het onderwerp zwerfafval is er onder de aandacht bij de directie, en ook de vorm om er in het kader van een stage mee bezig te zijn, sprak aan. Juist deze scholen liggen ook nabij de gebiedjes waar overlast van zwerfafval is, namelijk respectievelijk vlakbij de Jumbo en de Dorpsstraat.

Beide scholen werken al samen met VIA VIA. In overleg met Karla de Paauw, MAS-coördinator van deze organisatie, Rein Tuinstra van MeanderOmnium, betrokken bij het gebiedstraject van het wijkteam Zeist, en Bram Wispelweij, wijkcoördinator in het centrum, is een programma op maat samengesteld, om de maatschappelijke stages daadwerkelijk van de grond te krijgen.

Hierbij is gebruik gemaakt van een door PLAN terra ontwikkeld kaartspel, dat allerlei mogelijke invullingen van maatschappelijke stages rond zwerfafval ter tafel legt. Figuur 2 laat twee voorbeeldkaarten zien.

**Figuur 2: MAS kaartspel**



In samenspraak zijn de beste opties geselecteerd. Samengevat zijn de volgende stages opgezet:

- Leerlingen uit de 2<sup>e</sup> klas van het Christelijk Lyceum kunnen een lintstage doen, van in totaal 15 uur, uitgespreid over de periode eind januari- mei 2012. Hierbij tekenen ze de precieze snoeproute op, onderzoeken ze of er voldoende afvalbakken staan, geven ze een tot tweemaal een cijfer wat betreft netheid aan het traject en maken ze een fotoreportage



of filmpje waarin ze bewoners en medeleerlingen interviewen over het onderwerp. Ze richten zich hierbij op de route van de school naar de Jumbo.

- Leerlingen van de derde klassen van het Schoonoord krijgen de mogelijkheid een identieke stage te volgen, maar gaan aan de slag in de Dorpsstraten. Leerlingen van deze school kopen geregeld snacks in de nabijgelegen Albert Heijn.
- Twee eerste klassen van het vmbo van het CLZ doen een blokstage. De ene klas volgt in de ochtend een workshop afvalbak pimpen onder leiding van een graffitikunstenaar, en doet 's middags een opruimactie in de omgeving van de school. Voor de andere klas worden deze programmaonderdelen omgedraaid.



*Een lintstage is  
uitgesmeerd over een  
langere periode; een  
blokstage vindt in een  
aaneengesloten  
periode plaats*

Om deze stages werkelijk te realiseren is een aantal concrete acties afgesproken. Deze zijn ondergebracht in het volgende hoofdstuk.

# Hoofdstuk 3 Achtergrondinformatie en acties

Voor elk van de stages staan hieronder de verschillende onderdelen beschreven. Daarnaast is telkens een aantal acties aangegeven om de stage te faciliteren. De acties zijn toegekend aan de leden van het 'projectteam': Karla de Paauw, Rein Tuinstra, Bram Wispelweij en de nieuw aan te nemen jongerenwerker van MeanderOmnium.

## 3.1 LINTSTAGE CHRISTELIJK LYCEUM: SNOEPROUTE IN BEELD

De lintstage voor de leerlingen van het CLZ bestaat uit een aantal elkaar aanvullende onderdelen:

1. Het in kaart brengen van de snoeproute
2. Het geven van rapportcijfers
3. Het doen van een afvalbakkenonderzoek
4. Het maken van een filmpje of fotoreportage

Het totaalpakket is er op gericht om bij de leerlingen bewustzijn over het onderwerp zwerfafval te vergroten en de gemeente van aanvullende informatie te voorzien, gegoten in een voor leerlingen aantrekkelijk format. De onderdelen zijn hieronder apart beschreven, maar vormen bij elkaar de MAS.

### *Onderdeel 1: in kaart brengen van de snoeproute*

Algemene beschrijving	Veel gemeenten geven aan dat afval in de buurt van de school (bv op snoeproutes) aangepakt moet worden, maar kunnen nauwelijks aangeven in welke straten precies de overlast wordt ervaren. Jongeren kunnen als MAS de snoeproutes in kaart brengen. Doel: jongeren worden zo bewust van het probleem en gemeenten weten zo beter waar ze moeten beginnen.
Zeist	In Zeist is wel redelijk duidelijk hoe de snoeproute loopt, maar toch is het een leuk onderdeel van de stage, omdat leerlingen zo een eerste bewustwording rond het onderwerp kunnen krijgen. Waar leerlingen zeker een aanvullende rol in hebben is in het onderzoeken of het zwerfafval rond de Jumbo als 'snoeproute' geduid kan worden of dat er ook andere groepen zijn die zwerfafval veroorzaken. Verder kunnen ze rondvragen of groepjes leerlingen in de omgeving van de Jumbo op het Christelijk Lyceum zitten of van elders komen.
Rol leerlingen	De leerlingen ontvangen kaartmateriaal van de gemeente en tekenen hierop de routes die veel door leerlingen worden genomen zo goed mogelijk in. Daarbij moeten ze precies te werk gaan. Nemen alleen leerlingen van hogere klassen de route en lopen leerlingen van lagere klassen anders? Teken het in. Ook informatie over de tijden waarop de meeste leerlingen

	<p>gebruik maken van de route(s) is welkom; bijvoorbeeld onderweg van school naar huis en andersom, of juist in pauzes en tussenuren? Zijn er plekken waar leerlingen een stop maken, bijvoorbeeld bij bankjes, of springen er geen bijzondere plekken uit? Het kan ook handig zijn om een paar vragen op te stellen om zo aan de hand van antwoorden van voorbijgangers een beeld te krijgen.</p> <p>De leerlingen moeten de kaarten in het net verwerken en er een korte toelichting bijschrijven.</p>
Benodigheden	Kaartmateriaal Potloden en/of stiften
Tijdbesteding leerlingen	2 uur
Tips voor begeleiders	Maak de inventarisatie nog meer van deze tijd door bijvoorbeeld met Google Earth of een GPS- ontvanger te werken.
Ook gedaan in	De Gooi- en Vechtstreek: <a href="http://bit.ly/w9PBPa">http://bit.ly/w9PBPa</a> Eindhoven: <a href="http://bit.ly/AxaDmD">http://bit.ly/AxaDmD</a>

### Acties

Actie	Wie	Deadline
Aanleveren van kaartmateriaal aan Rein Tuinstra/ stagebegeleider MeanderOmnium	Bram	31-01-2012
Afspraak over het in ontvangst nemen van de resultaten/ kan in combinatie met de andere onderdelen	Bram en stagebegeleider	t.z.t.

### Onderdeel 2: het geven van rapportcijfers

Algemene beschrijving	<p>Leerlingen voeren periodiek een schouw uit op diverse plekken langs een snoeproute of in de wijk. Elke plek krijgt een rapportcijfer dat op een bord op die plek wordt neergezet. Er kan een minimumcijfer worden nagestreefd. Doel: communiceren over het onderwerp zwerfafval.</p>
Zeist	<p>Zeist maakt gebruik van een schouwmethode met beeldmaatlaten. In een wat aangepaste vorm kunnen leerlingen hiermee aan de slag. De resultaten kunnen worden omgezet in rapportcijfers. Die kunnen worden gecommuniceerd op borden, zodat er ook een signaal aan de buurt wordt gegeven dat er aandacht voor zwerfafval is.</p>
Rol leerlingen	<p>De leerlingen voeren na een instructie van de gemeente in het onderzoeksgebiedje (de snoeproute) een schouw uit. Ze prikken een aantal locaties en kijken daar hoe vuil het er is. Ze kunnen hier ook foto's of filmmateriaal maken voor de foto- of filmreportage.</p> <p>De schouw vindt tweemaal plaats: 1 keer aan het begin van de stage en 1 keer tegen het einde. De resultaten van de schouw verwerken ze in een verslag voor de gemeente.</p>

Benodigdheden	Borden Schouwmethode en instructie
Tijdbesteding leerlingen	2 keer 2 uur
Tips voor begeleiders	- Overleg met de gemeente waar de borden kunnen hangen en voor hoe lang; spreek af dat de leerlingen de borden na afloop van de stage verwijderen (of juist niet) - Denk niet te ingewikkeld over de borden. Bij een bouwmarkt is hardboard te halen wat te beplakken is met stickers voor het mooiste effect, maar gelamineerde vellen karton met punaises op een boom, doen ook hun werk.
Ook gedaan in	Soest: <a href="http://www.soest.nl/eCache/DEF/8/458.html">http://www.soest.nl/eCache/DEF/8/458.html</a> (samen met bewoners)

### Acties

Acties	Wie	Deadline
Klein budget voor vervaardigen van borden regelen (schatting €30)	Rein (waarschijnlijk wellicht mogelijk vanuit wijkserviceteam?)	31-01-2012
Schouwmethode van Cyber toegankelijk maken voor leerlingen; d.w.z. er een aantal relevante maatlatten uitpikken, en een korte instructie voor de jongeren schrijven/ of een mondelinge afspraak maken om de methode samen door te nemen. Mondelinge instructie is het leukst, en levert ook goed foto-/ filmmateriaal op. Eventueel kan ook gebruik gemaakt worden van de maatlatten in bijlage 2. Deze kaart is ook op te vragen bij Nederland Schoon.	Bram	31-01-2012, afspraak op initiatief van de leerlingen, evt. bemiddeld door de stagebegeleider
Zorgen voor een interview van de leerlingen tbv een nieuwsbrief, een stukje op de website of een lokale krant	Bram/ Rein	Wanneer van toepassing

### Onderdeel 3: Afvalbakkenonderzoek

Algemene beschrijving	Leerlingen kunnen een onderzoek doen naar afvalbakken in de buurt van de school. Hoeveel afvalbakken zijn er? Waar staan ze? Zijn ze vindbaar? Lopen de leerlingen er langs? Op grond van de bevindingen kunnen leerlingen suggesties doen voor het eventueel verplaatsen van de bakken. Doel: in beeld brengen of het aantal bakken voldoende is en de plaatsing ervan logisch is.
Zeist	Geen afwijkingen
Rol leerlingen	De leerlingen lopen de 'snoeproute' en geven op een kaart aan waar afvalbakken zijn. Voor dit onderdeel kunnen ze ook de mening vragen van medeleerlingen die langslopen.
Benodigdheden	Evt klein budget



Tijdbesteding leerlingen	1 uur
Tips voor begeleiders	<ul style="list-style-type: none"> <li>- Zet de leerlingen op het spoor een proefondervindelijk onderzoekje te doen: als ze een blikje cola en broodje o.i.d. kopen bij de Jumbo, en dan naar school lopen in een normaal tempo, waar ongeveer zijn de snacks dan op? Staat op dat punt een afvalbak of juist niet?</li> <li>- Regel eventueel in samenwerking met de gemeente (Bram als ingang) dat de leerlingen een keer meegaan op een ronde van de RMN, die de afvalbakken altijd legen.</li> </ul>
Ook gedaan in	Alphen aan den Rijn (geen link, eventuele informatie via PLAN terra)

### Afvalbakken nabij de Jumbo



### Acties

Actie	Wie	Deadline
Dit onderdeel staat of valt met de mogelijkheid inderdaad afvalbakken te verplaatsen. Uitzoeken of de beheerorganisatie/ RMN hier voor open staat	Bram	31-01-2012
Klein budget regelen (schatting maximaal €10 voor het proefondervindelijke onderzoek)	Rein (waarschijnlijk wellicht mogelijk vanuit wijkserviceteam?)	31-01-2012
Eventueel bemiddelen dat leerlingen een keer meelopen met een leegronde van de RMN (als extra)	Bram	Op verzoek

#### Onderdeel 4: Maak een fotoreportage of filmpje over zwerfafvalproblematiek

Algemene beschrijving	Laat leerlingen zelf een filmpje of fotoreportage over zwerfafval maken. Doel: diverse doelen denkbaar (zie hieronder).
Zeist	Er moet nog duidelijk worden ingevuld waar het filmpje over gaat. Voor de hand ligt om de snoeproute in beeld te brengen op verschillende tijdstippen, te laten zien waar de rommel vooral ligt en dat aan te vullen met een aantal interviewtjes met leerlingen en bewoners. Met als doel: voor de gemeente in beeld brengen wat de situatie is. Een andere optie is om vooral het proces in beeld te brengen: dus de leerlingen die aan het schouwen zijn en uitleggen wat ze doen, ze bezig zien de route in te tekenen, vertellen waarom het belangrijk is met het onderwerp zwerfafval bezig te zijn. Het kan ook een fictiefilmpje worden, waarin bijvoorbeeld zwerfafval tot leven komt. Het doel kan door de gemeente / het wijkteam worden bepaald: aan welk type filmpje hebben zij iets? Bij een fotoreportage zal het vooral gaan om het in beeld brengen van het vuil.
Rol leerlingen	Zelf draaien/ schieten van de materialen en een film/ reportage samenstellen; een expositie organiseren
Benodigdheden	Filmapparatuur Foto toestel Evt. klein budget voor afdrucken van enkele foto's en wissellijsten
Tijdbesteding leerlingen	8
Tips voor begeleiders	Besteed er tijd aan om met de leerlingen door te spreken wat het doel van het filmpje is en begeleid het maken van een klein scenario. Als een filmpje maken te ingewikkeld lijkt of te veel tijd lijkt te kosten, is een fotoreportage een goed alternatief. Bij voldoende kwaliteit is het leuk te zorgen voor een expositie, bijvoorbeeld in het gemeentehuis of de Peppel.
Ook gedaan in	Zuidlaren, Zernike College: <a href="http://www.youtube.com/watch?v=UdhFawueXM4&amp;feature=youtu.be">http://www.youtube.com/watch?v=UdhFawueXM4&amp;feature=youtu.be</a> En <a href="http://www.zernike.nl/site/web/?MOD=news&amp;ACT=show&amp;id=6906">http://www.zernike.nl/site/web/?MOD=news&amp;ACT=show&amp;id=6906</a> Allerlei video's: <a href="http://www.nederlandschoon.nl/zwerfafval/zwerfafval-videos">http://www.nederlandschoon.nl/zwerfafval/zwerfafval-videos</a>

#### Acties

Actie	Wie	Deadline
Doel van filmpje bepalen (zie hierboven)	Bram en Rein	31-01-2012
Eventueel klein budget regelen (schatting maximaal €60) voor een expositie. Alleen van toepassing indien gekozen wordt voor een fotoreportage, en er foto's afgedrukt moeten worden.	Rein (waarschijnlijk wellicht mogelijk vanuit wijkserviceteam?)	flexibel

## 3.2 LINTSTAGE Schoonoord: SNOEPROUTE IN BEELD

Voor de lintstage op het Schoonoord gelden identieke acties. Let op dat voor 2 stages dus ook 2 keer budget nodig is.

## 3.3 Algemene opmerkingen en acties lintstages

De specifieke beschrijvingen voor de verschillende stageonderdelen van de lintstages zijn aangevuld met een aantal overkoepelende en algemene opmerkingen en acties hieronder. De opmerkingen zijn vooral bedoeld voor de stagebegeleider.

- Organiseer bij aanvang van de stage een kennismakingsgesprek met de leerlingen; licht hierin de bedoeling en verwachtingen toe en geef ook aan wat je rol als begeleider is (en wat niet).
- Laat de leerlingen van heel de stage een (kort) verslag schrijven, waar de gemeente op terug kan grijpen.
- Zorg voor een 'presentatiemoment': laat de leerlingen bijvoorbeeld hun resultaten presenteren op een overleg van het wijkteam, of organiseer een mini-expositie in de Peppel (zie onderdeel 4; zeker een fotoreportage of filmpje lenen zich hiervoor)

### Algemene acties

Actie	Wie	Deadline
Plaatsen van de stages op de website stagerage.nl	PLAN terra levert tekst hiervoor aan, Karla plaatst de tekst	Al gebeurd
Regelen van stagebegeleider bij MeanderOmnium. NB Er is / wordt bij MO een nieuwe medewerker aangenomen, bij wiens takenpakket deze taak goed past. Deze medewerker start in januari/ februari 2012.	Rein	31-01-2012
Onder de diverse onderdelen is al genoemd dat soms een klein budget handig is. Kan worden opgevat als 1 algemene actie.	Rein (in overleg met wijkteam)	31-01-2012

### 3.4 BLOKSTAGE 1<sup>e</sup> klassen CLZ: PIMP and CLEAN

Voor de blokstage geldt dat twee eerste klassen hetzelfde programma volgen, waarbij de ene klas 's morgens deel 1 volgt en 's middags deel 2, en vice versa. Uitgangspunt bij deze stage is dat wordt aangesloten bij de mogelijkheden en organisatie van NL doet/ de Landelijke Opschoondag.

#### Dagdeel 1

Algemene beschrijving	De leerlingen gaan in groepen van vier afval verzamelen in de omgeving van de school. Doel: een bijdrage leveren aan een schone schoolomgeving.
Rol leerlingen	Zwerfafval verwijderen
Benodigheden	Knijpers, hesjes, ringen met vuilniszakken
Tijdbesteding leerlingen	2- 2,5 uur Les in de klas 1 –1,5 uur
Tips voor begeleiders	<ul style="list-style-type: none"><li>• Begin met een uur in de klas, waarin aandacht wordt besteed aan het onderwerp zwerfafval. Zo wordt een actie gecombineerd met het werken aan bewustwording. Voor dit onderdeel kunnen de werkbladen van <a href="http://www.zwerfafvalmooiniet.nl">www.zwerfafvalmooiniet.nl</a> worden gebruikt, die vanaf deze site via slechts de verzendkosten te bestellen zijn.</li><li>• Verdeel de buurten waar 's morgens wordt schoongemaakt en 's middags</li><li>• Sluit qua organisatie aan bij NLdoet (16-17 maart) of de Landelijke Opschoondag (10 maart)</li></ul>
Ook gedaan in	Deze actie kan worden gezien als een variant op de Landelijke Opschoondag; hier is in Zeist al ervaring mee.

#### Dagdeel 2

Algemene beschrijving	De leerlingen krijgen onder begeleiding van een kunstenaar een workshop graffiti aangeboden. Nadat de grondbeginselen zijn bijgebracht, gaan ze een afvalbak pimpen. Doel: op een aansprekende manier bezig zijn met het onderwerp zwerfafval.
Rol leerlingen	Eigen ontwerp maken, zelf aan de slag
Benodigheden	Tenminste 1 afvalbak, liefst meer Graffitimaterialen
Tijdbesteding leerlingen	3- 4 uur
Tips voor begeleiders	Breng eventueel tussen de klassen een wedstrijdelement aan: welke klas of leerling maakt het mooiste ontwerp voor de afvalbak en welke klas verzamelt het meeste zwerfvuil? Die klas wint een slagroomtaart of een andere grappige prijs.
Ook gedaan in	Amersfoort: <a href="http://www.amersfoort.nl/smartsite.shtml?id=203669">http://www.amersfoort.nl/smartsite.shtml?id=203669</a> Heel veel andere scholen, bijvoorbeeld Uithoorn, Leeuwarden, zie blad GemeenteSchoon september 2011.



## Acties

Actie	Wie	Deadline
Budget regelen voor de workshop en evt. NederlandSchoonbakken; in eerste instantie via NLdoet, indien geen resultaat, wellicht via wijkteam?	Karla Rein	30-01-2012
Regelen van voldoende hesjes, knijpers, ringen en afvalzakken/ kan door de klassen aan te melden via de weg van de Landelijke Opschoondag	Karla	15-02-2012
Regelen van graffitikunstenaar	Rein	15-02-2012
Regelen van oude afvalbakken, minstens 2	Bram	15-02-2012
Regelen van aanvullende NederlandSchoonbakken	Karla	15-02-2012
Uitzoeken of de bakken ergens op de snoeproute mogen staan/ desnoods tijdelijk; Indien dit niet kan: school vragen of bakken op schoolplein kunnen komen te staan of Jumbo vragen in de winkel	Bram Karla	15-02-2012
Regelen van docent die les over zwerfafval geeft/ of zelf doen. Materialen opvragen via <a href="http://www.zwerfafvalmooiniet.nl">www.zwerfafvalmooiniet.nl</a>	Karla	15-02-2012



*Workshop graffiti spuiten in Leeuwarden* ([www.3xaplust.nl](http://www.3xaplust.nl))

# Hoofdstuk 4 Tot slot

Wordt het met het opzetten van de maatschappelijke stages nu structureel schoner op de snoeproute nabij de Jumbo aan de Steynstraat in Zeist? Een criticus zal ontkennend antwoorden. Toch geloven we dat met het opzetten van een MAS wel degelijk een verschil gemaakt kan worden. De jongeren die er mee worden bereikt, zullen (hopelijk) anders tegen het veroorzaken van zwerfafval aankijken, vertellen over de stage aan medeleerlingen, en het filmpje of de fotoreportage kan ook weer andere leerlingen bereiken.

Bovendien moet deze manier worden gezien als vernieuwende invalshoek om met zwerfafval bezig te zijn voor de gemeente Zeist, waarbij de doelgroep wordt betrokken bij het probleem op een positieve manier. Indien de ervaringen positief zijn, kan het aantal stages volgend jaar uitgebreid worden en kan bekeken worden of nog andere stagevormen denkbaar zijn. Ook kan de formule gekopieerd worden naar andere scholen. Positieve pers voor de ene school, trekt soms andere scholen over de streep om ook bij te dragen en mee te doen.

We doen tot slot nog een aantal aanbevelingen.

## *Aanbevelingen*

1. We bevelen aan om als vervolg op de bijeenkomst die PLAN terra in december 2011 leidde in februari 2012 als projectgroep nog eens bij elkaar te komen om de taakverdeling te bevestigen, het doel voor het filmpje/ de reportage te bepalen en praktische zaken te bespreken, zoals het vrijmaken van een klein budget. Bepraat ook op welke momenten eventueel pers wordt uitgenodigd en wie hier goede contacten voor heeft.
2. Plan aan het einde van het schooljaar een evaluatie van de stages in. Daar moet minimaal de projectgroep bij aanwezig zijn, maar liefst ook de betrokken scholen, en één of twee van de leerlingen die deel hebben genomen. Leveren de stages positieve ervaringen op, dan is dat ook weer een aanleiding om verdere samenwerking uit te bouwen. PLAN terra neemt het initiatief om deze bijeenkomst te houden, maar zal zelf niet aanwezig zijn op het overleg. Onder de projectgroep scharen we Bram Wispelweij, Rein Tuinstra, Karla de Pauw en de nog te benoemen stagebegeleider/jongerenwerker van MeanderOmnium.
3. De maatschappelijke stages zijn zo goed mogelijk op maat samengesteld voor de klassen, leerlingen en scholen die nu meedoen. Er zijn ook nog andere ideeën, die in de actorenbijeenkomst positief werden ontvangen: vooral het verbinden van het onderwerp zwerfafval aan een cultuurproject, waarbij monumenten en de omgeving ervan o.a. worden schoongemaakt, zouden andere scholen in Zeist aan kunnen spreken (bv. omgeving Dieptetuin). Spreek zo elke school aan op z'n eigen profiel.

4. Breng verslag uit van de opzet van de maatschappelijke stages in het volgende 'overleg jongerenoverlast'. Dit is een goede manier om concreet te laten zien wat gebeurt en een platform om andere scholen te bereiken (bijvoorbeeld De Brul, Jordan, SVS).

We hopen dat de maatschappelijke stages een opmaat zullen zijn naar de verder aanpak van zwerfvuil in de omgeving van de Steynlaan, maar ook rond overige scholen in Zeist!

# Bijlage 1 Maatlatten schouw

A (hoog)

B(basis)

C(laag)

Zwerfafval op verharding



Zwerfafval in groen



Vullingsgraad afvalbakken



Netheid afvalbakken





