



## Aanpak bijplaatsingen bij afvalcontainers



Delft, december 2021

## Inhoud

<b>Inleiding.....</b>	<b>3</b>
<b>1. Huidige situatie.....</b>	<b>3</b>
Oorzaken van bijplaatsingen .....	4
Hotspots .....	4
Huidige aanpak.....	5
<b>2. Oplossingsrichtingen en maatregelen.....</b>	<b>6</b>
Basis op orde .....	6
Communicatie en voorlichting .....	7
Participatie .....	8
Handhaving.....	9
Maatwerk: interventieplan per hotspot.....	10
<b>3. Pilot containertuintjes .....</b>	<b>11</b>
Inleiding.....	11
Bevindingen.....	11
Advies .....	12

## Inleiding

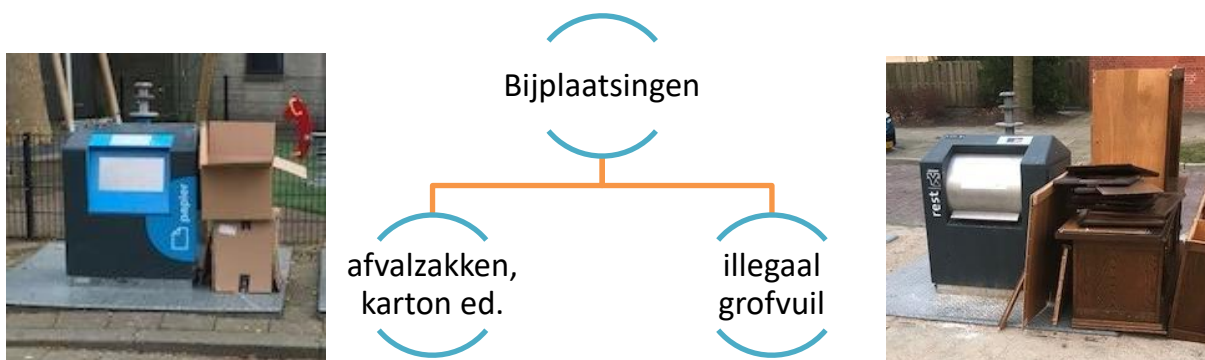
Afvalzakken, kartonnen dozen, meubelstukken en ander soort afval naast ondergrondse containers. Het is op diverse plekken in Delft een structureel probleem. Het doet afbreuk aan het straatbeeld en de leefbaarheid van de buurt en kan ongedierte en extra vuil aantrekken. Deze notitie betreft een aanpak voor de komende jaren om bijplaatsingen van afval bij containerlocaties op straat te verminderen.

In de motie 'Aanpak minder bijplaatsingen afval'<sup>1</sup> draagt de gemeenteraad het college op om maatregelen voor te leggen die bijplaatsingen van afval in Delft moeten terugdringen. De geformuleerde doelstellingen in de motie zijn als volgt:

1. Aanpak om afval naast containers op de hotspots aan te pakken, rekening houdend met specifieke kenmerken van de buurt en met aandacht voor communicatie, handhaving en het betrekken van buurtbewoners;
2. Op twee hotspots in twee verschillende wijken een experiment starten met een containertuintje rondom een container en de resultaten te monitoren.

In deze notitie wordt invulling gegeven aan deze doelstellingen. De opbouw is als volgt: allereerst wordt ingegaan op de huidige situatie (probleemschets en huidige maatregelen) (H1). Daarna worden oplossingsrichtingen benoemd. Dit betreft een mix van instrumenten vertaald naar concrete (preventieve) maatregelen (H2). Tot slot wordt ingegaan op de pilot met de containertuintjes (H3).

In deze aanpak is ook aandacht voor onaangemeld grof huishoudelijk afval (hierna: illegaal grofvuil) bij containerlocaties. In onderstaande illustratie is de relatie weergegeven. Bijplaatsingen betreft vaak zakken of karton dat thuishoort in de container, maar niet in de container is gedeponeerd (ongeacht de reden). Illegaal grofvuil, geplaatst bij een container, is ook een vorm van bijplaatsing.



<sup>1</sup> De motie volgde op de behandeling van de 'afdoening motie 26 en toezegging 19-22 Evaluatie 'Grip op Grondstoffen'. De motie werd aangenomen in de vergadering van de gemeenteraad op 1 oktober 2020.

# 1. Huidige situatie

Bij bijplaatsingen gaat het vaak om afvalzakken, maar ook regelmatig om diverse soorten grofvuil, die (net) niet in de container passen<sup>2</sup>. Dit grofvuil wordt niet aangemeld en 'illegaal' naast de container achtergelaten. Bij meldingen illegaal grofvuil kan ook sprake zijn van aangemeld grofvuil, dat op afspraak is aangeboden en dus buiten mag staan. Dit onderscheid is qua melding niet te maken<sup>3</sup>.

## Oorzaken van bijplaatsingen

Bijplaatsingen zijn niet exclusief toe te rekenen aan een volle container. Op basis van ervaringen en studies zijn de volgende redenen aan te wijzen waarom mensen afval naast een container plaatsen:

- De container is vol (container is niet op tijd geleegd);
- De container is verstopt, omdat geprobeerd is te grote voorwerpen in de container te deponeren;
- Vuil trekt meer vuil aan: als iemand afval naast een container plaats (ook als deze niet vol of verstopt is), dan wordt de drempel voor anderen verlaagd om er ook afval bij te plaatsen;
- Gebrek aan kennis: men kent de aanbiedregels niet en weet niet waar men afval moet laten als het niet in de container past, of men denkt dat het is toegestaan afval bij de container te zetten;
- Bewust asociaal gedrag: men moet/wil het afval op dat moment kwijt (gemakzucht);
- Onbewust gedrag doordat bijplaatsen de sociale norm is in de buurt waar de container staat. Meer hierover in onderstaand tekstkader;
- 'Afvaltoerisme': een containerlocatie die veelvuldig wordt gebruikt door ondernemers/bewoners van buiten de wijk. Vaak gaat het om locaties langs doorgaande wegen en is de bijplaatsing het gevolg van een aantal van bovenstaande factoren. Een bekend voorbeeld is Hugo de Grootplein.

**Sociale norm** - Een container waar veel wordt bijgeplaatst faciliteert sociaal bewijs. Het foutieve gedrag (bijplaatsen) wordt gebruikt als sociaal bewijs (de norm) waardoor men nog meer afval bijplaatst. Eén stuk afval leidt nog niet direct tot het bijplaatsen van meer afval, want één stuk afval in een verder schone omgeving activeert de norm 'schoon' bij mensen. Ligt er meer afval, dan wordt de norm 'vies maken mag' geactiveerd. De sociale norm heeft kortom veel invloed op ons gedrag. Ook de fysieke uitstraling van de omgeving en sociaal toezicht beïnvloedt ons het gedrag. Een container in het zicht van woningen en in een schone omgeving leidt minder snel tot foutief gedrag.

Voor illegale dump van grofvuil is in mindere mate sprake van onbewust gedrag. Wel geldt voor illegale dump de redenering dat bewoners mogelijk denken dat het is toegestaan grofvuil bij een ondergrondse container te plaatsen.

## Hotspots

De beeldkwaliteit, ofwel de normen voor de hoeveelheid afval op straat, wordt in heel Delft gehaald. Dit wordt onafhankelijk gemonitord. De normen zijn vastgesteld door de gemeenteraad. Het geeft aan welke hoeveelheid afval als acceptabel wordt gezien. Voor het aspect schoon in algemene zin geldt in Delft een kwaliteitsniveau B en C voor respectievelijk de binnenstad en de rest van Delft. Voor bijgeplaatst afval gelden dezelfde normen. De meetlat voor bijgeplaatst afval is op de volgende pagina weergegeven (bron: CROW). Kwaliteit B is acceptabel, een lagere kwaliteit dient te worden voorkomen. Dit omdat enkele stuks bijgeplaatst afval vaak meer vuil doet volgen.

Ondanks het behalen van de gewenste kwaliteit zijn er grote verschillen: er zijn containerlocaties waar vrijwel nooit (grof)vuil wordt bijgeplaatst, en er zijn locaties waar dit dagelijks gebeurt. Plekken waar meerdere keren per week sprake is van bijplaatsingen (en eventueel illegaal grofvuil) noemen we 'hotspots'. In totaal zijn er circa 100 hotspots. Deze krijgen meer dan gemiddeld aandacht.

<sup>2</sup> Grofvuil dat past in de trommel van een ondergrondse restafvalcontainer mag hierin worden gedeponeerd.

<sup>3</sup> Voor Handhaving is dit onderscheid wel duidelijk. Zij ontvangt van Avalex de lijsten aangemeld grofvuil.

A+	A	B	C	D
				
Er ligt geen afval in de omgeving van de container.	Er ligt weinig afval in de omgeving van de container.	Er ligt in beperkte mate afval in de omgeving van de container.	Er ligt redelijk veel afval in de omgeving van de container.	Er ligt veel afval in de omgeving van de container.
bijgeplaatst afval 0 stuks	bijgeplaatst afval $\leq 1$ stuk	bijgeplaatst afval $\leq 3$ stuks	bijgeplaatst afval $\leq 5$ stuks	bijgeplaatst afval > 5 stuks

Meetinstructie: Bijgeplaatst afval

## Huidige aanpak

De gemeente Delft werkt nauw samen met Avalex en aannemers om volle containers en bijgeplaatst afval (zakken en grofvuil) te voorkomen. Dit wordt onder meer bereikt door:

- Hotspotroute: circa 100 locaties krijgen extra aandacht. Avalex rijdt de hotspots één tot vijf keer per week langs om afval (zakken en grofvuil) naast de containers direct op te ruimen. De lijst met hotspots is dynamisch. Ook de frequentie is op basis van noodzaak/behoefte aan te passen;
- Schoon houdt schoon: de gemeente Delft zet bij alle containerlocaties structureel in op zwerfvuil opruimen, 'klein spul' meenemen en het schoonhouden van de inwerpopeningen. De frequentie wordt bepaald op behoefte (mede op basis van meldingen).
- Alle containers (ondergronds en bovengronds) zijn voorzien van vulgraadsensoren. Avalex rijdt inmiddels alle afvalfracties op vulgraad. De vulgraad bepaalt dus de route van de vuilniswagen en doet de kans op volle containers verkleinen.
- Avalex neemt bij het legen van een container het eventueel bijgeplaatst afval van diezelfde fractie mee. Gaat het om afval van een andere fractie dan wordt dit nagereden met een ander voertuig dezelfde dag, dan wel binnen 24uur.
- Avalex rijdt meerdere routes per week om meldingen illegaal grofvuil na te rijden. Het kan ook gaan om illegaal grofvuil bij containerlocaties.
- Bij het snel verwijderen van bijgeplaatst afval speelt het dilemma dat dit een positief effect heeft op de kwaliteit van de buitenruimte, maar dat ook slecht gedrag wordt beloond. Er kan zelfs bij de overtreders de indruk ontstaan dat zij geen overtreding begaan. Naar behoefte wordt daarom handhaving ingezet om te surveilleren en te monitoren (ook in de avonden en weekenden).

## 2. Oplossingsrichtingen en maatregelen

In dit hoofdstuk presenteren we maatregelen om bijplaatsingen en illegaal grofvuil terug te dringen. We reiken een mix van instrumenten aan met ruimte voor maatwerk, want een uniforme aanpak bestaat niet. De problematiek per wijk, per buurt en zelfs per hotspot kan erg verschillen als gevolg van locatie-specifieke factoren en sociale kenmerken. We gaan uit van een structurele aanpak voor de komende jaren, omdat het in de basis draait om gedragsbeïnvloeding en dit vergt een lange adem. De volgorde waarop maatregelen worden ingezet is ook van belang. Dit begint met ‘de basis op orde is’. Daarna gaat de aandacht naar communicatie, participatie en handhaving. Instrumenten die zich inzetten op de gedragscomponent.

Hieronder worden instrumenten behandeld en vertaald naar concrete maatregelen. De maatregelen dienen als input voor het waar nodig opstellen van een interventieplan voor specifieke hotspots.

### Basis op orde

We zorgen dat de voorzieningen, de reiniging en samenwerking tussen partijen op orde zijn. We zorgen voor een schone en nette omgeving van de containerlocaties om gewenst gedrag te stimuleren. Als de buurt vrij is van onkruid of graffiti, de stoep heel en alle andere voorzieningen netjes, zal men minder snel geneigd zijn om ongewenst gedrag te vertonen. Ook zorgen we voor de data op orde. ‘Meten is weten’, dus er wordt periodiek gemonitord, geanalyseerd en geëvalueerd.

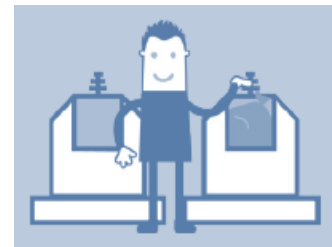


Aspect	Toelichting
Voorzieningen op orde	<ul style="list-style-type: none"> <li>• Toegankelijke voorzieningen: containerparken zijn duidelijk herkenbaar en toegankelijk (ook voor minder validen met rollator/scootmobiel).</li> <li>• Functionele voorzieningen: containers zijn te gebruiken, geen sprake van klemmend afval of kapotte trommels ed.</li> <li>• Schone voorzieningen: containers en directe omgeving zijn schoon en nodigen uit om gebruikt te worden.</li> </ul>
Uitvoering op orde	<ul style="list-style-type: none"> <li>• Duidelijke primaire taak afvalinzameling:               <ul style="list-style-type: none"> <li>○ Tijdig legen van containers (Avalex);</li> <li>○ Verwijderen bijgeplaatst afval (Avalex);</li> <li>○ Preventieve schone containerlocaties (aannemers).</li> </ul> </li> <li>• Korte lijnen tussen Avalex, gemeente, woningcorporaties en aannemers. Afspraken tussen Avalex en gemeente (DVO) zijn ook voor partners helder.</li> <li>• Deze partners streven hetzelfde doel na, hebben dezelfde aanpak voor ogen en werken daarvoor samen. Dit wordt benadrukt in regulier overleg.</li> </ul>
Omgeving op orde	<ul style="list-style-type: none"> <li>• De openbare ruimte schoonhouden op basis van de vastgestelde normen voor (zwerf)afval (beeldgericht reinigen).</li> <li>• Op een hotspot tijdelijke een hogere beeldkwaliteit nastreven dan de norm (op basis van problematiek, dus zo lang als nodig). Een hotspot kan schoon zijn en de lediging op orde, maar als 25 stuks zwerfafval zijn te accepteren (beeldkwaliteit C) dan is de norm “vuil trekt vuil aan” snel gezet. De aannemer krijgt de opdracht de hogere beeldkwaliteit te realiseren.</li> <li>• Bij de top 10 hotspots inventariseren welke aspecten de leefbaarheid negatief beïnvloeden. Inventarisatie via een rondgang (gemeente, Avalex, corporaties en belangenverenigingen).</li> <li>• Benoemen en uitvoeren van acties. Zoals het opknappen van groenvak bij schade en het aanspreken van supermarkten bij structureel overlast van winkelwagens in de openbare ruimte.</li> </ul>

Data op orde	<ul style="list-style-type: none"> <li>• Hotspotlijst wordt maandelijks geactualiseerd en periodiek besproken in een overleg tussen gemeente en Avalex.</li> <li>• Optimaliseren van de administratie van de aannemers: welke locaties blijven gemiddeld schoon en vragen om minder inzet, en andersom: welke verdienen juist meer aandacht. De inzet van de aannemers wordt dus bepaald op basis van een goed actueel zicht op de situatie buiten.</li> <li>• Meldingen bijplaatsingen, volle containers en illegaal grofvuil per kwartaal analyseren. Koppelen aan acties als de meldingen stijgen.</li> <li>• Meldingen over de kaarten van de beeldkwaliteit-monitoring leggen. Hieruit is af te leiden of buurten structureel meer vervuiling laten zien.</li> <li>• Maandelijkse steekproefsgewijze meting en rapportage van de hotspots. De kosten zijn ca. €12.500. Het is nader te bepalen hoe dit is te bekostigen.</li> <li>• Lijst grofvuilafspraken Avalex per kwartaal analyseren.</li> <li>• Reguliere monitoring (op basis van beeldkwaliteit) benutten als input voor hotspots. Via regulier overleg gemeente.</li> </ul>
--------------	--

### Communicatie en voorlichting

De inhoud moet eenduidig zijn, maar per doelgroep is communicatie maatwerk. Er zijn diverse communicatiemiddelen en -kanalen in te zetten. De hamvraag is: *‘Waarom wordt er afval bijgeplaatst?’ Zijn de aanbiedregels voldoende helder? Zijn de voorzieningen op orde? Spelen andere factoren een rol?* Een bewonersenquête of gesprekken met complexbeheerders kan helpen te weten wat bewoners beweegt. Het initiatief kan bij zowel de gemeente als een woningcorporatie liggen.



Aspect	Toelichting
Aanbiedregels	<ul style="list-style-type: none"> <li>• Aanbiedregels dienen eenduidig te zijn.</li> <li>• Alle ondergrondse containers zijn voorzien van een sticker. Bij beschadiging of verkleuring wordt een nieuwe sticker aangebracht. Dit wordt gecheckt tijdens de jaarlijkse inspectie van containers.</li> <li>• Rondom de probleemlocaties/hotspots worden bewoners via een huis-aan-huisflyer geïnformeerd over de aanbiedregels. Informatiestands bij complexen waar veel bijplaatsingen/dumping zijn.</li> </ul>
Doelgroep:	<ul style="list-style-type: none"> <li>• Laaggeletterdheid: zo min mogelijk woorden, zo veel mogelijk plaatjes.</li> <li>• Beperkte of geen beheersing Nederlandse taal: Nederlandse taal is de voertaal, aanvullen met Engelse vertaling en plaatjes.</li> </ul>
Middelen en kanalen	<ul style="list-style-type: none"> <li>• Bewonersbrief afgestemd op de doelgroep.</li> <li>• Visueel: flyers, posters.</li> <li>• Benutten (prik)borden bij complexen.</li> <li>• Benutten social media</li> <li>• Plaatsen artikelen in Stadskrant (bewoners aan het woord).</li> <li>• Nieuwsbrieven van woningcorporaties, Papaver, ed.</li> </ul>
Experimenten	<ul style="list-style-type: none"> <li>• Kanalen gemeente en Avalex intensiveren voor opdoen van kennis.</li> <li>• Gronduitingen (schilderingen) op verharding over aanbiedregels.</li> <li>• Pimpen van containers, zoals het aanbrenge van een omslag met een historische foto (als toegepast op afvalbakken in de binnenstad).</li> <li>• Beeldkwaliteitsnorm bij hotspots ophogen naar B en effect monitoren. Dit is met succes eerder gedaan voor de Sportring<sup>4</sup>. De bekostiging van</li> </ul>

<sup>4</sup> In Delft Noord rond de sportring was erg veel last van zwerfafval. In samenwerking met McDonalds en NederlandSchoon zijn er voorzieningen geplaatst, communicatie aangescherpt en het beeldkwaliteitsniveau verhoogd van C naar B. Er is een voor- en effectmeting uitgevoerd en de resultaten waren positief.

	<p>deze actie dient nader te worden bepaald. De inzet van de aannemer dient te worden geoptimaliseerd om een schonere omgeving te borgen.</p> <ul style="list-style-type: none"> <li>• Containertuintjes (hier is reeds mee geëxperimenteerd, zie H3).</li> <li>• Verkenning papiercontainers met een brede opening voor karton.</li> </ul>
Afvalcoaches/ promotieteams	Inzet afvalcoaches en/of promotieteams om bewoners te bewegen hun (grof) huishoudelijk afval op de juiste manier aan te bieden.
Woningcorporaties	<p>Ook de woningcorporaties zijn verantwoordelijk voor goede communicatie. De invulling dient in periodieke overlegvormen tussen woningcorporaties en gemeente te worden behandeld. Blijvend aandacht gaat naar:</p> <ul style="list-style-type: none"> <li>• Bij nieuwe bewoners: aanbodregels zijn helder via de website en de informatie in welkomstmap;</li> <li>• Bij nieuwe bewoner(s) aangeven dat de Avalex-pas aangevraagd kan worden en dat grofvuil gratis naar milieustraat kan worden gebracht;</li> <li>• Bij verhuizingen/ huuropzegging: aandacht voor (grof)afval van bewoner;</li> <li>• Convenantplekken (aanbiedplekken grofvuil) bij complexen dienen beter te worden afgebakend, zoals met 'green graffiti' op de bestrating;</li> <li>• Plaatsen van tijdelijke containers bij herontwikkeling/oplevering.</li> </ul>
Campagne-acties	<p>Bewustzijns campagne. Dit kan een mix zijn van onderstaande voorstellen:</p> <ul style="list-style-type: none"> <li>• Praktijk in beeld: bewoners en vuilophalers aan het woord met een publicatie in de Stadskrant en via Instagram/Facebook. Zie ter inspiratie: <a href="http://www.netzoalsthuis.nl">www.netzoalsthuis.nl</a>. De bekostiging dient nader te worden bepaald;</li> <li>• Feiten/weetjes en tips communiceren, zoals bijgeplaatst afval duiden in kilo's per week en tips over voorkomen van afval;</li> <li>• Bijplaatsing dozen en karton: twee keer per jaar aandacht voor 'Plet je pakketje'. Aandacht via social media, zoals een content op Instagram;</li> <li>• PMD- en GFT-campagne: informatieve campagne om bewoners duidelijk te maken wat wel en wat niet thuishoort in de PMD- en GFT-container. Gebruik maken van de content van eerdere Avalex campagnes;</li> <li>• Grof Huishoudelijk afval: als het past in een ondergrondse container dan mag het hierin. Bijplaatsen mag niet, dus aandacht voor wat je als bewoner kunt doen als het niet past;</li> <li>• Melden bijplaatsingen: Stimuleren van bewoners om melding te doen van bijgeplaatst afval. Meldingen worden gebruikt als sturingsinformatie.</li> </ul>

## Participatie

Dit instrument heeft als doel om bewoners bewuster te maken van hun woonomgeving en ze te betrekken bij de problematiek van bijplaatsingen. De kracht zit in de samenwerking met lokale partners en het scherp krijgen van bestaande netwerken. Wijkorganisaties, moskeeën en scholen kennen de bewoners en ondernemers. De Papaver heeft goede relaties met de scholen en de scholen hebben weer contacten met moskeeën, etc. Het gaat om een integrale aanpak met ook de focus op zowel een schone, leefbare en veilige buurt/wijk. Dus geen losse initiatieven, vanuit versnipperde beleidsvelden, maar projecten voor de midden-lange termijn (minimaal 8 jaar).

Aspect	Toelichting
Betrokkenheid bij schone leefomgeving	<ul style="list-style-type: none"> <li>• Aansluiten op het project "buurtcoördinatoren" vanuit aanpak zwerfafval</li> <li>• Aansluiten op "supporter van schoon". Via Papaver is bekend wie supporter van schoon is. Hun nieuwsbrief benutten voor groter bereik.</li> <li>• Aansluiten op "Canal Clean Up" voor groter bereik.</li> <li>• Aansluiten op bestaande overlegorganen, zoals de Ouderkamer in Poptahof. Presentaties verzorgen of rondgangen organiseren.</li> </ul>



Lokale instanties als partner	<ul style="list-style-type: none"> <li>• Contacten leggen met organisaties in buurten waar veel sprake is van bijplaatsingen en illegaal grofvuil.</li> <li>• Ludieke acties met bewoners/stakeholders bedenken om boodschap 'schoon' positief te verpakken.</li> <li>• Actieteam organiseren als pilot voor meer wijkteams. Papaver pakt dit momenteel op voor kwestie zwerfafval en heeft dit ingezet voor een supporter van schoon campagne.</li> </ul>
Sociale norm en sociale modeling	<ul style="list-style-type: none"> <li>• Canal clean up en Papaver betrekken bij acties, zij hebben veel ervaring en weten heel veel mensen te activeren</li> <li>• Buurtbewoners of een lokale held als rolmodel. Bijvoorbeeld toe te passen in communicatiemateriaal</li> </ul>
Faciliteren	<ul style="list-style-type: none"> <li>• Containerdagen: periodiek plaatsen van grote (magazijn)container oid waar bewoners grofvuil in kwijt kunnen</li> <li>• Recycling organiseren (van (plastic) afval nieuwe producten maken) i.s.m. Kringloop, Stichting Stunt, startup-organisaties als YES!Delft</li> <li>• Adoptiebak (zowel ondergrondse container als reguliere afvalbak)</li> <li>• Adoptie containertuintjes, zie H3.</li> </ul>
Educatie	<ul style="list-style-type: none"> <li>• Bij invoering van gescheiden afvalinzameling worden afvallessen door Avalex aangeboden. Dit is alleen voor basisonderwijs.</li> <li>• In samenwerking met Papaver is aandacht voor (landelijke) lespakketten over afval, (gratis) te verstrekken aan basis- en voorgezet onderwijs zijn.</li> </ul>

## Handhaving

Handhaving vormt vooral een sluitstuk op de aanpak, maar levert ook een bijdrage aan de preventie van bijplaatsingen en dump. Met handhaving is een mix van zachte en harde maatregelen in te zetten. Van voorlichten en aanspreken tot verbaliseren. Het uitdelen van boetes draagt niet bij aan het oplossen van het probleem als de voorlichting onvoldoende is. Onze handhavers houden zicht op het naleven van de afvalregels. Zij informeren, waarschuwen en delen boetes uit bij een overtreding. Ook zijn ze betrokken bij gerichte (communicatie)acties en experimenten in een buurt of bij een complex. Het plaatsen van camera's is een veelgehoorde oplossing maar dit is omwille van privacyregelgeving niet mogelijk. Wel wordt er gericht gekeken naar het patroon van beruchte bijplaatsings- en dumplocaties (hotspots) om de handhavingsinzet daarop te kunnen inzetten.

Aspect	Toelichting
Experiment met stickers op zakken/grofvuil	Een handhaver plakt een sticker op bijgeplaatste huisvuilzakken met de tekst 'dit is verkeerd aangeboden huisvuil'. Ook Avalex kan dit doen voor afval dat Avalex op het moment van bezoek niet kan meenemen. Deze stickeractie heeft een bewezen groot afschrikwekkend effect. Hoe langer het duurt voordat iemand als eerste bijplaatst, hoe langer het duurt voordat andere mensen vervolgens weer vuil bijzetten.
Surveilleren en onderzoek	Handhaving opereert vanuit het Uitvoeringsbesluit Afvalstoffenverordening. Ze surveilleert en onderzoekt verkeerd aangeboden vuil met het doorzoeken van zakken op adresgegevens. De opruimkosten zijn te verhalen op de eigenaar als deze wordt gevonden. Naast surveilleren en het doorzoeken van zakken is de inhoud van een papiercontainer of andere type fractie uit te storten om adresgegevens te achterhalen.
Samenwerking partners en inzet bij acties	Intensiveren van de samenwerking met andere partijen (wijkbeheerders, complexbeheerders en grondstofcoaches van Avalex). Tevens is handhaving betrokken bij gerichte (communicatie)acties in een buurt of complex.
Zichtbaarheid	Door meer in te zetten op communicatie/social media wordt het werk van de handhavers/opsporingsambtenaren zichtbaarder.

Monitoren en analyseren	Periodiek verslag van de resultaten: om antwoord te geven op wordt bereikt met handhaving in termen van input (aantal uren inzet handhaving), throughput (gecontroleerde vuilniszakken, overige incidenten) en output (waarschuwingen, boetes).
-------------------------	---

### Maatwerk: interventieplan per hotspot

Voor de aanpak van afval bij afvalcontainers en op straat wordt in het algemeen vooral gericht ingezet op de voorlichting aan de bewoners. Denk aan het communiceren van de aanbiedregels en de norm. Hier wordt begin 2022 een start mee gemaakt en dit gebeurt in nauwe betrokkenheid van met name de woningcorporaties. Daarnaast dragen de campagnes en uitingen van Avalex bij aan het stimuleren van afvalscheiding als ook het zichtbaarder maken van de uitvoering en inzet. Ook is een (preventieve) rol weggelegd voor handhaving.



Daarnaast zijn de komende tijd gerichte acties uit te voeren voor probleemlocaties/hotspots. Hier wordt ook in 2022 mee gestart. Per hotspot is te bepalen welke maatregelen op het gebied van participatie, eigenaarschap, inrichting, communicatie en handhaving het beste zijn in te zetten. Het betreft maatwerk. Daarbij dient ruimte te zijn voor experimenten. Richting bewoners kan worden gesproken van een pilot/proef. Acties per hotspot worden verwerkt in een (bondig) interventieplan. De volgende aspecten zijn belangrijk in een interventieplan:

- **Monitoren** – Het is van belang om te weten wat precies het probleem en de oorzaak van het probleem is. De eerste stap is een goede analyse van de huidige situatie. Dit doen we aan de hand van de ‘Handreiking Voorkomen van Bijplaatsingen’ van Nederland Schoon/Rijkswaterstaat. Het gaat om vragen als: *Om wat voor soort bijplaatsing gaat het en wat de mogelijke oorzaken? Zijn er specifieke dagen/momenten dat de bijplaatsing voornamelijk ontstaat? Hoe ziet de omgeving eruit en hoe is de samenstelling van de wijk waar de container(s) staat?*
- **Basis op orde voorzieningen** – Een anonieme locatie werkt bijplaatsingsgedrag en illegaal grofvuil in de hand. Het verbeteren van de zichtbaarheid van de locatie is belangrijk, want het bevordert de mogelijkheid op sociale controle. Dit kan bijvoorbeeld door hoge begroeiing weg te nemen. Er zijn locaties met voldoende sociale controle waar bijplaatsingsgedrag toch optreedt, zoals Hugo de Grootplein. Een verklaring is de ligging langs een doorgaande weg en nabij het centrum (waar weinig containers zijn). Deze plek is niet minder anoniem te maken, maar de locatie dient zo schoon mogelijk te blijven en is blijvend aandacht vanuit handhaving nodig.
- **Lokale betrokkenheid** – Bij elke hotspotlocatie wordt gekeken welke partijen betrokken zijn en om welke doelgroep het gaat. Er wordt contact gelegd met belangenorganisaties en woningcorporaties om tot gezamenlijke oplossingen te komen. Waar mogelijk zoeken we ambassadeurs op en betrekken we hen bij het plan. Het eigenaarschap voor het probleem wordt hiermee vergroot. We inventariseren wat er in deze wijken al speelt en gepland staat vanuit verschillende beleidsvelden en stakeholders (vanuit gedachte: “Geen losse initiatieven vanuit versnipperde beleidsvelden”). We kijken of we samen op kunnen trekken om een integrale aanpak te realiseren.
- **Communicatie en handhaving** – Uiteenzetting van de communicatiemiddelen, -kanalen en momenten om bewoners bewuster te maken van de aanbiedregels. Dit kan met een simpele communicatiekalender of draaiboek. Handhaving fungeert niet alleen als sluitstuk. Van extra surveillance en de betrokkenheid van handhaving bij gerichte (communicatie)acties gaat ook een preventieve werking uit.

### 3. Pilot containertuintjes

#### Inleiding

Er is invulling gegeven aan de wens om een pilot te doen met containertuintjes om preventief bijplaatsingen tegen te gaan. Op drie pilotlocaties zijn op 20 januari 2021 containertuintjes met sedumbepanting aangelegd. De variant is duurzaam omdat de beplanting en de bak onderhoudsarm zijn. De sedum heeft een hoge opvangcapaciteit van regen (sponsfunctie) en draagt bij aan het 'vergroenen' van trottoirs. De pilotduur betrof drie maanden.

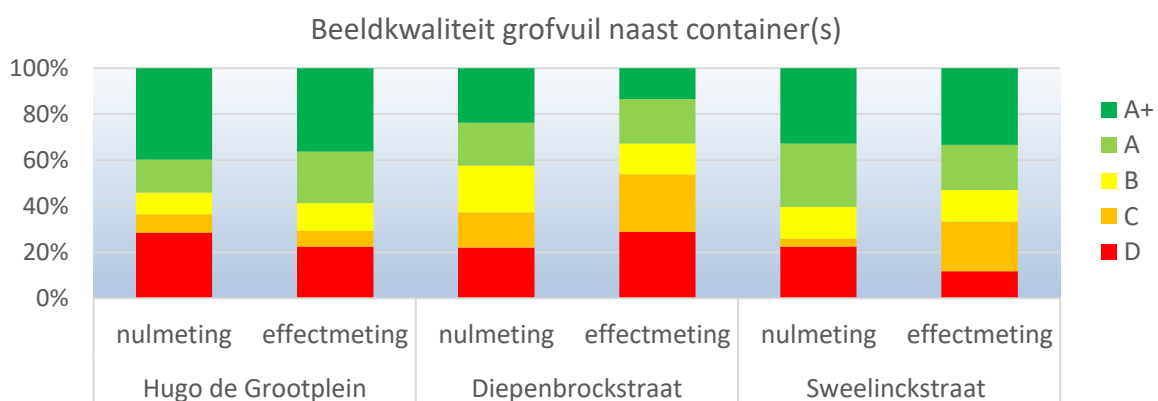


Om te onderzoeken wat de invloed is van een containertuintje op het bijplaatsingsgedrag is drie maanden voorgaand aan de pilot elke werkdag een beeldopname gemaakt van de hoeveelheid grofvuil en bijgeplaatste zakken. Deze 'nulmeting' startte op 26 oktober 2020. Hetzelfde is gedaan tijdens de pilot. Deze 'effectmeting' liep van 20 januari 2021 tot 14 april 2021. In onderstaande tabel staan de pilotlocaties met een beschrijving.

Wijk	Containerlocatie	Aantal tuintjes	Karakteristieken
Hof van Delft	Hugo de Grootplein	4	Zeer intensief gebruikt containerpark Vrijwel dagelijks bijgeplaatst afval en/of grofvuil
Buitenhof	Diepenbrockstraat, complex 228-318	2	Hier bevindt zich een grofvuil-convenantplek Dagelijks bijgeplaatst afval en veelal grofvuil
Buitenhof	Sweelinckstraat, complex 1-55	2	Vrijwel dagelijks bijgeplaatst afval, veelal grofvuil

#### Bevindingen

De metingen laten geen significant verschil zien tussen de beeldkwaliteit van het aspect 'bijgeplaatste zakken'. Er is wel een zeer beperkt verschil te zien in de beeldkwaliteit van het aspect 'bijgeplaatst grofvuil'. In onderstaande grafiek zijn de resultaten opgenomen van deze categorie.



Uit de grafiek valt het volgende te concluderen:

- Locatie Hugo de Grootplein: er is sprake van een zeer beperkte verbetering, er is minder vaak score D toegekend;
- Locatie Diepenbrockstraat: er is geen verbetering te zien, eerder een verslechtering. Hierbij moet worden opgemerkt dat naast het containerpark een convenantplek voor grofvuil ligt.
- Locatie Sweelinckstraat: er is een beperkte verbetering te zien, er is minder vaak score D toegekend.
- In het algemeen is sprake van geen tot een zeer minimaal effect.

## Advies

- De drie pilotlocaties betroffen hotspots. Het advies luidt een containertuintje bij voorkeur niet te plaatsen op een locatie die is bestempeld als een hotspot, omdat het tuintje te beperkt bijdraagt aan minder bijplaatsingen en dumpingen. Het is wel te overwegen als sprake is van adoptie door bewoners (lees verder hieronder).
- Een containertuintje levert een bijdrage aan het vergroenen van het straatbeeld, zeker in straten waar (openbaar) groen beperkt aanwezig is.
- Alleen de variant als toegepast in de pilot (voorzien van onderhoudsarme sedumbepplanting) is mogelijk. Een containertuintje met een hogere plantbak, zoals in onder andere Den Haag wordt toegepast, is operationeel niet haalbaar. Deze variant maakt de ondergrondse container te zwaar om te kunnen legen.
- Het plaatsen van een containertuintje op een 7kuubs container (in plaats van de reguliere 5 kuubs). Is niet mogelijk. Het gewicht wordt dan namelijk te zwaar om lediging mogelijk te maken.
- Aanvullend advies is een containertuintje alleen te plaatsen op verzoek van een groep bewoners waarbij sprake is van 'zelfbeheer/adoptie'. Er dient een zelfbeheer-contract te worden opgesteld waarin de afspraken en spelregels staan benoemd. Deze constructie is te vergelijken met het zelfbeheer van een boomspiegel, een groenplantsoen en/of een speeltuin.
- De gemeente stelt financiële middelen beschikbaar om per jaar 10 containertuintjes te plaatsen. Elke aanvraag door een groep bewoners wordt getoetst aan een aantal randvoorwaarden. Denk aan: de aanvraag is gedaan door tenminste drie buurtbewoners, het gaat om een containerlocatie in het zicht van woningen en zonder aangrenzend openbaar groen. De randvoorwaarden voor de aanvraag en de spelregels voor zelfbeheer komen begin 2022 op de website van gemeente Delft <sup>5</sup>.

---

<sup>5</sup> [www.delft.nl/zelfbeheer](http://www.delft.nl/zelfbeheer)